

VÝROČNÍ ZPRÁVA **2018**



---

# OBSAH

---

**3**

ZPRÁVA PŘEDSTAVENSTVA O PODNIKATELSKÉ ČINNOSTI SPOLEČNOSTI  
A O STAVU JEJÍHO MAJETKU

---

**6**

ZPRÁVA O VZTAŽÍCH MEZI PROPOJENÝMI OSOBAMI

---

**18**

ZPRÁVA DOZORČÍ RADY SPOLEČNOSTI SEVEROČESKÁ TEPLÁRENSKÁ, A.S.,  
O VÝSLEDČÍCH KONTROLNÍ ČINNOSTI DOZORČÍ RADY V ROCE 2018

---

**19**

ÚČETNÍ ZÁVĚRKA PODLE ČESKÝCH ÚČETNÍCH STANDARDŮ

---

**37**

ZPRÁVA NEZÁVISLÉHO AUDITORA K OVĚŘENÍ ÚČETNÍ ZÁVĚRKY

---

Obchodní jméno	Severočeská teplárenská, a.s.
Sídlo společnosti	Most - Komořany, Teplárenská 2, PSČ 434 03
IČ	287 33 118
Telefon	+420 476 447 830

# ZPRÁVA PŘEDSTAVENSTVA O PODNIKATELSKÉ ČINNOSTI SPOLEČNOSTI A O STAVU JEJÍHO MAJETKU

Veškeré uváděné údaje jsou zpracovány dle českých účetních standardů z důvodu zachování srovnatelnosti s údaji uváděnými v minulém i budoucím období. Společnost Severočeská teplárenská, a.s. nemá organizační složku v zahraničí.

## Hospodářské výsledky společnosti Severočeská teplárenská, a.s., výhled na další období

Společnost Severočeská teplárenská, a.s. (dále také „Společnost“ nebo „ST“) byla zapsána do obchodního rejstříku dne 30. října 2010. Severočeská teplárenská, a.s. vznikla jako 100% dceřiná společnost United Energy, a.s. Společnost ve svém hlavním předmětu podnikání, distribuci tepelné energie, začala působit od září 2011 a od roku 2012 se stala významným dodavatelem tepelné energie v rámci severočeského regionu. Společnost zásobuje tepelnou energií a teplou užitkovou vodou města Most a Litvínov, to je téměř 34 tisíc domácností, dále objekty občanské vybavenosti a průmyslové objekty.

Společnost vykázala za účetní období roku 2018 ztrátu 22,5 mil. Kč, přičemž provozní výsledek hospodaření představoval ztrátu 18 mil. Kč. V tomto období Společnost utržila za prodané zboží, tepelnou energii, 666,5 mil. Kč, za ostatní prodeje Společnost utržila 10,1 mil. Kč. V porovnání s plánovanými tržbami z prodeje tepelné energie utržila Společnost o 31,7 mil. Kč méně.

Účetní ztráta Společnosti vznikla především nižšími tržbami za prodanou tepelnou energii v důsledku vývoje klimatických podmínek v průběhu roku. Společnost předpokládá, že ztráta běžného období bude na návrh představenstva Společnosti uhrazena z nerozděleného zisku minulých let.

Společnost očekává, že v příštím roce i v následujících letech budou výsledky jejího hospodaření, vzhledem k předmětu podnikání, výrazně ovlivňovány zejména vývojem klimatických podmínek, státními zásahy v oblasti regulace cen tepelné energie a v neposlední řadě i zásahy odběratelů do úsporných opatření. Společnost předpokládá nárůst konkurenčního prostředí v oblasti dodávek tepelné energie, kdy bude nadále pokračovat snaha konkurentů nahradit systém centrálního zásobování teplem za lokální alternativní zdroje, např.: tepelná čerpadla, plynové nebo elektro kotle.

## Obchod s tepelnou energií

Hlavním předmětem podnikání Společnosti je nákup a následný prodej tepelné energie pro ústřední vytápění a dodávku teplé vody. Společnost dodávala uvedené produkty svým odběratelům ve městech Most a Litvínov.

Za rok 2018 prodala ST 1 379 TJ tepelné energie. Prodej tepelné energie v uplynulém roce byl zásadně ovlivněn nepříznivým vývojem klimatických podmínek. Výjimkou byly nadprůměrné prodeje tepelné energie v měsících únoru, březnu a prosinci. Na nižším prodeji tepelné energie se také v menší míře podepsala přeložka tepelného napaječe do města Mostu v oblasti Slatinice.

## Hlavní provozní činnosti

V oblasti dodávek tepelné energie Společnost navázala a v následujících letech bude pokračovat v realizaci technických opatření vedoucích k optimalizaci provozu tepelné sítě a ke snižování ztrát v rozvodech tepla.

Všechny plánované opravy a rekonstrukce tepelných rozvodů a příslušenství byly prováděny v souladu se zákonem mimo topnou sezónu. Pozornost byla soustředěna na pravidelnou údržbu provozovaného zařízení, kontrolu a diagnostiku jeho stavu s cílem odstranit fyzicky opotřebované a dožitě části zařízení, které vykazovaly zhoršení technického stavu a naplánovat jejich obnovu.

Mezi nejdůležitější akce roku 2018 patřila přeložka horkovodu z dobývacího prostoru Slatinice, aby byl uvolněn prostor pro pokračování těžby uhlí v lomu Vršany. Akce byla plně hrazena z prostředků vlastníka lomu Vršany.

Dále byly prováděny běžné práce spojené s údržbou zařízení pro zajištění spolehlivé dodávky tepelné energie.

Investiční činnost z minulých let se pozitivně projevila na spolehlivosti provozovaného zařízení. V roce 2018 došlo pouze k jedné poruše, která ovlivnila dodávku tepla pro větší počet odběratelů v Litvínově.

V roce 2018 pokračovalo poskytování placených servisních služeb našim odběratelům, zejména pro organizace zřízené městem Most.

## Investiční činnost

V roce 2018 Společnost pokračovala v realizaci plánů v oblasti zvýšení efektivity distribuce hlavní produktové komodity - tepelné energie. Byla provedena výměna vybraných dožitých částí horkovodu v Mostě a Litvínově, dále byly modernizovány výměňkové stanice a kolektory v Mostě. V rámci realizací byla využita dotační podpora Evropské unie.

## Vývoj a výzkum

Společnost ve sledovaném období nevyvíjela žádné aktivity v oblasti výzkumu a vývoje.

## Ochrana životního prostředí

Provozní činnosti horkovodních rozvodů tepla Společnosti nejsou významným zdrojem znečišťování ovzduší, půdy ani vody a lze je tak zařadit mezi provozovatele s méně významným vlivem na životní prostředí. V roce 2018 se neuskutečnily žádné kontroly zástupci veřejné nebo státní správy ochrany životního prostředí.

Výrobky, určené ke zpětnému odběru, jsou předávány výhradně povinným osobám. Při nakládání s odpady je preferováno jejich další využití (především materiálové), recyklace je upřednostňována před skládkováním, což vede k efektivnímu řízení odpadového hospodářství.

V oblasti nakládání s odpady je ve Společnosti zaveden systém třídění složek komunálního i průmyslového odpadu, což vede k dosažení jejich objemové optimalizace. V roce 2018 činila produkce odpadů 201 t. Z tohoto množství tvořilo 200,5 t odpadů kategorie O (ostatní) a pouze 0,5 t kategorie N (nebezpečných). Nejvýznamnější položku nakládání s odpady (96% všech odpadů) tvořily kovové odpady (druhotná surovina), vznikající při pokračujících rozsáhlých opravách horkovodních rozvodů CZT v Mostě a Litínově. Z vyprodukovaného množství bylo předáno k dalšímu využití 96,4%, k recyklaci 0,2% a na skládku bylo odvezeno pouze cca 3,3% vyprodukovaných odpadů.

Společnost zodpovědně plní požadavky uložené platnými právními předpisy ve všech složkách ochrany životního prostředí a nadále realizuje modernizaci technologických procesů a teplárenských zařízení s minimálním dopadem na jednotlivé oblasti životního prostředí.

## Oblast personální a sociální

Společnost zaměstnávala v průběhu roku 2018 v průměru 41 zaměstnanců, z toho 1 zaměstnanec ve vedení Společnosti, 22 v kategorii THP a 18 zaměstnanců v dělnických profesích.

Mzdový vývoj ve Společnosti byl v souladu se záměry vedení Společnosti v oblasti řízení lidských zdrojů a se zásadami dohodnutými v kolektivní smlouvě.

Vzdělávání zaměstnanců Společnosti bylo zaměřeno na odborné kurzy, semináře a odborný růst zaměstnanců, současně byla také uskutečněna všechna plánovaná školení potřebná k výkonu činností se speciální kvalifikací. Dále jsme pokračovali ve výuce anglického jazyka.

## Podpora regionu

Prostřednictvím darů a sociálního sponzoringu Společnost poskytla ve prospěch regionu celkem 2 017 054 Kč. Značnou část z těchto filantropických aktivit Společnosti tvoří podpora institucí a škol, jejichž zřizovatelem je Ústecký kraj. Konkrétně byla poskytnuta částka 1 471 134 Kč. Zbylé prostředky pak byly přiděleny na základě darovacích a sponzorských smluv neziskovým organizacím v rámci jejich žádostí o podporu vlastních projektů z programu Tepelná pohoda.

V roce 2018 navázala teplárna spolupráci se společností Seven Energy v projektu Chytré hlavy a Uhelné maturity. Teplárnu v rámci těchto projektů navštívilo celkem 65 studentů.

Potřetí zapojila Společnost své zaměstnance v rámci firemního dobrovolnictví do prospěšné akce s názvem SETEP DAY, a společně vyvezli děti za zdi Kojeneckého ústavu v Mostě. Tentokrát do Selského dvora za zvířátky.

## Podpora nových projektů

Komořanská teplárna se finančně podílela na nových kulturních projektech:

### Besedy Most Mostu

V roce 2017 zahájila Vysoká škola finanční a správní nový projekt s názvem Besedy Most Mostu pro všechny zájemce o společenské dění. Na besedách se veřejnosti představují zajímaví hosté z různých oblastí působení.

### Mostecké hudební pondělky

Historie Mosteckých hudebních pondělků sahá do roku 1946. Na tradici hudebních pondělků opět navázala zdejší ZUŠ F. L. Gassmanna koncertem Milana Al-Ashhaba, vynikajícím houslistou, jehož nadání objevili právě ve jmenované umělecké škole.

Společnost Severočeská teplárenská, a.s. je hlavním mecenášem této velmi pěkné obnovené tradice.

### Následné události

K datu sestavení výroční zprávy nejsou vedení Společnosti známy žádné další významné následné události, které by měly dopad na výroční zprávu k 31. prosinci 2018.

# ZPRÁVA O VZTAZÍCH MEZI PROPOJENÝMI OSOBAMI

Zpráva o vztazích zpracovaná ve smyslu ustanovení § 82 zákona č. 90/2012 Sb., o obchodních společnostech a družstvech (zákon o obchodních korporacích) představenstvem společnosti Severočeská teplárenská, a.s. (dále také jen „společnost“)

## A. Struktura vztahů mezi společnostmi jako osobou ovládanou a jí ovládající osobou (osobami) a mezi společnostmi jako ovládanou osobou a osobami ovládanými stejnou ovládající osobou

Struktura vztahů je uvedena ve schématu struktury ovládacích vztahů, které je nedílnou součástí této Zprávy jako její Příloha 1.

## B. Úloha společnosti jako ovládané osoby ve struktuře vztahů podle předchozího bodu

Úlohou společnosti je výkon podnikatelské činnosti podle předmětu podnikání zapsaného ve veřejném rejstříku, výkon další činnosti, k němuž má společnost oprávnění, a správa majetku společnosti.

## C. Způsob a prostředky ovládnutí

Ovládnutí je realizováno cestou hlasování na valných hromadách, resp. výkonem působnosti valné hromady jediným akcionářem (společníkem).

## D. Přehled jednání učiněných společnostmi v posledním účetním období, která byla učiněna na popud nebo v zájmu ovládající osoby nebo jí ovládaných osob, pokud se takovéto jednání týkalo majetku, který přesahuje 10 % vlastního kapitálu společnosti zjištěného podle poslední účetní závěrky

Přehled takových jednání je nedílnou součástí této Zprávy jako její Příloha 2.

## E. Přehled vzájemných smluv mezi společnostmi a osobou ovládající nebo mezi osobami ovládanými

Přehled takových jednání je nedílnou součástí této Zprávy jako její Příloha 3.

## F. Posouzení toho, zda vznikla společnostmi jako ovládané osobě újma, a posouzení jejího vyrovnání

Společnosti jako ovládané osobě nevznikla újma a vyrovnání se tedy nevyžaduje.

## G. Výhody a nevýhody plynoucí ze vztahů mezi společnostmi jako osobou ovládanou a jí ovládající osobou (osobami) a mezi společnostmi jako ovládanou osobou a osobami ovládanými stejnou ovládající osobou

Vztahy mezi společnostmi jako osobou ovládanou a jí ovládající osobou (osobami) a mezi společnostmi jako ovládanou osobou a osobami ovládanými stejnou ovládající osobou lze označit jako vzájemně výhodné a využívající vnitřních synergií silného a diverzifikovaného podnikatelského seskupení k prospěchu a zisku jeho členů. Z tohoto důvodu pro společnost převládají výhody začlenění do popsaného uskupení nad nevýhodami tohoto začlenění. Nebyla identifikována závažnější rizika plynoucí ze začlenění společnosti do struktury ovládacích vztahů popsaných v této zprávě.

V Mostě dne 29. března 2019

**Ing. Petr Horák**  
Člen představenstva

**Ing. Pavel Snášel**  
Místopředseda představenstva

představenstvo společnosti

## PŘÍLOHA 1

Struktura vztahů mezi společnostmi jako osobou ovládanou a jí ovládající osobou (osobami) a mezi společnostmi jako ovládanou osobou a osobami ovládanými stejnou ovládající osobou

			Spřízněnost od	Spřízněnost do		
			EP Investment S.à.r.l.	1.1.2018	31.12.2018	
100%			MACKAREL ENTERPRISES LIMITED	1.1.2018	31.12.2018	
53%			VESA EQUITY INVESTMENT S.à.r.l.	1.1.2018	31.12.2018	
53%			Energetický a průmyslový holding, a.s.	1.1.2018	31.12.2018	
100%			EP Power Europe, a.s.	1.1.2018	31.12.2018	
	100%	EPPE Germany a.s. (PLACER CIERTA a.s.)		1.1.2018	31.12.2018	
		50%	LEAG Holding, a.s. (CARBURO NOSTRA a.s.)	1.1.2018	31.12.2018	
			100%	Lausitz Energie Verwaltungs GmbH (dříve Blitz 16-307 GmbH)	1.1.2018	31.12.2018
	10%		80%	Lausitz Energie Kraftwerke AG (Vattenfall Europe Generation AG)	1.1.2018	31.12.2018
			100%	Kraftwerk Schwarze Pumpe	1.1.2018	31.12.2018
	10%		80%	Lausitz Energie Bergbau AG (Vattenfall Europe Mining Aktiengesellschaft)	1.1.2018	31.12.2018
			100%	GMB GmbH	1.1.2018	31.12.2018
			100%	Transport- und Speditionsgesellschaft Schwarze Pumpe mbH	1.1.2018	31.12.2018
	100%	EP Mehrum GmbH (Blitz 17-213 GmbH)		1.1.2018	31.12.2018	
		100%	Kraftwerk Mehrum GmbH		1.1.2018	31.12.2018
	90%	JTSD Braunkohlebergbau GmbH		1.1.2018	31.12.2018	
		100%	Mitteldeutsche Braunkohlen Gesellschaft mbH (MIBRAG )		1.1.2018	31.12.2018
		100%	MIBRAG Consulting International GmbH (dříve Montan Bildungs- und Entwicklungsgesellschaft mbH (MBEG))		1.1.2018	31.12.2018
		100%	GALA-MIBRAG-Service GmbH (GALA)		1.1.2018	31.12.2018
		50%	Mitteldeutsche Umwelt- und Entsorgung GmbH (MUEG)		1.1.2018	31.12.2018
		48,96%	Fernwärme GmbH Hohenmölsen - Webau		1.1.2018	31.12.2018
		25%	Ingenieurbüro für Grundwasser GmbH		1.1.2018	31.12.2018
		100%	Bohr & Brunnenbau GmbH		1.1.2018	31.12.2018
		100%	Helmstedter Revier GmbH ( HSR) (Buschhaus)		1.1.2018	31.12.2018
			51%	Norddeutsche Gesellschaft zur Ablagerung von Mineralstoffen mbH (NORGAM mbH )	1.1.2018	31.12.2018
			100%	Terrakomp GmbH	1.1.2018	31.12.2018
		100%	MIBRAG Neue Energie GmbH (MNE)		1.1.2018	31.12.2018
	100%	EP Germany GmbH		1.1.2018	31.12.2018	
		100%	Saale Energie GmbH		1.1.2018	31.12.2018
		41,9%	Kraftwerk Schkopau GbR		1.1.2018	31.12.2018
		44,4%	Kraftwerk Schkopau Betriebsgesellschaft mbH		1.1.2018	31.12.2018
100%			EP UK Investments Ltd	1.1.2018	31.12.2018	
	100%	Eggborough Power Ltd		1.1.2018	31.12.2018	
	100%	Lynemouth Power Limited		1.1.2018	31.12.2018	
	100%	EP UK Power Development Ltd		1.1.2018	31.12.2018	
	100%	EP SHB Limited (Centrica SHB Limited)		1.1.2018	31.12.2018	

	100%		Humberland Limited	1.1.2018	31.12.2018
100%			EP Langage Limited (Centrica Langage Limited)	1.1.2018	31.12.2018
100%			RVA Group Ltd	1.1.2018	31.12.2018
	100%		RVA Consulting Engineers Ltd	1.1.2018	31.12.2018
	100%		RVA Engineering Solutions Ltd	1.1.2018	31.12.2018
	100%		EP UK Finance Limited	4.5.2018	31.12.2018
100%			Energy Scanner Ltd	1.1.2018	31.12.2018
100%			EP Invest Limited	1.1.2018	31.12.2018
100%			EP Commodities, a.s.	1.1.2018	31.12.2018
100%			EPPE Italy N.V. (Czech Gas Holding N.V.)	1.1.2018	31.12.2018
	100%		EP Produzione S.p.A.	1.1.2018	31.12.2018
		100%	Fiume Santo S.p.A.	1.1.2018	31.12.2018
		75%	EP Produzione Centrale Livorno Ferraris S.p.A.	1.1.2018	31.12.2018
		58,35%	Centro Energia Ferrara S.p.A.	1.1.2018	31.12.2018
		58,35%	Centro Energia Teverola S.p.A.	1.1.2018	31.12.2018
	50%		Ergosud S.p.A.	1.1.2018	31.12.2018
100%			NADURENE a.s.	1.1.2018	31.12.2018
	100%		EP New Energy Italia S.r.l.	1.1.2018	31.12.2018
		100%	Biomasse Crotone S.p.A.	1.1.2018	31.12.2018
		100%	Biomasse Italia S.p.A.	1.1.2018	31.12.2018
		50%	Fores Italia S.r.l.	1.1.2018	31.12.2018
	100%		Biomasse Servizi S.r.l.	12.10.2018	31.12.2018
	50%		MÁTRA ENERGY HOLDING Zrt.	1.1.2018	3.5.2018
	72,66%		Mátra Erőmű ZRt.	21.3.2018	3.5.2018
	100%		EP Yuzivska B.V.	4.1.2018	31.12.2018
100%			RUBY Equity Investments S.à. r. l.	12.3.2018	31.12.2018
100%			EP Hagibor, a.s.	21.8.2018	31.12.2018
	50%		CR-EP s.r.o.	10.12.2018	31.12.2018
		100%	HG1 s.r.o.	11.12.2018	31.12.2018
		100%	HG5 s.r.o.	11.12.2018	31.12.2018
100%			EP Investments Advisor, s.r.o.	1.1.2018	31.12.2018
	100%		EP Auto, s.r.o.	1.1.2018	31.12.2018
0,10%	99,80%	0,10%	EP Fleet, k.s.	1.1.2018	31.12.2018
	25%		WOOCEL LIMITED	1.1.2018	31.12.2018
	100%		Mining Services and Engineering Sp. z o.o.	1.1.2018	31.12.2018
38,931%			Przedsiębiorstwo Górnictwo Silesia	1.1.2018	31.12.2018
	100%		Sedilas Enterprises limited	1.1.2018	31.12.2018
	100%		EPH Financing SK, a. s.	1.1.2018	31.12.2018
	100%		EPH Financing CZ, a. s.	1.1.2018	31.12.2018
	100%		EP Coal Trading, a.s. (dříve EP Coal a. s.)	1.1.2018	31.12.2018
	100%		EOP & HOKA s.r.o.	1.1.2018	31.12.2018



	100%		SAJDOK a.s.	5.1.2018	31.12.2018
	100%		EOP HOKA POLSKA SPÓŁKA Z OGRANICZONA ODPOWIEDZIALNOSCIA	1.1.2018	31.12.2018
	50%	50%	EOP HOKA SK, s.r.o.	1.1.2018	31.12.2018
	100%		EP COAL TRADING POLSKA S.A. (dříve UNITED ENERGY COAL TRADING POLSKA S.A.)	1.1.2018	31.12.2018
100%			Nadácia EPH	1.1.2018	31.12.2018
100%			EP Slovakia B.V.	1.1.2018	31.12.2018
	50%		Slovak Power Holding B.V.	1.1.2018	31.12.2018
	66%		Slovenské elektrárne, a.s.	1.1.2018	31.12.2018
		100%	Centrum pre vedu a výskum, s. r. o.	1.1.2018	31.12.2018
		100%	Ochrana a bezpečnosť SE, a. s.	1.1.2018	31.12.2018
		100%	Slovenské elektrárne - energetické služby, s.r.o. (SE Predaj, s. r. o.)	1.1.2018	31.12.2018
		100%	Slovenské elektrárne Česká republika, s.r.o.	1.1.2018	31.12.2018
		100%	SE Služby inžinierskych stavieb, s. r. o.	1.1.2018	31.12.2018
		49%	REAKTORTEST, s. r. o.	1.1.2018	31.12.2018
		27,80%	ÚJV Řež a. s.	1.1.2018	31.12.2018
		20%	Energotel, a. s.	1.1.2018	31.12.2018
100%			Adconcretum real estate Ltd.	1.1.2018	31.12.2018
60%			PGP Terminal, a.s.	1.1.2018	31.12.2018
	50%		PLAZMA LIPTOV, a.s.	1.1.2018	31.12.2018
100%			EP Logistics International, a.s.	1.1.2018	31.12.2018
	65%		LokoTrain s.r.o.	1.1.2018	31.12.2018
	100%		EP Cargo Deutschland GmbH	1.1.2018	31.12.2018
	100%		EP CARGO POLSKA s.a.	1.1.2018	31.12.2018
	100%		EP Cargo Invest, a.s.	1.1.2018	31.12.2018
	67,33%		SPEDICA GROUP COMPANIES, s.r.o.	1.1.2018	31.12.2018
		67%	SPEDICA LOGISTIC, .s.r.o.	1.1.2018	31.12.2018
		100%	SGC-LOGISTIC GmbH	1.1.2018	31.12.2018
	100%		RAILSPED, s.r.o.	1.1.2018	31.12.2018
	61,2%		RM LINES, a.s.	1.1.2018	31.12.2018
	68%		SPEDICA AGRO, s.r.o.	1.1.2018	29.11.2018
	100%		SPEDICA, s.r.o.	1.1.2018	31.12.2018
10%			JTSD Braunkohlebergbau GmbH	1.1.2018	31.12.2018
	100%		Mitteldeutsche Braunkohlen Gesellschaft mbH (MIBRAG )	1.1.2018	31.12.2018
		100%	MIBRAG Consulting International GmbH (dříve Montan Bildungs- und Entwicklungsgesellschaft mbH (MBEG))	1.1.2018	31.12.2018
		100%	GALA-MIBRAG-Service GmbH (GALA)	1.1.2018	31.12.2018
		50%	Mitteldeutsche Umwelt- und Entsorgung GmbH (MUEG)	1.1.2018	31.12.2018
		48,96%	Fernwärme GmbH Hohenmölsen - Webau	1.1.2018	31.12.2018
		25%	Ingenieurbüro für Grundwasser GmbH	1.1.2018	31.12.2018
		100%	Bohr & Brunnenbau GmbH	1.1.2018	31.12.2018
		100%	Helmstedter Revier GmbH ( HSR) (Buschhaus)	1.1.2018	31.12.2018
		51%	Norddeutsche Gesellschaft zur Ablagerung von Mineralstoffen mbH (NORGAM mbH )	1.1.2018	31.12.2018

	100%	Terrakomp GmbH	1.1.2018	31.12.2018
	100%	MIBRAG Neue Energie GmbH (MNE)	1.1.2018	31.12.2018
100%		EP Germany GmbH	1.1.2018	31.12.2018
	100%	Saale Energie GmbH	1.1.2018	31.12.2018
	41,9%	Kraftwerk Schkopau GbR	1.1.2018	31.12.2018
	44,4%	Kraftwerk Schkopau Betriebsgesellschaft mbH	1.1.2018	31.12.2018
100%		DCR INVESTMENT a.s.	1.1.2018	31.12.2018
100%		ABS Property Ltd	1.1.2018	31.12.2018
100%		SLUGGERIA a.s.	1.1.2018	31.12.2018
100%		EP Properties, a.s.	1.1.2018	31.12.2018
100%		PT Real Estate, a.s.	1.1.2018	31.12.2018
	100%	RPC, a.s.	1.1.2018	31.12.2018
	100%	Pod Juliskou, a.s.	1.1.2018	12.1.2018
	100%	Nová Invalidovna, a.s.	1.1.2018	31.12.2018
	100%	Michelský trojúhelník, a.s.	1.1.2018	1.11.2018
	100%	Nové Modřany, a.s.	1.1.2018	31.12.2018
	100%	PT Properties I, a.s.	1.1.2018	31.12.2018
	100%	PT Properties II, a.s.	1.1.2018	31.12.2018
	100%	PT Properties III, a.s.	1.1.2018	31.12.2018
	100%	PT Properties IV, a.s.	1.1.2018	31.12.2018
	100%	Kardašovská Properties a.s.	18.4.2018	31.12.2018
100%		EPIF Investments a.s.	1.1.2018	31.12.2018
	69%	EP Infrastructure, a.s.	1.1.2018	31.12.2018
	100%	EP Energy, a.s.	1.1.2018	31.12.2018
	80%	AISE, s.r.o.	1.1.2018	31.12.2018
	100%	Pražská teplotárenská a.s.	1.1.2018	31.12.2018
	100%	PT Koncept, a.s. (Pražská teplotárenská Trading, a.s.)	1.1.2018	31.12.2018
	100%	Termonta Praha a.s.	1.1.2018	31.12.2018
	100%	PT Transit, a.s.(Energotrans SERVIS a.s.)	1.1.2018	31.12.2018
	100%	Teplo Neratovice spol. s r.o.	1.1.2018	31.12.2018
	100%	PT měření, a.s.	1.1.2018	31.12.2018
	100%	PT Holding Investment B.V.	1.1.2018	31.12.2018
	100%	Pražská teplotárenská Holding a.s.	1.1.2018	31.12.2018
	100%	NPTH,a.s.	1.1.2018	31.12.2018
	100%	United Energy, a.s.	1.1.2018	31.12.2018
	100%	EVO - Komořany, a. s.	1.1.2018	31.12.2018
	100%	Severočeská teplotárenská, a.s.	1.1.2018	31.12.2018
	100%	United Energy Moldova,s.r.o.	1.1.2018	31.12.2018
	100%	United Energy Invest a.s.	1.1.2018	31.12.2018
	100%	„GABIT spol. s r.o.“	1.1.2018	31.12.2018
	100%	EP Sourcing, a.s.	1.1.2018	31.12.2018
	100%	EP ENERGY TRADING, a.s.	1.1.2018	31.12.2018

100%		Plzeňská energetika a.s.	1.1.2018	1.11.2018
100%		VTE Moldava II, a.s.	1.1.2018	31.12.2018
	100%	MR TRUST s.r.o.	1.1.2018	31.12.2018
100%		Arisun s.r.o.	1.1.2018	31.12.2018
41,7%		Greeninvest Energy, a.s.	1.1.2018	31.12.2018
100%		POWERSUN a.s.	1.1.2018	31.12.2018
100%		Triskata, s.r.o.	1.1.2018	31.12.2018
64%		VTE Pchery s.r.o.	1.1.2018	31.12.2018
100%		CHIFFON ENTERPRISES LIMITED	1.1.2018	31.12.2018
	100%	Claymore Equity, s. r. o.	1.1.2018	31.12.2018
	74,46%	Alternative Energy, s.r.o.	1.1.2018	31.12.2018
100%		Elektrárny Opatovice, a.s.	1.1.2018	31.12.2018
	100%	V A H O s.r.o.	1.1.2018	31.12.2018
49%		Stredoslovenská energetika Holding, a.s.(Stredoslovenská energetika a.s.)	1.1.2018	31.12.2018
	100%	Stredoslovenská distribučná, a.s. (Stredoslovenská energetika - Distribúcia, a.s.)	1.1.2018	31.12.2018
	100%	Elektroenergetické montáže s.r.o. (EEM)	1.1.2018	31.12.2018
	100%	SSE - metrológia, s.r.o.	1.1.2018	31.12.2018
	100%	Stredoslovenská energetika - Projekt Development spol. s r.o. (SSE-PD)	1.1.2018	31.12.2018
	100%	SSE - Solar s.r.o.	1.1.2018	31.12.2018
	33,33%	SPX, s.r.o.	1.1.2018	31.12.2018
	20%	Energotel, a.s.	1.1.2018	31.12.2018
	100%	SSE - CZ spol. s r. o.	1.1.2018	31.12.2018
	100%	SPV100, s.r.o.	1.1.2018	31.12.2018
	100%	SSE - MVE, s.r.o.	3.8.2018	31.12.2018
	100%	Stredoslovenská energetika, a. s.(Stredoslovenská energetika Obchod, a. s.)	3.8.2018	31.12.2018
100%		EP ENERGY HR d.o.o.	1.1.2018	31.12.2018
100%		EP Cargo a.s.	1.1.2018	31.12.2018
95,62%		Budapesti Erőmű Zrt (BERT)	1.1.2018	31.12.2018
	25%	KÖBÁNYAHÓ Kft.	1.1.2018	31.12.2018
100%		ENERGZET SERVIS a.s.	1.1.2018	31.12.2018
35%		Plzeňská teplárenská a.s.	1.11.2018	31.12.2018
	100%	Plzeňská teplárenská, AUTODOPRAVA s.r.o.	1.11.2018	31.12.2018
	100%	Plzeňská teplárenská SERVIS IN a.s.	1.11.2018	31.12.2018
100%		Czech Gas Holding Investment B.V	1.1.2018	31.12.2018
	40,45%	NAFTA a.s.	1.1.2018	31.12.2018
	100%	Nafta Exploration s .r. o. v likvidácii	1.1.2018	31.12.2018
	51%	Karotáž a cementace, s. r. o.	1.1.2018	31.12.2018
	65%	POZAGAS a.s.	1.1.2018	31.12.2018
	100%	NAFTA Services, s.r.o.	1.1.2018	31.12.2018
	100%	NAFTA International B.V.	1.1.2018	31.12.2018
	100%	NAFTA Germany GmbH	31.12.2018	31.12.2018

	100%	NAFTA Bavaria GmbH	31.12.2018	31.12.2018								
		100%	DEA Speicher Management GmbH	31.12.2018	31.12.2018							
		100%	DEA Speicher Holding GmbH & Co. KG	31.12.2018	31.12.2018							
			100%	DEA Speicher GmbH	31.12.2018	31.12.2018						
	100%	NAFTA RV	1.1.2018	31.12.2018								
	50%	CNG Holdings Netherlands B.V.	1.1.2018	31.12.2018								
		100%	CNG LLC	1.1.2018	31.12.2018							
100%		EPH Gas Holding B.V.	1.1.2018	31.12.2018								
	100%	Seattle Holding B.V.	1.1.2018	31.12.2018								
		100%	Slovak Gas Holding B.V.	1.1.2018	31.12.2018							
	49%	SPP Infrastructure, a.s.	1.1.2018	31.12.2018								
		100%	eustream, a.s.	1.1.2018	31.12.2018							
		15%	Central European Gas HUB AG	1.1.2018	31.12.2018							
		100%	eastring B.V.	1.1.2018	31.12.2018							
	100%	Plynárenská metrológia, s. r. o.	1.1.2018	31.12.2018								
	100%	SPP – distribúcia, a.s.	1.1.2018	31.12.2018								
		100%	SPP – distribúcia Servis, s.r.o.	1.1.2018	31.12.2018							
	56,15%	NAFTA a.s.	1.1.2018	31.12.2018								
		100%	Nafta Exploration s. r. o. v likvidácii	1.1.2018	31.12.2018							
		51%	Karotáž a cementace, s. r. o.	1.1.2018	31.12.2018							
		65%	POZAGAS a.s.	1.1.2018	31.12.2018							
		100%	NAFTA Services, s.r.o.	1.1.2018	31.12.2018							
		100%	NAFTA International B.V.	1.1.2018	31.12.2018							
			100%	NAFTA Germany GmbH	31.12.2018	31.12.2018						
				100%	NAFTA Bavaria GmbH	31.12.2018	31.12.2018					
					100%	DEA Speicher Management GmbH	31.12.2018	31.12.2018				
						100%	DEA Speicher Holding GmbH & Co. KG	31.12.2018	31.12.2018			
							100%	DEA Speicher GmbH	31.12.2018	31.12.2018		
								100%	NAFTA RV	1.1.2018	31.12.2018	
								50%	CNG Holdings Netherlands B.V.	1.1.2018	31.12.2018	
									100%	CNG LLC	1.1.2018	31.12.2018
	95,82%	GEOTERM KOŠICE, a.s.	1.1.2018	31.12.2018								
	100%	SPP Storage, s.r.o.	1.1.2018	31.12.2018								
	35%	POZAGAS a.s.	1.1.2018	31.12.2018								
	50%	SLOVGOTERM a.s.	1.1.2018	31.12.2018								
		0,08%	GEOTERM KOŠICE, a.s.	1.1.2018	31.12.2018							
		0,50%	GALANTATERM spol. s r.o.	1.1.2018	31.12.2018							
	17,50%	GALANTATERM spol. s r.o.	1.1.2018	31.12.2018								
	100%	SPP Infrastructure Financing B.V.	1.1.2018	31.12.2018								

## PŘÍLOHA 2

Přehled jednání učiněných společností v posledním účetním období, která byla učiněna na popud nebo v zájmu ovládající osoby nebo jí ovládaných osob, pokud se takovéto jednání týkalo majetku, který přesahuje 10 % vlastního kapitálu společnosti zjištěného podle poslední účetní závěrky

Vůči komu	Předmět jednání
United Energy, a.s.	Dodávka tepelné energie do primárních rozvodů 389 037 tis. Kč

## PŘÍLOHA 3

Přehled vzájemných smluv mezi společnostmi a osobou ovládající nebo mezi osobami ovládanými

S kým uzavřena	Název smlouvy	Předmět (pokud neplyne z názvu)
United Energy, a.s.	Smlouva o dodávce tepelné energie	
United Energy, a.s.	Dodatek č. 6 ke Smlouvě o dodávce tepelné energie	Dodatek měnění na rok 2017 cenové ujednání, odběrový diagram a dohodu o zálohových platbách
United Energy, a.s.	Dodatek č. 7 ke Smlouvě o dodávce tepelné energie	Dodatek měnění na rok 2019 cenové ujednání, odběrový diagram a dohodu o zálohových platbách
United Energy, a.s.	Smlouva o odborné pomoci a poskytování služeb	
United Energy, a.s.	Dodatek č. 1 ke Smlouvě o odborné pomoci a poskytování služeb	Snížení rozsahu poskytovaných služeb
United Energy, a.s.	Dodatek č. 2 ke Smlouvě o odborné pomoci a poskytování služeb	Rozšíření služeb o oblast zajištění a provozování dispečinku
United Energy, a.s.	Dodatek č. 3 ke Smlouvě o odborné pomoci a poskytování služeb	Rozšíření služeb v oblasti nákupu a skladového hospodářství
United Energy, a.s.	Dodatek č. 4 ke Smlouvě o odborné pomoci a poskytování služeb	Rozšíření služeb v oblasti stavební údržby
United Energy, a.s.	Dodatek č. 5 ke Smlouvě o odborné pomoci a poskytování služeb	Rozšíření služeb o servis a opravy zařízení měření a regulace výměňkových stanic
United Energy, a.s.	Příkazní smlouva k poskytování služeb v oblasti BOZP, PO a ekologie	
United Energy, a.s.	Smlouva o skladování	
United Energy, a.s.	Dodatek č. 2 ke Smlouvě o skladování	Navyšování nájemného v roce 2018
United Energy, a.s.	Smlouva o užívání části horkovodního primárního rozvodu a poskytování služeb s tím spojených	Pronájem horkovodní přípojky
United Energy, a.s.	Dodatek č. 1 ke Smlouvě o užívání části horkovodního primárního rozvodu a poskytování služeb s tím spojených	
United Energy, a.s.	Nájemní smlouva	Nájem nebytových prostor
United Energy, a.s.	Dodatek č. 5 k Nájemní smlouvě	Změna předmětu nájmu
United Energy, a.s.	Dodatek č. 8 k Nájemní smlouvě	Změna cenového ujednání
United Energy, a.s.	Nájemní smlouva	Pronájem pozemku na ppč.77/5 v Komořanech
United Energy, a.s.	Smlouva o úplatném poskytování prostředků ICT	
United Energy, a.s.	Podlicenční smlouva o užití díla – grafického prvku	
United Energy, a.s. Elektrárny Opatovice, a.s. Plzeňská teplárenská, a.s. TERMONTA PRAHA a.s. Pražská teplárenská a.s.	Smlouva o sdružení zadavatelů	
United Energy, a.s.	Smlouva o zpracování osobních údajů	(Příkazní smlouva k poskytování služeb v oblasti BOZP, PO a ekologie)
United Energy, a.s.	Smlouva o zpracování osobních údajů	(Smlouva o odborné pomoci a poskytování služeb)

S kým uzavřena	Název smlouvy	Předmět (pokud neplyne z názvu)
United Energy, a.s.	Smlouva o zpracování osobních údajů	(Smlouva o úplatném poskytování prostředků ICT)
United Energy Invest, a.s.	Smlouva o provádění inženýrských a technických činností	Rámcová smlouva
United Energy Invest, a.s.	Dodatek č. 1 ke Smlouvě o provádění inženýrských a technických činností	Rozšíření okruhu osob oprávněných jednat za objednatele ve věcech technických
United Energy Invest, a.s.	Smlouva o poskytnutí technické pomoci	Provedení díla „Dálkové odečty měřičů z VS III. etapa“
United Energy Invest, a.s.	Smlouva o poskytnutí technické pomoci	Provedení díla „GO TN Litvínov (SU 9 – odbočka Schöller) 1. část“
United Energy Invest, a.s.	Smlouva o poskytnutí technické pomoci	Provedení díla „Rekonstrukce topného kanálu okrsku VS 56, Most – ÚT a TV“
United Energy Invest, a.s.	Smlouva o poskytnutí technické pomoci	Provedení díla „Rekonstrukce topného kanálu okrsku VS V1-ÚT (HZS, TS, nově Reimont)“
United Energy Invest, a.s.	Smlouva o poskytnutí technické pomoci	Provedení díla „Rekonstrukce topného kanálu okrsku VS 1-TV a ÚT (přípojky bl. 230 a 231)“
United Energy Invest, a.s.	Smlouva o poskytnutí technické pomoci	Provedení díla „Rekonstrukce tepelné sítě Velebudice (Grammer – ISŠT)“
United Energy Invest, a.s.	Smlouva o poskytnutí technické pomoci	Provedení díla „Rekonstrukce tepelné sítě Velebudice (od odbočky VS V1 k odbočce Grammer)“
United Energy Invest, a.s.	Smlouva o poskytnutí technické pomoci	Provedení díla „Rekonstrukce tepelné sítě Velebudice (od VS V2 k odbočce VS V1)“
United Energy Invest, a.s.	Nájemní smlouva	Nájem dopravního prostředku
Pražská teplotárenská a.s.	Smlouva o sdružení zadavatelů – PIP	
Pražská teplotárenská a.s.	Rámcová dohoda - PIP	
EP Fleet, k.s.	Dohoda o přistoupení k Rámcové smlouvě o nájmu motorových vozidel – skupina Energetický a průmyslový holding, a.s. ze dne 21. 3. 2017	
EP Fleet, k.s.	Dohoda o přistoupení k Rámcové smlouvě o nájmu motorových vozidel – skupina Energetický a průmyslový holding, a.s. ze dne 13. 2. 2017	
TERMONTA PRAHA a.s.	Rámcová smlouva o dodávkách oběhových čerpadel	
TERMONTA PRAHA a.s.	Rámcová smlouva o dodávkách deskových výměníků	
EP ENERGY TRADING, a.s.	Smlouva o sdružených službách dodávky plynu	Odběrné místo ul. Opltova, Litvínov
EP ENERGY TRADING, a.s.	Smlouva o sdružených službách dodávky elektřiny	Příloha specifikuje odběrná místa zákazníka
EP ENERGY TRADING, a.s.	Smlouva o sdružených službách dodávky elektřiny	
EP Energy, a.s.	Dohoda o poskytování cash-poolingu reálného oboustranného pro ekonomicky spjatou skupinu	

S kým uzavřena	Název smlouvy	Předmět (pokud neplyne z názvu)
EP Energy, a.s.	Dodatek č. 1 k Dohodě o poskytování cash-poolingu reálného oboustranného pro ekonomicky spjatou skupinu	
EP Energy, a.s.	Dodatek č. 2 k Dohodě o poskytování cash-poolingu reálného oboustranného pro ekonomicky spjatou skupinu	
EP Energy, a.s.	Dohoda o rozdělení cash-poolových benefitů v rámci reál. oboustr. cash-poolingu pro ekonom. spj. skupinu	
EP Infrastructure, a.s.	Smlouva o poskytování odborné pomoci	Poskytování služeb v oblasti centrálního nákupu
EP Infrastructure, a.s.	Smlouva o poskytování odborné pomoci	
EP Infrastructure, a.s.	Smlouva o zpracování osobních údajů	
"GABIT spol. s r.o."	Smlouva o dodávce ÚT, TUV a SV	
"GABIT spol. s r.o."	Dodatek ke Smlouvě o dodávce ÚT, TUV a SV	Příloha specifikuje odběrná místa zákazníka, ceník 2018
"GABIT spol. s r.o."	Nájemní smlouva	Pronájem nebytových prostor v budově č.p. 99 na pozemku p.č. 4936/356 Most



# ZPRÁVA DOZORČÍ RADY SPOLEČNOSTI SEVEROČESKÁ TEPLÁRENSKÁ, A.S., O VÝSLEDČÍCH KONTROLNÍ ČINNOSTI DOZORČÍ RADY V ROCE 2018

Dozorčí rada společnosti Severočeská teplárenská, a.s., v průběhu roku 2018 plnila úkoly v souladu s ustanoveními zákona č. 90/2012 Sb., zákon o obchodních korporacích a družstvech (zákon o obchodních korporacích) a stanovami společnosti.

Na svém zasedání sledovala výsledky hospodaření společnosti, stav jejího majetku a přezkoumala rozbor hospodaření. Zkontrolovala a ověřila plnění úkolů uložených představenstvu valnou hromadou, resp. rozhodnutím jediného akcionáře při výkonu působnosti valné hromady.

V průběhu roku 2018 se dozorčí rada při uplatňování svého práva kontroly řídila stanovami společnosti a obecně závaznými právními předpisy platnými pro činnost akciových společností. Dozorčí rada současně napomáhala představenstvu při naplňování strategie rozvoje akciové společnosti. Představenstvem byly poskytnuty všechny potřebné podklady, informace a vysvětlení. Dozorčí rada neshledala v činnosti představenstva žádné závady ani porušení stanov společnosti či platných zákonů.

Dozorčí rada přezkoumala Zprávu o vztazích mezi propojenými osobami podle zákona č. 90/2012 Sb., zákon o obchodních korporacích a družstvech (zákon o obchodních korporacích) za účetní období od 1. ledna 2018 do 31. prosince 2018, schválenou představenstvem společnosti, a konstatovala, že nemá k uvedené zprávě připomínky, a vyslovila s ní souhlas.

Dozorčí rada přezkoumala účetní závěrku společnosti, sestavenou za účetní období od 1. ledna 2018 do 31. prosince 2018.

Dozorčí rada dále na tomto zasedání přezkoumala obsah výroční zprávy společnosti za rok 2018, a konstatuje, že účetní závěrka a výroční zpráva za období od 1. ledna 2018 do 31. prosince 2018 byly sestaveny v souladu s obecně závaznými právními předpisy, a že ve všech důležitých ukazatelích správně prezentují hospodářské výsledky a stav majetku společnosti.

Dozorčí rada se seznámila se zprávou o podnikatelské činnosti společnosti a stavu jejího majetku za období od 1. ledna 2018 do 31. prosince 2018, schválenou představenstvem společnosti.

Dozorčí rada doporučuje valné hromadě společnosti Severočeská teplárenská, a.s., schválit účetní závěrku společnosti za období od 1. ledna 2018 do 31. prosince 2018.

## **Ing. Milan Boháček**

předseda dozorčí rady  
Severočeská teplárenská, a.s.

# ÚČETNÍ ZÁVĚRKA PODLE ČESKÝCH ÚČETNÍCH STANDARDŮ

## ROZVAHA PLNÉM ROZSAHU KE DNI 31. PROSINCE 2018 (V TISÍCÍCH KČ)

Závazný výčet informací uvedený ve Vyhlášce MF č. 500/2002 Sb. v platném znění

Označení	AKTIVA	stav k 31. prosinci 2018			stav k 31. prosinci 2017
		Brutto	Korekce	Netto	Netto
	<b>AKTIVA CELKEM</b>	<b>3 821 793</b>	<b>-1 487 442</b>	<b>2 334 351</b>	<b>2 359 142</b>
<b>B.</b>	<b>Dlouhodobý majetek</b>	<b>2 819 906</b>	<b>-1 482 868</b>	<b>1 337 038</b>	<b>1 482 541</b>
<b>B. I.</b>	<b>Dlouhodobý nehmotný majetek</b>	<b>521 234</b>	<b>-347 320</b>	<b>173 914</b>	<b>239 309</b>
<b>B. I. 2.</b>	<b>Ocenitelná práva</b>	<b>2 364</b>	<b>-2 095</b>	<b>269</b>	<b>550</b>
B. I. 2. 1.	Software	2 174	-1 939	235	509
B. I. 2. 2.	Ostatní ocenitelná práva	190	-156	34	41
B. I. 3.	Goodwill	518 844	-345 218	173 626	238 736
B. I. 4.	Ostatní dlouhodobý nehmotný majetek	15	-7	8	12
<b>B. I. 5.</b>	<b>Poskytnuté zálohy na dlouhodobý nehmotný majetek a nedokončený dlouhodobý nehmotný majetek</b>	<b>11</b>	<b>0</b>	<b>11</b>	<b>11</b>
B. I. 5. 1.	Poskytnuté zálohy na dlouhodobý nehmotný majetek	11		11	11
<b>B. II.</b>	<b>Dlouhodobý hmotný majetek</b>	<b>2 298 652</b>	<b>-1 135 548</b>	<b>1 163 104</b>	<b>1 243 212</b>
<b>B. II. 1.</b>	<b>Pozemky a stavby</b>	<b>1 814 011</b>	<b>-722 102</b>	<b>1 091 909</b>	<b>1 161 694</b>
B. II. 1. 1.	Pozemky	7 158		7 158	7 134
B. II. 1. 2.	Stavby	1 806 853	-722 102	1 084 751	1 154 560
B. II. 2.	Hmotné movité věci a jejich soubory	476 969	-413 446	63 523	75 634
<b>B. II. 5.</b>	<b>Poskytnuté zálohy na dlouhodobý hmotný majetek a nedokončený dlouhodobý hmotný majetek</b>	<b>7 672</b>	<b>0</b>	<b>7 672</b>	<b>5 884</b>
B. II. 5. 2.	Nedokončený dlouhodobý hmotný majetek	7 672		7 672	5 884
<b>B. III.</b>	<b>Dlouhodobý finanční majetek</b>	<b>20</b>	<b>0</b>	<b>20</b>	<b>20</b>
<b>B. III. 7.</b>	<b>Ostatní dlouhodobý finanční majetek</b>	<b>20</b>	<b>0</b>	<b>20</b>	<b>20</b>
B. III. 7. 1.	Jiný dlouhodobý finanční majetek	20		20	20
<b>C.</b>	<b>Oběžná aktiva</b>	<b>1 001 648</b>	<b>-4 574</b>	<b>997 074</b>	<b>876 290</b>
<b>C. I.</b>	<b>Zásoby</b>	<b>951</b>	<b>-35</b>	<b>916</b>	<b>792</b>
C. I. 1.	Materiál	951	-35	916	792
<b>C. II.</b>	<b>Pohledávky</b>	<b>998 767</b>	<b>-4 539</b>	<b>994 228</b>	<b>872 302</b>
<b>C. II. 1.</b>	<b>Dlouhodobé pohledávky</b>	<b>272</b>	<b>0</b>	<b>272</b>	<b>0</b>
C. II. 1. 1.	Pohledávky z obchodních vztahů	272		272	
<b>C. II. 2.</b>	<b>Krátkodobé pohledávky</b>	<b>998 495</b>	<b>-4 539</b>	<b>993 956</b>	<b>872 302</b>
C. II. 2. 1.	Pohledávky z obchodních vztahů	17 670	-4 539	13 131	6 811
C. II. 2. 2.	Pohledávky - ovládaná nebo ovládající osoba	541 617		541 617	410 696
<b>C. II. 2. 4.</b>	<b>Pohledávky - ostatní</b>	<b>439 208</b>	<b>0</b>	<b>439 208</b>	<b>454 795</b>
C. II. 2. 4. 3.	Stát - daňové pohledávky	703		703	190
C. II. 2. 4. 4.	Krátkodobé poskytnuté zálohy	3 696		3 696	3 824
C. II. 2. 4. 5.	Dohadné účty aktivní	434 809		434 809	450 781
<b>C. IV.</b>	<b>Peněžní prostředky</b>	<b>1 930</b>	<b>0</b>	<b>1 930</b>	<b>3 196</b>
C. IV. 1.	Peněžní prostředky v pokladně	58		58	126
C. IV. 2.	Peněžní prostředky na účtech	1 872		1 872	3 070
<b>D.</b>	<b>Časové rozlišení aktiv</b>	<b>239</b>	<b>0</b>	<b>239</b>	<b>311</b>
D. 1.	Náklady příštích období	239		239	226
D. 3.	Příjmy příštích období			0	85

Označení				PASIVA	stav k 31. prosinci 2018	stav k 31. prosinci 2017
				<b>PASIVA CELKEM</b>	<b>2 334 351</b>	<b>2 359 142</b>
<b>A.</b>				<b>Vlastní kapitál</b>	<b>1 685 459</b>	<b>1 708 354</b>
<b>A.</b>	<b>I.</b>			<b>Základní kapitál</b>	<b>1 457 034</b>	<b>1 457 034</b>
A.	I.	1.		Základní kapitál	1 457 034	1 457 034
<b>A.</b>	<b>II.</b>	<b>2.</b>		<b>Kapitálové fondy</b>	<b>16 512</b>	<b>16 512</b>
A.	II.	2.	1.	Ostatní kapitálové fondy	16 512	16 512
<b>A.</b>	<b>III.</b>			<b>Fondy ze zisku</b>	<b>648</b>	<b>593</b>
A.	III.	2.		Statutární a ostatní fondy	648	593
<b>A.</b>	<b>IV.</b>			<b>Výsledek hospodaření minulých let (+/-)</b>	<b>233 756</b>	<b>258 693</b>
A.	IV.	1.		Nerozdělený zisk minulých let	233 756	258 693
<b>A.</b>	<b>V.</b>			<b>Výsledek hospodaření běžného účetního období (+/-)</b>	<b>-22 491</b>	<b>-24 478</b>
<b>B.</b>	<b>+</b>	<b>C.</b>		<b>Cizí zdroje</b>	<b>647 704</b>	<b>650 370</b>
<b>B.</b>				<b>Rezervy</b>	<b>419</b>	<b>1 969</b>
B.	2.			Rezerva na daň z příjmů		1 276
B.	4.			Ostatní rezervy	419	693
<b>C.</b>				<b>Závazky</b>	<b>647 285</b>	<b>648 401</b>
<b>C.</b>	<b>I.</b>			<b>Dlouhodobé závazky</b>	<b>170 693</b>	<b>180 471</b>
C.	I.	8.		Odložený daňový závazek	170 693	180 471
<b>C.</b>	<b>II.</b>			<b>Krátkodobé závazky</b>	<b>476 592</b>	<b>467 930</b>
C.	II.	3.		Krátkodobé přijaté zálohy	453 987	449 911
C.	II.	4.		Závazky z obchodních vztahů	17 529	12 706
<b>C.</b>	<b>II.</b>	<b>8.</b>		<b>Závazky ostatní</b>	<b>5 076</b>	<b>5 313</b>
C.	II.	8.	3.	Závazky k zaměstnancům	1 245	1 215
C.	II.	8.	4.	Závazky ze sociálního zabezpečení a zdravotní pojištění	760	759
C.	II.	8.	5.	Stát - daňové závazky a dotace	227	234
C.	II.	8.	6.	Dohadné účty pasivní	2 470	2 750
C.	II.	8.	7.	Jiné závazky	374	355
<b>D.</b>				<b>Časové rozlišení pasiv</b>	<b>1 188</b>	<b>418</b>
D.	1.			Výdaje příštích období	371	418
D.	2.			Výnosy příštích období	817	

## VÝKAZ ZISKU A ZTRÁTY V PLNÉM ROZSAHU KE DNI 31. PROSINCE 2018 (V CELÝCH TISÍCÍCH KČ)

Závazný výčet informací uvedený ve Vyhlášce MF č. 500/2002 Sb. v platném znění

Označení	TEXT	Období	
		k 31. prosinci 2018	k 31. prosinci 2017
I.	Tržby z prodeje výrobků a služeb	10 091	9 522
II.	Tržby za prodej zboží	666 523	697 109
A.	Výkonová spotřeba	<b>511 699</b>	<b>532 000</b>
A. 1.	Náklady vynaložené na prodané zboží	389 038	416 073
A. 2.	Spotřeba materiálu a energie	39 845	41 046
A. 3.	Služby	82 816	74 881
D.	Osobní náklady	<b>26 071</b>	<b>24 485</b>
D. 1.	Mzdové náklady	18 959	17 740
D. 2.	Náklady na sociální zabezpečení, zdravotní pojištění a ostatní náklady	<b>7 112</b>	<b>6 745</b>
D. 2. 1.	Náklady na sociální zabezpečení a zdravotní pojištění	6 402	6 071
D. 2. 2.	Ostatní náklady	710	674
E.	Úpravy hodnot v provozní oblasti	<b>157 916</b>	<b>168 081</b>
E. 1.	Úpravy hodnot dlouhodobého nehmotného a hmotného majetku	<b>158 993</b>	<b>167 393</b>
E. 1. 1.	Úpravy hodnot dlouhodobého nehmotného a hmotného majetku - trvalé	158 993	167 393
E. 2.	Úpravy hodnot zásob	35	
E. 3.	Úpravy hodnot pohledávek	-1 112	688
III.	Ostatní provozní výnosy	<b>7 545</b>	<b>12 951</b>
III. 1.	Tržby z prodaného dlouhodobého majetku	420	10 160
III. 2.	Tržby z prodeje materiálu	1 055	1 358
III. 3.	Jiné provozní výnosy	6 070	1 433
F.	Ostatní provozní náklady	<b>6 607</b>	<b>11 969</b>
F. 1.	Zůstatková cena prodaného dlouhodobého majetku		9 992
F. 3.	Daně a poplatky	355	354
F. 4.	Rezervy v provozní oblasti a komplexní náklady příštích období	-274	359
F. 5.	Jiné provozní náklady	6 526	1 264
*	<b>Provozní výsledek hospodaření (+/-)</b>	<b>-18 134</b>	<b>-16 953</b>
VI.	Výnosové úroky a podobné výnosy	<b>1 137</b>	<b>49</b>
VI. 1.	Výnosové úroky a podobné výnosy - ovládaná a ovládající osoba	1 130	42
VI. 2.	Ostatní výnosové úroky a podobné výnosy	7	7
VII.	Ostatní finanční výnosy	4 560	2 622
K.	Ostatní finanční náklady	93	86
*	<b>Finanční výsledek hospodaření (+/-)</b>	<b>5 604</b>	<b>2 585</b>
**	<b>Výsledek hospodaření před zdaněním (+/-)</b>	<b>-12 530</b>	<b>-14 368</b>
L.	Daň z příjmů	<b>9 961</b>	<b>10 110</b>
L. 1.	Daň z příjmů splatná	19 739	19 545
L. 2.	Daň z příjmů odložená	-9 778	-9 435
**	<b>Výsledek hospodaření po zdaněním (+/-)</b>	<b>-22 491</b>	<b>-24 478</b>
***	<b>Výsledek hospodaření za účetní období (+/-)</b>	<b>-22 491</b>	<b>-24 478</b>
*	<b>Čistý obrat za účetní období = I.+II.+III.+IV.+V.+VI.+VII.</b>	<b>689 856</b>	<b>722 253</b>

## 1. VŠEOBECNÉ INFORMACE

Severočeská teplárenská, a.s., se sídlem Teplárenská 2, Most, Komořany, PSČ 434 03, IČ 287 33 118 (dále jen Společnost), byla zapsána do obchodního rejstříku vedeného Krajským soudem v Ústí nad Labem oddíl B vložka 2153 dne 30. října 2010. Hlavním předmětem podnikání Společnosti je rozvod tepelné energie.

### Představenstvo a dozorčí rada

#### Složení představenstva Společnosti k 31. prosinci 2018:

	<b>Funkce</b>	<b>Poznámka</b>
Ing. David Onderek	předseda představenstva	den vzniku členství 29. března 2013
Ing. Pavel Snášel	místopředseda představenstva	den vzniku členství 25. května 2015
Ing. Petr Mareš	člen představenstva	den vzniku členství 1. srpna 2017
Ing. Petr Horák	člen představenstva	den vzniku členství 1. září 2015
Gary Wheatley Mazzotti	člen představenstva	den vzniku členství 12. října 2017

#### Složení dozorčí rady Společnosti k 31. prosinci 2018:

	<b>Funkce</b>	<b>Poznámka</b>
Ing. Milan Boháček	předseda	den vzniku členství 25. května 2015
Ing. Miroslav Pelcman	člen	den vzniku členství 1. září 2015
Mgr. Milan Šťovíček	člen	den vzniku členství 1. dubna 2016
Jan Paparega	člen	den vzniku členství 1. dubna 2016
Mgr. Michal Antonín	člen	den vzniku členství 1. dubna 2016

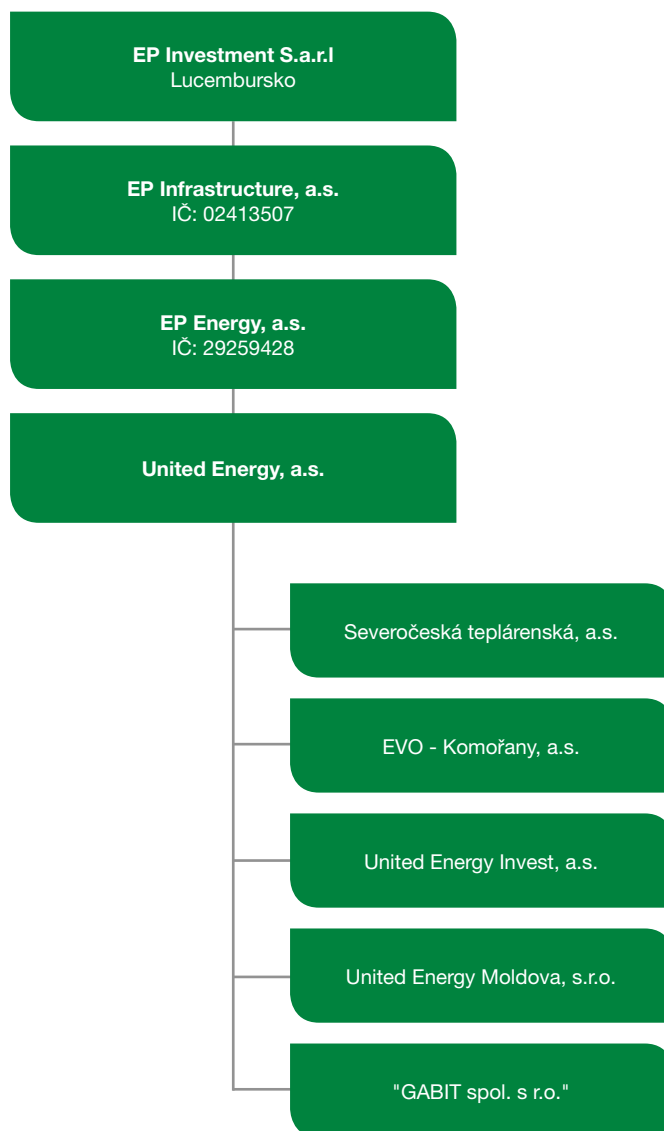
### Předmět podnikání:

- výroba, obchod a služby neuvedené v přílohách 1 až 3 živnostenského zákona
- rozvod tepelné energie
- montáž, opravy, revize a zkoušky tlakových zařízení a nádob na plyny
- vodoinstalatérství, topenářství
- zámečnictví, nástrojářství
- izolatérství
- montáž, opravy, revize a zkoušky elektrických zařízení
- provádění staveb, jejich změn a odstraňování

Konsolidovanou účetní závěrku nejširší skupiny účetních jednotek, ke které společnost jako konsolidovaná účetní jednotka patří, sestavuje EP Investment S.a.r.l se sídlem Avenue John F. Kennedy 39, Luxembourg, Lucembursko. Tuto konsolidovanou účetní závěrku je možné získat v sídle konsolidující společnosti.

Konsolidovanou účetní závěrku nejužší skupiny účetních jednotek, ke které společnost jako konsolidovaná účetní jednotka patří, sestavuje EP Energy, a.s., IČ 292 59 428 se sídlem Pařížská 130/26, Josefov, 110 00 Praha 1. Tuto konsolidovanou účetní závěrku je možné získat v sídle konsolidující společnosti.

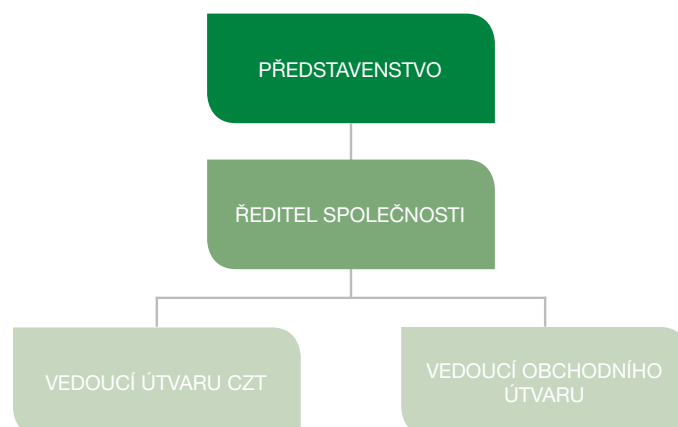
## Struktura konsolidačního celku:



## ZMĚNY V OBCHODNÍM REJSTŘÍKU:

- V průběhu roku 2018 nedošlo k žádným změnám.

## Organizační struktura Společnosti k 31. prosinci 2018:



## 2. ÚČETNÍ POSTUPY

### a) Základní zásady vedení účetnictví

Účetní závěrka je sestavena v souladu s účetními předpisy platnými v České republice a Českými účetními standardy. Účetní závěrka je sestavena v historických cenách.

Účetní závěrka je sestavena za předpokladu nepřetržitého trvání společnosti.

### b) Dlouhodobý nehmotný majetek

Nakoupený nehmotný majetek je oceněn pořizovacími cenami, které zahrnují cenu pořízení majetku a náklady s jeho pořízením související. Nehmotný majetek pořízený vlastní činností je oceněn vlastními náklady. Majetek získaný formou daru je vykázán v zůstatkové hodnotě platné k datu převzetí příslušného majetku. Majetek získaný formou vkladu byl ke dni pořízení oceněn nezávislým znalcem.

Dlouhodobý nehmotný majetek je odepisován metodou rovnoměrných odpisů po dobu 3 let. Do 31. prosince 2015 byl goodwill odepisován metodou rovnoměrných odpisů po dobu 15 let. Společnost stanovila tuto dobu odpisování na základě analýzy životního cyklu podnikání. Od 1. ledna 2016 v souladu se změnou legislativy je goodwill odepisován po dobu 10 let.

Nehmotný majetek, jehož doba použitelnosti je delší než 1 rok a pořizovací cena nepřevyšuje 60 tis. Kč za položku, je považován za zásoby a účtován do nákladů při spotřebě. K tomuto majetku je Společností vedena operativní evidence až do skončení jeho používání.

### c) Dlouhodobý hmotný majetek

Nakoupený hmotný majetek je oceněn pořizovacími cenami, které zahrnují cenu pořízení majetku a náklady s jeho pořízením související. Společnost nezahrnuje úroky do nákladů souvisejících s pořízením majetku. Hmotný majetek pořízený vlastní činností je oceněn vlastními náklady. Majetek získaný formou daru je vykázán v zůstatkové hodnotě platné k datu převzetí příslušného majetku. Majetek získaný formou vkladu byl ke dni pořízení přeceněn nezávislým znalcem.

Většina nákladů na opravy a udržování hmotného majetku se účtuje přímo do nákladů. Rezerva je tvořena pro významné opravy, které bude podle odhadu vedení třeba provést v budoucích účetních obdobích. Technické zhodnocení hmotného majetku přesahující 40 tis. Kč za položku za účetní období je aktivováno.

Pokud zůstatková cena aktiva přesahuje jeho odhadovanou zpětně získatelnou hodnotu, pak je zůstatková cena aktiva snížena o opravnou položku na jeho zpětně získatelnou částku.

Tvorba a zúčtování opravných položek je vykázána ve výkazu zisku a ztráty v položce „Úpravy hodnot dlouhodobého nehmotného a hmotného majetku - dočasné“.

Dlouhodobý hmotný majetek je odepisován metodou rovnoměrných odpisů na základě jeho předpokládané životnosti následujícím způsobem:

Budovy a stavby	50-100 let
Turbíny, generátory, kotle	20-30 let
Výměňkové stanice	10-17 let
Měřící zařízení	4-8 let
Motorová vozidla	5-10 let

Odpisy jsou ve výkazu zisku a ztráty vykázány v položce „Úpravy hodnot dlouhodobého nehmotného a hmotného majetku – trvalé“.

Technická zhodnocení na najatém hmotném majetku jsou odepisována lineární metodou po dobu trvání nájemní smlouvy nebo po dobu odhadované životnosti, a to vždy po tu, která je kratší.

#### d) Zásoby

Nakoupené zásoby jsou oceněny pořizovací cenou sníženou o opravnou položku vytvořenou k bezpohybovým zásobám. Pořizovací cena zahrnuje veškeré náklady související s pořízením těchto zásob, jako např. přepravné a balné. Pro veškeré úbytky nakoupených zásob užívá Společnost metodu FIFO, tj. první do skladu, první ze skladu.

Zásoby získané formou vkladu byly ke dni pořízení přeceněny nezávislým znalcem.

#### e) Pohledávky

Pohledávky jsou vykázány v nominální hodnotě snížené o opravnou položku, tvořenou k pohledávkám po lhůtě splatnosti.

U pohledávek za odběrateli, na které byl prohlášen konkurz, uplatňuje Společnost opravnou položku ve výši 100 % nominální hodnoty pohledávky, tyto pohledávky se odepisují až po skončení konkurzního řízení.

#### f) Přepoččet cizích měn

Transakce prováděné v cizích měnách jsou přepočteny a zaúčtovány devizovým kurzem České národní banky platným v den transakce.

Všechna peněžní aktiva a pasiva vedená v cizích měnách byla přepočtena devizovým kurzem zveřejněným Českou národní bankou k datu účetní závěrky. Všechny kurzové zisky a ztráty z přepočtu pohledávek a závazků jsou účtovány do výkazu zisku a ztráty.

#### g) Obrat

Tržby z hlavních aktivit Společnosti jsou účtovány ke konci měsíce, ve kterém došlo k uskutečnění služeb či ke dni, kdy došlo k prodeji zásob, a jsou vykázány bez daně z přidané hodnoty.

#### h) Leasing

Požizovací cena majetku pořízeného formou finančního a operativního leasingu není aktivována a je účtována do nákladů rovnoměrně po celou dobu leasingu. Budoucí leasingové splátky, které nejsou k datu účetní závěrky splatné, jsou vykázány v příloze k účetní závěrce, ale nejsou zachyceny v rozvaze. Společnost neměla k 31. prosinci 2018 uzavřené žádné významné leasingové smlouvy.

#### i) Rezervy

Společnost tvoří rezervy, pokud má současný závazek a je pravděpodobné, že bude na vypořádání tohoto závazku třeba vynaložit vlastní zdroje a existuje spolehlivý odhad výše závazku. Společnost dále vytváří rezervy na významné budoucí opravy dlouhodobého majetku v souladu se zákonem o daních z příjmů.

Rezervu na daň z příjmů vytváří Společnost vzhledem k tomu, že okamžik sestavení účetní závěrky předchází okamžiku stanovení výše daňové povinnosti. V následujícím účetním období Společnost rezervu rozpustí a zaúčtuje zjištěnou daňovou povinnost.

V rozvaze je rezerva na daň z příjmů snižena o zaplacené zálohy na daň z příjmů, případná výsledná pohledávka je vykázána v položce Stát – daňové pohledávky.

#### j) Penzijní připojištění a životní pojištění



Společnost k datu účetní závěrky poskytuje 37 (2017: 38) zaměstnancům příspěvek na penzijní připojištění a žádnému zaměstnanci příspěvek na životní pojištění. K financování státního důchodového pojištění hradí Společnost pravidelné odvody do státního rozpočtu.

### k) Daň z příjmů

Daň z příjmů za dané období se skládá ze splatné daně a ze změny stavu v odložené dani.

Splatná daň zahrnuje odhad daně vypočtený z daňového základu s použitím daňové sazby platné v první den účetního období a veškeré doměrky a vratky za minulá období.

Odložená daň se vykazuje u všech dočasných rozdílů mezi zůstatkovou hodnotou aktiva nebo pasiva v rozvaze a jejich daňovou hodnotou. Odložená daňová pohledávka je zaúčtována, pokud neexistují pochybnosti o jejím možném daňovém uplatnění v následujících účetních obdobích.

### l) Spřízněné strany

Spřízněnou stranou Společnosti se rozumí:

- společnosti ve skupině,
- společníci a akcionáři, kteří přímo nebo nepřímo mohou uplatňovat podstatný nebo rozhodující vliv u Společnosti, a společnosti, kde tito společníci/akcionáři mají podstatný nebo rozhodující vliv,
- členové statutárních, dozorčích a řídicích orgánů a osoby blízké těmto osobám, včetně podniků, kde tito členové a osoby mají podstatný nebo rozhodující vliv,
- společnosti, které mají společného člena vedení se Společností.

Zůstatky se spřízněnými stranami jsou uvedeny v bodě 13.

### m) Změny účetních postupů a srovnatelné údaje

V průběhu roku 2018 nedošlo k žádným změnám v účetních postupech.

### n) Následné události

Dopad událostí, které nastaly mezi rozvahovým dnem a dnem podpisu účetní závěrky, je zachycen v účetních výkazech v případě, že tyto události poskytly doplňující informace o skutečnostech, které existovaly k rozvahovému dni.

V případě, že mezi rozvahovým dnem a dnem podpisu účetní závěrky došlo k významným událostem zohledňujícím skutečnosti, které nastaly po rozvahovém dni, jsou důsledky těchto událostí popsány v příloze účetní závěrky, ale nejsou zaúčtovány v účetních výkazech.

## 3. DLOUHODOBÝ NEHMOTNÝ MAJETEK

Porovnání pořizovacích cen, opravek a zůstatkových hodnot k 31. prosinci 2018 a k 31. prosinci 2017 včetně pohybů je uvedeno v příloze č. 1.

## 4. DLOUHODOBÝ HMOTNÝ MAJETEK

Porovnání pořizovacích cen, opravek a zůstatkových hodnot k 31. prosinci 2018 a k 31. prosinci 2017 včetně pohybů je uvedeno v příloze č. 2.

## 5. ZÁSoby

	31. prosince 2018	31. prosince 2017
	tis. Kč	tis. Kč
Materiál (náhradní díly)	951	792
Opravná položka k zásobám	-35	0
<b>Celkem zásoby</b>	<b>916</b>	<b>792</b>

## 6. POHLEDÁVKY

	Pohledávky z obchodních vztahů tis. Kč	Ostatní pohledávky tis. Kč	Celkem tis. Kč
<b>K 31. prosinci 2018</b>			
Do splatnosti	12 694	435 446	448 140
Do splatnosti – pohledávka vůči spřízněným osobám	0	541 617	541 617
Do splatnosti – poskytnuté zálohy	0	3 696	3 696
Do splatností – záloha na daň z příjmů	0	19 888	19 888
Po splatnosti	4 976	0	4 976
	17 670	1 000 647	1 018 317
reklasifikace – rezerva na daň z příjmů	0	-19 822	-19 822
Opravná položka	-4 539	0	-4 539
<b>Krátkodobé pohledávky celkem</b>	<b>13 131</b>	<b>980 825</b>	<b>993 956</b>
Dlouhodobé pohledávky - do splatnosti	272	0	272
<b>Krátkodobé a dlouhodobé pohledávky celkem</b>	<b>13 403</b>	<b>980 825</b>	<b>994 228</b>
<b>K 31. prosinci 2017</b>			
Do splatnosti	6 425	450 971	457 396
Do splatnosti – pohledávka vůči spřízněným osobám	0	410 696	410 696
Do splatnosti – poskytnuté zálohy	0	3 824	3 824
Do splatností – záloha na daň z příjmů	0	18 250	18 250
Po splatnosti	6 037	0	6 037
	12 462	883 741	896 203
reklasifikace – rezerva na daň z příjmů	0	-18 250	-18 250
Opravná položka	-5 651	0	-5 651
<b>Krátkodobé pohledávky celkem</b>	<b>6 811</b>	<b>865 491</b>	<b>872 302</b>
Dlouhodobé pohledávky - do splatnosti	0	0	0
<b>Krátkodobé a dlouhodobé pohledávky celkem</b>	<b>6 811</b>	<b>865 491</b>	<b>872 302</b>

Pohledávky vůči spřízněným osobám představují stav vlastních finančních prostředků na cashpoolovém účtu zřízeném společností EP Energy, a.s. u Komerční banky, a.s.

Ostatní pohledávky zahrnují především dohadné položky na výnosy z prodeje tepla a vody ve výši 432 441 tis. Kč (2017: 449 316 tis. Kč). Tyto dohadné položky budou zúčtovány v únoru následujícího roku.

## Změny opravné položky k pohledávkám po lhůtě splatnosti:

	2018 tis. Kč	2017 tis. Kč
Počáteční stav k 1. lednu	5 651	4 964
Tvorba opravné položky	109	883
Zrušení opravné položky	-1 221	-196
Použití na odpis pohledávky	0	0
<b>Konečný stav k 31. prosinci</b>	<b>4 539</b>	<b>5 651</b>

Nezaplacené pohledávky z obchodních vztahů nejsou zajištěny. Pohledávky vůči podnikům ve skupině jsou popsány v bodě 13

## 7. VLASTNÍ KAPITÁL

### Schválené a vydané akcie

Základní kapitál Společnosti je k 31. prosinci 2018 tvořen celkem 10 ks plně splacenými kmenovými akciemi na jméno v zaknihované podobě ve jmenovité hodnotě 200 tis. Kč, dále 14 ks plně splacenými kmenovými akciemi na jméno v zaknihované podobě ve jmenovité hodnotě 100 000 tis. Kč a 1 ks plně splacené kmenové akcie na jméno v zaknihované podobě ve jmenovité hodnotě 55 034 tis. Kč. Základní kapitál činil 1 457 034 tis. Kč. Jediným akcionářem Společnosti je United Energy, a.s. se sídlem Most, Komořany, Teplárenská 2.

### Změny vlastního kapitálu

Změny vlastního kapitálu jsou uvedeny v příloze č. 3.

Ztráta Společnosti za rok 2018 bude schválena valnou hromadou konanou v průběhu roku 2019 na základě návrhu představenstva Společnosti. Vedení Společnosti předpokládá, že ztráta běžného období bude uhrazena z nerozděleného zisku minulých let.

## 8. REZERVY

	Rezerva na daň z příjmů tis. Kč	Ostatní rezervy tis. Kč	Celkem tis. Kč
Stav k 1. lednu 2018	19 526	693	20 219
reklasifikace-uhrazené zálohy na DPPPO	-18 250	0	-18 250
	1 276	693	1 969
Tvorba rezerv	19 822	419	20 241
Zrušení rezerv	-1 276	-693	-1 969
reklasifikace-uhrazené zálohy na DPPPO	-19 822	0	-19 822
<b>Stav k 31. prosinci 2018</b>	<b>0</b>	<b>419</b>	<b>419</b>

K 31. prosinci 2018 Společnost vytvořila rezervu na nevyčerpanou dovolenou ve výši 419 tis. Kč (2017: 693 tis. Kč).

V roce 2018 byla rezerva na daň z příjmů 19 822 tis. Kč započtena se zaplacenými zálohami na daň z příjmů ve výši 19 888 tis. Kč a výsledná pohledávka ve výši 66 tis. Kč je vykázána v položce Stát-daňové pohledávky.

V roce 2017 byla rezerva na daň z příjmů 19 526 tis. Kč snížena o zaplacené zálohy na daň z příjmů ve výši 18 250 tis. Kč a výsledný daňový závazek 1 276 tis. Kč byl vykázán v položce Rezerva na daň z příjmů.

## 9. ZÁVAZKY

		31. prosince 2018	31. prosince 2017
		tis. Kč	tis. Kč
Závazky z obchodních vztahů	- do splatnosti	17 529	12 706
	- po lhůtě splatnosti	0	0
Ostatní závazky	- do splatnosti	5 076	5 313
	- do splatnosti – přijaté zálohy	453 987	449 911
<b>Krátkodobé závazky celkem</b>		<b>476 592</b>	<b>467 930</b>
Dlouhodobé závazky – odložený daňový závazek		170 693	180 471
<b>Krátkodobé a dlouhodobé závazky celkem</b>		<b>647 285</b>	<b>648 401</b>

Závazky z obchodních vztahů a jiné závazky nebyly zajištěny žádným majetkem Společnosti.

Výpočet odložené daně je uveden v bodě 10.

Závazky k podnikům ve skupině jsou popsány v bodě 13.

K 31. prosinci 2018 Společnost neměla závazky po splatnosti.

Společnost nemá ve sledovaném ani v předchozím období žádné závazky po splatnosti z titulu pojistného na sociální zabezpečení, zdravotního pojištění a příspěvku na státní politiku zaměstnanosti, ani neeviduje daňové nedoplatky u místně příslušného finančního orgánu.

Společnosti nejsou známy žádné jiné závazky nevykázané v rozvaze.

## 10. DAŇ Z PŘÍJMŮ

Daňový náklad zahrnuje:

	31. prosince 2018	31. prosince 2017
	tis. Kč	tis. Kč
Rezervu na daň splatnou	19 822	19 526
Vyúčtování daně za předchozí zdaňovací období	-83	19
Změna v odložené dani	-9 778	- 9 435
<b>Daňový náklad celkem</b>	<b>9 961</b>	<b>10 110</b>

Splatná daň byla vypočítána následovně:

	31. prosince 2018	31. prosince 2017
	tis. Kč	tis. Kč
Hospodářský výsledek před zdaněním	-12 530	- 14 368
Výdaje, které nejsou daňovými	4 682	6 348
Již zdaněné příjmy	-2 926	- 1 410
Rozdíl mezi daňovými a účetními odpisy	116 693	112 797
<b>Daňový základ</b>	<b>105 919</b>	<b>103 367</b>
Hodnota poskytnutých darů	-1 591	-555
<b>Základ daně snížený</b>	<b>104 328</b>	<b>102 812</b>

Daň z příjmů právnických osob ve výši 19%	19 822	19 534
Uplatněné slevy	0	- 8
<b>Splatná daň</b>	<b>19 822</b>	<b>19 526</b>

Odložený daňový závazek je vypočten daňovou sazbou 19 % (2017: 19 %) uplatněnou na dočasné rozdíly, u nichž se předpokládá jejich uplatnění v roce 2019 a v dalších letech:

	31. prosince 2018	31. prosince 2017
	tis. Kč	tis. Kč
Rozdíl mezi účetní a daňovou zůstatkovou hodnotou dlouhodobého majetku	- 171 061	- 180 860
Daňově neuznatelné rezervy	80	131
Ostatní	288	258
<b>Celkem</b>	<b>- 170 693</b>	<b>- 180 471</b>

## 11. ČLENĚNÍ VÝNOSŮ PODLE ODVĚTVÍ

Společnost realizuje své výnosy pouze v České republice, Výnosy z běžné činnosti byly tvořeny následujícím způsobem:

	31. prosince 2018	31. prosince 2017
	tis. Kč	tis. Kč
Tržby za prodané zboží - teplo	666 523	697 109
Ostatní prodeje - služby	10 091	9 522
<b>Celkem</b>	<b>676 614</b>	<b>706 631</b>

## 12. ANALÝZA ZAMĚSTNANCŮ

	2018	2017
Průměrný počet členů vedení	1	1
Průměrný počet zaměstnanců	40	39
	41	40

Vedení Společnosti zahrnuje výkonné členy představenstva a ostatní ředitele.

	Vedení	Ostatní	Celkem
	tis. Kč	tis. Kč	tis. Kč
<b>2018</b>			
Mzdové náklady	733	17 911	18 644
Odměny členům orgánů společnosti	315	0	315
Náklady na sociální zabezpečení	249	6 153	6 402
Ostatní osobní náklady	0	710	710
<b>Celkem</b>	<b>1 297</b>	<b>24 774</b>	<b>26 071</b>

	Vedení	Ostatní	Celkem
	tis. Kč	tis. Kč	tis. Kč
<b>2017</b>			
Mzdové náklady	768	16 647	17 415
Odměny členům orgánů společnosti	325	0	325
Náklady na sociální zabezpečení	243	5 828	6 071
Ostatní osobní náklady	0	674	674
<b>Celkem</b>	<b>1 336</b>	<b>23 149</b>	<b>24 485</b>

V roce 2018 přijali členové představenstva od Společnosti odměny v celkové výši 240 tis. Kč (2017: 250 tis. Kč), členům dozorčí rady byly vyplaceny odměny v celkové výši 75 tis. Kč (2017: 75 tis. Kč) a tantiémy v celkové výši 140 tis. Kč (2017: 140 tis. Kč).

Společnost poskytla v roce 2018 členům představenstva připojištění ve výši 22 tis. Kč (2017: 21 tis. Kč). Žádná další plnění členům statutárních, dozorčích a řídicích orgánů Společnost neposkytuje.

### 13. TRANSAKCE SE SPŘÍZNĚNÝMI STRANAMI

Za spřízněné strany jsou považovány z důvodu významnosti vzájemných transakcí následující společnosti ze skupiny:

- United Energy, a.s. (dále UE)
- United Energy Invest, a.s. (dále UEI)
- "GABIT spol. s r.o." (dále GABIT)
- EP ENERGY TRADING, a.s. (dále EPET)
- EP Energy, a.s. (dále EPE) – viz bod 6

Společnost vykazovala tyto transakce se spřízněnými stranami:

Pohledávky:	k 31. prosinci 2018 (v tis. Kč)			k 31. prosinci 2017 (v tis. Kč)		
	z obchodních vztahů	ostatní pohledávky	celkem	z obchodních vztahů	ostatní pohledávky	celkem
UE	7	3 563	3 570	0	3 737	3 737
UEI	15	0	15	0	0	0
GABIT	0	72	72	0	0	0
EPET	0	23	23	0	68	68
<b>Celkem</b>	<b>22</b>	<b>3 658</b>	<b>3 680</b>	<b>0</b>	<b>3 805</b>	<b>3 805</b>

Závazky:	k 31. prosinci 2018 (v tis. Kč)			k 31. prosinci 2017 (v tis. Kč)		
	z obchodních vztahů	ostatní závazky	celkem	z obchodních vztahů	ostatní závazky	celkem
UE	6 396	0	6 396	2 459	0	2 459
UEI	393	0	393	886	0	886
GABIT	200	227	427	0	0	0
EPET	0	626	626	0	647	647
<b>Celkem</b>	<b>6 989</b>	<b>853</b>	<b>7 842</b>	<b>3 345</b>	<b>647</b>	<b>3 992</b>

Náklady / výnosy:	k 31. prosinci 2018 v tis. Kč		k 31. prosinci 2017 v tis. Kč	
	náklady	výnosy	náklady	výnosy
UE	413 280	0	438 668	0
UEI	1 314	15	720	0
GABIT	759	0	0	0
EPET	6 016	0	6 538	0
<b>Celkem</b>	<b>421 369</b>	<b>15</b>	<b>445 926</b>	<b>0</b>

Společnost UEI zajišťovala pro Společnost inženýrskou činnost a subdodávky investičního charakteru v celkové výši 3 212 tis. Kč (2017: 4 250 tis. Kč).

## 14. INFORMACE O ODMĚNÁCH STÁTUTÁRNÍMU AUDITOROVI

Tyto informace jsou uvedeny v příloze konsolidované účetní závěrky společnosti EP Investment S.a.r.l, ve které je společnost zahrnuta.

## 15. PŘEHLED O PENĚŽNÍCH TOCÍCH

Výkaz o peněžních tocích je uveden v příloze č. 4.

Pro účely sestavení přehledu o peněžních tocích jsou peněžní prostředky a peněžní ekvivalenty definovány tak, že zahrnují peníze v pokladně, peníze na cestě, peníze na bankovních účtech a další finanční aktiva, jejichž ocenění může být spolehlivě určeno a která mohou být snadno přeměněna v peněžní prostředky. Zůstatek peněžních prostředků a peněžních ekvivalentů je na konci účetního období následující:

	k 31. prosinci 2018	k 31. prosinci 2017
Peněžní prostředky	1 930	3 196
Obchodovatelné cenné papíry	0	0
<b>Peněžní prostředky a peněžní ekvivalenty</b>	<b>1 930</b>	<b>3 196</b>

Peněžní toky z provozních, investičních nebo finančních činností se uvádějí v přehledu o peněžních tocích nekompenzované.

## 16. NÁSLEDNÉ UDÁLOSTI

K datu sestavení účetní závěrky nejsou vedení společnosti známy žádné významné následné události, které by měly dopad na účetní závěrku k 31. prosinci 2018.

## 17. SCHVÁLENÍ ÚČETNÍ ZÁVĚRKY

V Mostě, Komořanech dne: 29. března 2019

**Ing. Pavel Snášel**  
místopředseda představenstva

**Ing. Petr Horák**  
člen představenstva

### Soupis příloh:

- Příloha č. 1 - Dlouhodobý nehmotný majetek
- Příloha č. 2 - Dlouhodobý hmotný majetek
- Příloha č. 3 - Přehled o změnách ve vlastním kapitálu
- Příloha č. 4 - Přehled o peněžních tocích

## PŘÍLOHA Č. 1 – DLOUHODOBÝ NEHMOTNÝ MAJETEK

Pořizovací cena (tis. Kč)	Software	Ostatní ocenitelná práva	Goodwill	Ostatní dlouhodobý nehmotný majetek	Poskytnuté zálohy	Nedokončený dlouhodobý nehmotný majetek	Celkem
stav k 1. lednu 2017	2 082	190	518 844	0	11	0	521 127
přírůstky				15			15
vyřazení							0
stav k 31. prosinci 2017	2 082	190	518 844	15	11	0	521 142
přírůstky	92						92
vyřazení							0
stav k 31. prosinci 2018	2 174	190	518 844	15	11	0	521 234

Oprávký (tis. Kč)	Software	Ostatní ocenitelná práva	Goodwill	Ostatní dlouhodobý nehmotný majetek	Poskytnuté zálohy	Nedokončený dlouhodobý nehmotný majetek	Celkem
stav k 1. lednu 2017	979	122	214 998	0	0	0	216 099
odpis	594	27	65 110	3			65 734
vyřazení							0
stav k 31. prosinci 2017	1 573	149	280 108	3	0	0	281 833
odpis	366	7	65 110	4			65 487
vyřazení							0
stav k 31. prosinci 2018	1 939	156	345 218	7	0	0	347 320

Zůstatková cena k 31. prosinci 2017	509	41	238 736	12	11	0	239 309
Zůstatková cena k 31. prosinci 2018	235	34	173 626	8	11	0	173 914

Goodwill vznikl vkladem části podniku, rozdílem aktiv a pasiv, ve výši 310 860 tis. Kč a z titulu odložené daně, rozdílem účetní a daňové hodnoty dlouhodobého majetku k datu vkladu, a to ve výši 207 984 tis. Kč.



## PŘÍLOHA Č. 2 – DLOUHODOBÝ HMOTNÝ MAJETEK

Pořizovací cena (tis. Kč)	Pozemky	Stavby	Hmotné movité věci a jejich sou- bory	Jiný dlouho- dobý hmotný majetek	Nedokonče- ný dlouho- dobý hmotný majetek	Poskytnuté zálohy	Celkem
stav k 1. lednu 2017	7 588	1 735 136	463 267	0	5 587	0	2 211 578
přírůstky		77 153	11 949		3 914		93 016
přeúčtování		3 057	560		-3 617		0
vyřazení	-454	-14 163	-2 801				-17 418
stav k 31. prosinci 2017	7 134	1 801 183	472 975	0	5 884	0	2 287 176
přírůstky	24	3 906	5 928		3 576		13 434
přeúčtování		1 764	24		-1 788		0
vyřazení			-1 958				-1 958
stav k 31. prosinci 2018	7 158	1 806 853	476 969	0	7 672	0	2 298 652

Oprávky/Opravná položka (tis. Kč)	Pozemky	Stavby	Hmotné movité věci a jejich sou- bory	Jiný dlouho- dobý hmotný majetek	Nedokonče- ný dlouho- dobý hmotný majetek	Poskytnuté zálohy	Celkem
stav k 1. lednu 2017	0	569 289	380 441	0	0	0	949 730
přírůstky		82 566	19 094				101 660
přeúčtování							0
vyřazení		-5 232	-2 194				-7 426
stav k 31. prosinci 2017	0	646 623	397 341	0	0	0	1 043 964
přírůstky		75 479	18 063				93 542
přeúčtování							0
vyřazení			-1 958				-1 958
stav k 31. prosinci 2018	0	722 102	413 446	0	0	0	1 135 548

Zůstatková cena k 31. prosinci 2017	7 134	1 154 560	75 634	0	5 884	0	1 243 212
Zůstatková cena k 31. prosinci 2018	7 158	1 084 751	63 523	0	7 672	0	1 163 104

Nejvýznamnější přírůstky v roce 2018 tvoří : 53 769 tis. Kč technické zhodnocení tepelné sítě snížené o přijatou dotaci ve výši 48 099 tis. Kč, celkem přírůstky 5 670 tis. Kč a 2 022 tis. Kč obnova autoparku.

K 31. prosinci 2018 činila zůstatková cena odepisovaného prodaného majetku 0 tis. Kč (2017: 9 992 tis. Kč) a zůstatková cena vyřazeného majetku činila 0 tis. Kč (2017: 1 633 tis. Kč).

### PŘÍLOHA Č. 3 - PŘEHLED O ZMĚNÁCH VE VLASTNÍM KAPITÁLU

	Základní kapitál v tis. Kč	Emisní ažio v tis. Kč	Kapitálové fondy v tis. Kč	Ostatní rezervní fondy v tis. Kč	Statutární a ostatní fondy v tis. Kč	Nerozdě- lený zisk v tis. Kč	Neuhra- zená ztráta v tis. Kč	Výsledek hospoda- ření v tis. Kč	Vlastní kapitál celkem v tis. Kč
Zůstatek k 1. lednu 2017	1 457 034	0	16 566	0	637	272 642	0	-13 579	1 733 300
Uhrazení ztráty						-13 579		13 579	0
Příplatek do vlastního kapitálu									0
Vyplacené tantiémy						-140			-140
Vyplacené dividendy									0
Čerpání/tvorba fondu			-54		-44	-230			-328
Výsledek hospodaření za účetní období								-24 478	-24 478
Zůstatek k 31. prosinci 2017	1 457 034	0	16 512	0	593	258 693	0	-24 478	1 708 354
Uhrazení ztráty						-24 478		24 478	0
Příplatek do vlastního kapitálu									0
Vyplacené tantiémy						-140			-140
Vyplacené dividendy									0
Čerpání/tvorba fondu					55	-319			-264
Výsledek hospodaření za účetní období								-22 491	-22 491
Zůstatek k 31. prosinci 2018	1 457 034	0	16 512	0	648	233 756	0	-22 491	1 685 459

## PŘÍLOHA Č. 4 – PŘEHLED O PENĚŽNÍCH TOCÍCH

označ.	text	Stav k 31. prosinci 2018	Stav k 31. prosinci 2017
		tis. Kč	tis. Kč
P.	Stav peněžních prostředků a peněžních ekviv. na začátku období	3 196	3 011
Z.	Účetní zisk nebo ztráta z běžné činnosti před zdaněním	-12 530	-14 368
<b>A.1.</b>	<b>Úpravy o nepeněžní operace</b>	<b>156 289</b>	<b>168 250</b>
A.1.1.	Odpis stálých aktiv	158 993	167 393
A.1.2.	Změna stavu opravných položek, rezerv, oceňovacího rozdílu	-1 351	1 046
A.1.3.	Zisk (ztráta) z prodeje stálých aktiv	-420	-168
A.1.5.	Vyúčtované nákladové úroky s výjimkou kapitalizovaných úroků, a vyúčtované výnosové úroky	-1 137	-49
A.1.6.	Případné úpravy o ostatní nepeněžní operace	204	28
<b>A.*</b>	<b>Čistý peněžní tok z provozní činnosti před zdaněním</b>	<b>143 759</b>	<b>153 882</b>
<b>A.2.</b>	<b>Změna stavu nepeněžních složek pracovního kapitálu</b>	<b>18 368</b>	<b>-12 715</b>
A.2.1.	Změna stavu pohledávek z provozní činnosti, aktivních účtů časového rozlišení a dohadných účtů aktivních	10 227	15 955
A.2.2.	Změna stavu krátkodobých závazků z provozní činnosti, pasivních účtů časového rozlišení a dohadných účtů pasivních	8 300	-28 787
A.2.3.	Změna stavu zásob	-159	117
<b>A.**</b>	<b>Čistý peněžní tok z provozní činnosti před zdaněním a mimořádnými položkami</b>	<b>162 127</b>	<b>141 167</b>
A.4.	Přijaté úroky	950	49
A.5.	Zaplacená daň z příjmů za běžnou činnost a za doměrky daně za minulá období	-21 080	-23 211
<b>A.***</b>	<b>Čistý peněžní tok z provozní činnosti</b>	<b>141 997</b>	<b>118 005</b>
B.1.	Výdaje spojené s nabytím stálých aktiv	-12 358	-81 849
B.2.	Příjmy z prodeje stálých aktiv	420	10 160
B.3.	Zápůjčky a úvěry spřízněným osobám	-130 921	-45 663
<b>B.***</b>	<b>Čistý peněžní tok vztahující se k investiční činnosti</b>	<b>-142 859</b>	<b>-117 352</b>
<b>C.2.</b>	<b>Dopady změn vlastního kapitálu na peněžní prostředky</b>	<b>-404</b>	<b>-468</b>
C.2.5.	Přímé platby na vrub fondů	-264	-328
C.2.6.	Vyplacené dividendy a tantiémy	-140	-140
<b>C.***</b>	<b>Čistý peněžní tok vztahující se k finanční činnosti</b>	<b>-404</b>	<b>-468</b>
F.	Čisté zvýšení, resp.snížení peněžních prostředků	-1 266	185
R.	Stav peněžních prostředků a pen.ekviv.na konci období	1 930	3 196

# ZPRÁVA NEZÁVISLÉHO AUDITORA K OVĚŘENÍ ÚČETNÍ ZÁVĚRKY



**KPMG Česká republika Audit, s.r.o.**  
Pobřežní 1a  
186 00 Praha 8  
Česká republika  
+420 222 123 111  
www.kpmg.cz

## Zpráva nezávislého auditora pro akcionáře společnosti Severočeská teplárenská, a.s.

### Výrok auditora

Provedli jsme audit přiložené účetní závěrky společnosti Severočeská teplárenská, a.s. (dále také „Společnost“) sestavené na základě českých účetních předpisů, která se skládá z rozvahy k 31. prosinci 2018, výkazu zisku a ztráty, přehledu o změnách vlastního kapitálu a přehledu o peněžních tocích za rok končící 31. prosincem 2018 a přílohy v účetní závěrce, která obsahuje popis použitých podstatných účetních metod a další vysvětlující informace. Údaje o Společnosti jsou uvedeny v bodě 1 přílohy v této účetní závěrce.

Podle našeho názoru přiložená účetní závěrka podává věrný a poctivý obraz aktiv a pasiv Společnosti k 31. prosinci 2018 a nákladů a výnosů a výsledku jejího hospodaření a peněžních toků za rok končící 31. prosincem 2018 v souladu s českými účetními předpisy.

### Základ pro výrok

Audit jsme provedli v souladu se zákonem o auditorech a standardy Komory auditorů České republiky pro audit, kterými jsou mezinárodní standardy pro audit (ISA) případně doplněné a upravené souvisejícími aplikačními doložkami. Naše odpovědnost stanovená těmito předpisy je podrobněji popsána v oddílu Odpovědnost auditora za audit účetní závěrky. V souladu se zákonem o auditorech a Etickým kodexem přijatým Komorou auditorů České republiky jsme na Společnosti nezávislí a splnili jsme i další etické povinnosti vyplývající z uvedených předpisů. Domníváme se, že důkazní informace, které jsme shromáždili, poskytují dostatečný a vhodný základ pro vyjádření našeho výroku.

### Ostatní informace

Ostatními informacemi jsou v souladu s § 2 písm. b) zákona o auditorech informace uvedené ve výroční zprávě mimo účetní závěrku a naši zprávu auditora. Za ostatní informace odpovídá statutární orgán Společnosti.

Naš výrok k účetní závěrce se k ostatním informacím nevztahuje. Přesto je však součástí našich povinností souvisejících s auditem účetní závěrky seznámení se s ostatními informacemi a posouzení, zda ostatní informace nejsou ve významném (materiálním) nesouladu s účetní závěrkou či s našimi znalostmi o účetní jednotce získanými během auditu účetní závěrky nebo zda se jinak tyto informace nejví jako významné (materiálně) nesprávné. Také posuzujeme, zda ostatní informace byly ve všech významných (materiálních) ohledech vypracovány v souladu s příslušnými právními

KPMG Česká republika Audit, s.r.o., člen sítě nezávislých členských společností KPMG  
přinázejících ke KPMG International Cooperative („KPMG International“), říjanské  
organizaci jednotek.

Obchodní rejstřík: vedený  
Městským soudem v Praze  
číslo C, vložka 24195

IČO 49619187  
DIČ CZ289501998  
ID datové schránky: 8h9gta



předpisy. Tímto posouzením se rozumí, zda ostatní informace splňují požadavky právních předpisů na formální náležitosti a postup vypracování ostatních informací v kontextu významnosti (materiality), tj. zda případné nedodržení uvedených požadavků by bylo způsobitelné ovlivnit úsudek činěný na základě ostatních informací.

Na základě provedených postupů, do míry, již dokážeme posoudit, uvádíme, že

- ostatní informace, které popisují skutečnosti, jež jsou též předmětem zobrazení v účetní závěrce, jsou ve všech významných (materiálních) ohledech v souladu s účetní závěrkou a
- ostatní informace byly vypracovány v souladu s právními předpisy.

Dále jsme povinni uvést, zda na základě poznatků a povědomí o Společnosti, k nimž jsme dospěli při provádění auditu, ostatní informace neobsahují významné (materiální) věcné nesprávnosti. V rámci uvedených postupů jsme v obdržení ostatních informací žádné významné (materiální) věcné nesprávnosti nezjistili.

#### **Odpovědnost statutárního orgánu a dozorčí rady Společnosti za účetní závěrku**

Statutární orgán Společnosti odpovídá za sestavení účetní závěrky podávající věrný a poctivý obraz v souladu s českými účetními předpisy a za takový vnitřní kontrolní systém, který považuje za nezbytný pro sestavení účetní závěrky tak, aby neobsahovala významné (materiální) nesprávnosti způsobené podvodem nebo chybou.

Při sestavování účetní závěrky je statutární orgán Společnosti povinen posoudit, zda je Společnost schopna nepřetržitě trvat, a pokud je to relevantní, popsat v příloze v účetní závěrce záležitosti týkající se jejího nepřetržitého trvání a použít předpokladu nepřetržitého trvání při sestavení účetní závěrky, s výjimkou případů, kdy statutární orgán plánuje zrušení Společnosti nebo ukončení její činnosti, resp. kdy nemá jinou reálnou možnost, než tak učinit.

Za dohled nad procesem účetního výkaznictví ve Společnosti odpovídá dozorčí rada.

#### **Odpovědnost auditora za audit účetní závěrky**

Naším cílem je získat přiměřenou jistotu, že účetní závěrka jako celek neobsahuje významnou (materiální) nesprávnost způsobenou podvodem nebo chybou a vydat zprávu auditora obsahující náš výrok. Přiměřená míra jistoty je velká míra jistoty, nicméně není zárukou, že audit provedený v souladu s výše uvedenými předpisy ve všech případech v účetní závěrce odhalí případnou existující významnou (materiální) nesprávnost. Nesprávnosti mohou vzniknout v důsledku podvodů nebo chyb a považují se za významné (materiální), pokud lze reálně předpokládat, že by jednotlivě nebo v souhrnu mohly ovlivnit ekonomická rozhodnutí, která uživatelé účetní závěrky na jejím základě přijmou.

Při provádění auditu v souladu s výše uvedenými předpisy je naší povinností uplatňovat během celého auditu odborný úsudek a zachovávat profesní skepticismus. Dále je naší povinností:

- Identifikovat a vyhodnotit rizika významné (materiální) nesprávnosti účetní závěrky způsobené podvodem nebo chybou, navrhnout a provést auditorské postupy reagující na tato rizika a získat dostatečné a vhodné důkazní informace, abychom na jejich základě mohli vyjádřit výrok. Riziko, že neodhalíme významnou



(materiální) nesprávnost, k níž došlo v důsledku podvodu, je větší než riziko neodhalení významné (materiální) nesprávnosti způsobené chybou, protože součástí podvodu mohou být tajné dohody, falšování, úmyslná opomenutí, nepravdivá prohlášení nebo obcházení vnitřních kontrol.

- Seznámit se s vnitřním kontrolním systémem Společnosti relevantním pro audit v takovém rozsahu, abychom mohli navrhnout auditorské postupy vhodné s ohledem na dané okolnosti, nikoli abychom mohli vyjádřit názor na účinnost jejího vnitřního kontrolního systému.
- Posoudit vhodnost použitých účetních pravidel, přiměřenost provedených účetních odhadů a informace, které v této souvislosti statutární orgán Společnosti uvedl v příloze v účetní závěrce.
- Posoudit vhodnost použití předpokladu nepřetržitého trvání při sestavení účetní závěrky statutárním orgánem a to, zda s ohledem na shromážděné důkazní informace existuje významná (materiální) nejistota vyplývající z událostí nebo podmínek, které mohou významně zpochybnit schopnost Společnosti nepřetržitě trvat. Jestliže dojdeme k závěru, že taková významná (materiální) nejistota existuje, je naší povinností upozornit v naší zprávě na informace uvedené v této souvislosti v příloze v účetní závěrce, a pokud tyto informace nejsou dostatečné, vyjádřit modifikovaný výrok. Naše závěry týkající se schopnosti Společnosti nepřetržitě trvat vycházejí z důkazních informací, které jsme získali do data naší zprávy. Nicméně budoucí události nebo podmínky mohou vést k tomu, že Společnost ztratí schopnost nepřetržitě trvat.
- Vyhodnotit celkovou prezentaci, členění a obsah účetní závěrky, včetně přílohy, a dále to, zda účetní závěrka zobrazuje podkladové transakce a události způsobem, který vede k věrnému zobrazení.

Naší povinností je informovat osoby pověřené správou a řízením mimo jiné o plánovaném rozsahu a načasování auditu a o významných zjištěních, která jsme v jeho průběhu učinili, včetně zjištěných významných nedostatků ve vnitřním kontrolním systému.

#### Statutární auditor odpovědný za zakázku

Ing. Petr Škoda je statutárním auditorem odpovědným za audit účetní závěrky společnosti Severočeská teplárenská, a.s. k 31. prosinci 2018, na jehož základě byla zpracována tato zpráva nezávislého audítora.

V Praze, dne 29. března 2019

  
KPMG Česká republika Audit, s.r.o.  
Evidenční číslo 71

  
Ing. Petr Škoda  
Partner  
Evidenční číslo 1842



**SEVEROČESKÁ  
TEPLÁRENSKÁ**

**Severočeská teplárenská, a.s.**

Most - Komořany, Teplárenská 2, PSČ 434 03

287 33 118

+420 476 447 830