

VÝROČNÍ ZPRÁVA

2019



OBSAH

3

ZPRÁVA PŘEDSTAVENSTVA O PODNIKATELSKÉ ČINNOSTI SPOLEČNOSTI
A O STAVU JEJÍHO MAJETKU

6

ZPRÁVA O VZTAŽÍCH MEZI PROPOJENÝMI OSOBAMI

18

ZPRÁVA DOZORČÍ RADY SPOLEČNOSTI SEVEROČESKÁ TEPLÁRENSKÁ, A.S.,
O VÝSLEDČÍCH KONTROLNÍ ČINNOSTI DOZORČÍ RADY V ROCE 2019

19

ÚČETNÍ ZÁVĚRKA PODLE ČESKÝCH ÚČETNÍCH STANDARDŮ

38

ZPRÁVA NEZÁVISLÉHO AUDITORA K OVĚŘENÍ ÚČETNÍ ZÁVĚRKY

Obchodní jméno	Severočeská teplárenská, a.s.
Sídlo společnosti	Most - Komořany, Teplárenská 2, PSČ 434 03
IČ	287 33 118
Telefon	+420 476 447 830

ZPRÁVA PŘEDSTAVENSTVA O PODNIKATELSKÉ ČINNOSTI SPOLEČNOSTI A O STAVU JEJÍHO MAJETKU

Veškeré uváděné údaje jsou zpracovány dle českých účetních standardů z důvodu zachování srovnatelnosti s údaji uváděnými v minulém i budoucím období. Společnost Severočeská teplárenská, a.s. nemá pobočku nebo jinou část obchodního závodu v zahraničí. Společnost dále nenabyla, ani nevlastní, žádné vlastní akcie.

Hospodářské výsledky společnosti Severočeská teplárenská, a.s., výhled na další období

Společnost Severočeská teplárenská, a.s. (dále také „Společnost“ nebo „ST“) byla zapsána do obchodního rejstříku dne 30. října 2010. Severočeská teplárenská, a.s. vznikla jako 100% dceřiná společnost United Energy, a.s. Společnost ve svém hlavním předmětu podnikání, distribuci tepelné energie, začala působit od září 2011 a od roku 2012 se stala významným dodavatelem tepelné energie v rámci severočeského regionu. Společnost zásobuje tepelnou energií a teplou užitkovou vodou města Most a Litvínov, to je téměř 34 tisíc domácností, dále objekty občanské vybavenosti a průmyslové objekty.

Společnost vykázala za účetní období roku 2019 ztrátu 12,7 mil. Kč, přičemž provozní výsledek hospodaření představoval ztrátu 10,6 mil. Kč. V tomto období Společnost utržila za prodané zboží, tepelnou energii, 672,7 mil. Kč, za ostatní prodeje Společnost utržila 9,8 mil. Kč. V porovnání s plánovanými tržbami z prodeje tepelné energie utržila Společnost o 33,4 mil. Kč méně.

Zásadní vliv na účetní ztrátu Společnosti má odpis goodwillu ve výši 65 mil. Kč. Společnost předpokládá, že ztráta běžného období bude na návrh představenstva Společnosti uhrazena z nerozděleného zisku minulých let.

Společnost očekává, že v příštím roce i v následujících letech budou výsledky jejího hospodaření, vzhledem k předmětu podnikání, výrazně ovlivňovány zejména vývojem klimatických podmínek, státními zásahy v oblasti regulace cen tepelné energie a v neposlední řadě i zásahy odběratelů do úsporných opatření. Společnost předpokládá nárůst konkurenčního prostředí v oblasti dodávek tepelné energie, kdy bude nadále pokračovat snaha konkurentů nahradit systém centrálního zásobování teplem za lokální alternativní zdroje, např.: tepelná čerpadla, plynové nebo elektro kotle.

Obchod s tepelnou energií

Hlavním předmětem podnikání Společnosti je nákup a následný prodej tepelné energie pro ústřední vytápění a dodávku teplé vody. Společnost dodávala uvedené produkty svým odběratelům ve městech Most a Litvínov.

Za rok 2019 prodala ST 1 375 TJ tepelné energie. Prodej tepelné energie v uplynulém roce byl zásadně ovlivněn vývojem klimatických podmínek. I přes shodnou energetickou náročnost roku 2019 v porovnání s rokem 2018 se podařilo prodat zákazníkům téměř stejné množství jako v předchozím roce. Velký podíl na tom má měsíc květen, kdy bylo ukončeno vytápění až 31. května. Při porovnání venkovních teplot roku 2019 s teplotním normálem 1981-2010 pro Ústecký kraj byla průměrná teplota roku 2019 s hodnotou 10,8°C o 2,6°C vyšší. Tedy i rok 2019 je dalším v řadě teplotně nadprůměrných let, které trvají od roku 2011.

Hlavní provozní činnosti

V oblasti dodávek tepelné energie Společnost navázala a v následujících letech bude pokračovat v realizaci technických opatření vedoucích k modernizaci a optimalizaci provozu tepelné sítě a ke snižování ztrát v rozvodech tepla.

Všechny plánované opravy a rekonstrukce tepelných rozvodů a příslušenství byly prováděny v souladu se zákonem mimo topnou sezónu. Pozornost byla soustředěna na pravidelnou údržbu provozovaného zařízení, kontrolu a diagnostiku jeho stavu s cílem odstranit fyzicky opotřebované a dožité části zařízení, které vykazovaly zhoršení technického stavu a naplánovat jejich obnovu.

V roce 2019 pokračovaly rekonstrukce nejstarších částí horkovodu tak, aby byly dodrženy náročné požadavky jak na komfort zákazníků, tak požadavky na ochranu životního prostředí. Část soustavy, která vykazovala dlouhodobě vysoké tepelné ztráty, byla nahrazena úspornějším řešením.

Dále byly prováděny běžné práce spojené s údržbou zařízení pro zajištění spolehlivé dodávky tepelné energie.

Investiční činnost z minulých let se pozitivně projevila na spolehlivosti provozovaného zařízení. V roce 2019 nedošlo k žádné poruše, která by ovlivnila dodávku tepla pro větší počet odběratelů v Mostě nebo Litvínově.

V roce 2019 pokračovalo poskytování placených servisních služeb našim odběratelům, zejména pro organizace zřízené městem Most.

Investiční činnost

V roce 2019 Společnost pokračovala v realizaci plánů v oblasti zvýšení efektivity distribuce hlavní produktové komodity - tepelné energie. Byla provedena výměna vybraných dožitých částí horkovodu v Mostě a Litvínově, dále byly modernizovány výměňkové stanice a kolektory v Mostě. V rámci realizací byla využita dotační podpora Evropské unie.

Vývoj a výzkum

Společnost ve sledovaném období nevyvíjela žádné aktivity v oblasti výzkumu a vývoje.

Ochrana životního prostředí

V rámci obnovy dálkové horkovodní soustavy došlo v minulém roce k zefektivnění provozu. Ze strany státní správy neproběhly v rámci tohoto zařízení žádné řádné ani mimořádné kontroly. Jsou dodržovány veškeré ohlašovací povinnosti směrem ke kontrolním orgánům státní správy.

Produkce odpadů v rámci Společnosti je cíleně snižována tříděním nebo opětovným využíváním. Nejvýznamnější podíl odpadů při provozu CZT jsou odpadní kovy vznikající při jejich obnově. Tento odpad je předáván a obchodován s oprávněnými osobami. Celková produkce odpadů Společnosti byla v roce 2019 ve výši 173,5 t. Z toho naprostou většinu (173,4 t) tvořil odpad ostatní a pouze 74 kg odpad nebezpečný. Ostatní odpad tvořily z 96,6% odpadní kovy, které byly předány k dalšímu využití.

Vzhledem ke snížení poptávky po druhotných surovinách nejen na českém trhu, zejména se jedná o odpadní papír, dřevo a plast, je závazkem firmy do dalších let tyto druhy odpadů minimalizovat a zaměřit se na hledání možností předcházet jejich vzniku. Společnost se v roce 2019 přihlásila prostřednictvím portálu Cyrkl k trhu s druhotnými surovinami.

Oblast personální a sociální

Společnost zaměstnávala v průběhu roku 2019 v průměru 42 zaměstnanců, z toho 1 zaměstnanec ve vedení Společnosti, 23 v kategorii THP a 18 zaměstnanců v dělnických profesích.

Mzdový vývoj ve Společnosti byl v souladu se záměry vedení Společnosti v oblasti řízení lidských zdrojů a se zásadami dohodnutými v kolektivní smlouvě.

Vzdělávání zaměstnanců Společnosti bylo zaměřeno na odborné kurzy, semináře a odborný růst zaměstnanců, současně byla také uskutečněna všechna plánovaná školení potřebná k výkonu činností se speciální kvalifikací. Dále jsme pokračovali ve výuce anglického jazyka.

Podpora regionu

Prostřednictvím darů a sociálního sponzoringu Společnost poskytla ve prospěch regionu celkem 2 328 245 Kč. Značnou část z těchto filantropických aktivit Společnosti tvoří podpora institucí a škol, jejichž zřizovatelem je Ústecký kraj. Konkrétně byla poskytnuta částka 1 296 000 Kč. Zbýlé prostředky pak byly přiděleny na základě darovacích a sponzorských smluv neziskovým organizacím v rámci jejich žádostí o podporu vlastních projektů z programu Tepelná pohoda.

V roce 2019 pokračovala teplárna ve spolupráci se společností SEVEn Energy s.r.o. v projektu Chytré hlavy a Uhelné maturity. Teplárnu v rámci těchto projektů navštívilo celkem 75 studentů.

Počtvrté zapojila Společnost své zaměstnance v rámci firemního dobrovolnictví do prospěšné akce s názvem SETEP DAY, a společně vyvezli děti za zdi Kojeneckého ústavu v Mostě. Tentokrát do chomutovského zooparku.

Následné události

Dne 11. března 2020 prohlásila Světová zdravotnická organizace šíření nákazy koronaviru za pandemii a dne 12. března 2020 vyhlásila česká vláda nouzový stav. V reakci na potenciální závažnou hrozbu, kterou COVID – 19 představuje pro veřejné zdraví, přijaly orgány státní správy České republiky opatření k zastavení šíření pandemie. Bylo zavedeno omezení přeshraničního pohybu lidí, omezení vstupu pro cizince a dočasně se uzavřela některá průmyslová odvětví, s tím, že na další vývoj se čeká.

Vedení společnosti monitoruje situaci ohledně nařízení vlády ČR i Světové zdravotnické organizace na denní bázi a od doby vyhlášení nouzového stavu nařídila opatření s prioritou chránit zdraví svých zaměstnanců a zabezpečit dodávku tepla pro své zákazníky.

Pro zmírnění možných rizik z titulu nákazy a následného negativního dopadu na zaměstnance a společnost byla zavedena tato opatření:

- Zavedení práce z domova u těch zaměstnanců, kde to umožňuje výkon práce a pokud tomu nebrání neodkladné pracovní záležitosti.
- Byla nařízena karanténa pro zaměstnance, kteří se vrátili ze zahraničí, případně zaměstnance v úzkém kontaktu s osobou, která se vrátila ze zahraničí.
- Veškerá interní jednání a porady byla omezena či zcela zrušena a byla nahrazena elektronickou komunikací.
- Všechna nepovinná školení jsou až do odvolání zrušena. Povinná školení jsou řešena distančně případně s minimální koncentrací osob.

- Všem zaměstnancům, kteří mají příznaky respiračního onemocnění či zvýšenou teplotu, je výslovně zakázáno vstupovat do prostor Společnosti.
- Všichni zaměstnanci jsou povinni dodržovat základní hygienická pravidla. Zaměstnanci jsou povinni nosit ochranné roušky nebo respirátory. Všem zaměstnancům byly zajištěny 2 ks prátelných roušek a na vybrané pracovní pozice respirátory.
- S každým dodavatelem jsou řešeny specifické podmínky výkonu jejich práce.

V návaznosti na výše uvedená opatření vedení Společnosti nepředpokládá, že provoz, celková činnost Společnosti, její finanční situace a výsledek hospodaření, budou v souvislosti s nařízeními vlády a ostatními dopady COVID-19 výrazněji ohroženy či omezeny. Je to zejména z toho důvodu, že Společnost nepatří do odvětví, která jsou rozšířením pandemie COVID-19 bezprostředně ovlivněna. Možné negativní dopady na výrobu tepla jsou očekávány pouze po přechodné období a z pohledu celkové dodávky jako nevýznamné. Proto vedení Společnosti neshledává důvod pro účtování opravné položky k majetku z titulu jeho nižšího využití.

Konkrétní dopady do hospodaření Společnosti jsou v oblasti zvýšených nákladů na opatření související s nařízením Vlády ČR (osobní ochranné prostředky zaměstnanců, dezinfekce apod.).

V oblasti tržeb za teplo Společnost eviduje dopad COVID 19 u zákazníků z důvodu snížení odběrů tepla v nevýznamné míře proti celkové dodávce za běžné situace. Tyto dočasné výpadky tržeb neovlivňují negativně likviditu Společnosti.

Do velké míry toto bude ovlivněno dalším vývojem šíření pandemie i možnými opatřeními, které zavede vláda ČR.

Vedení tak dospělo k závěru, že v důsledku široké škály možných závěrů, jež byly posuzovány při vytváření tohoto úsudku, nevzniká významná nejistota v souvislosti s událostmi nebo okolnostmi, které by mohly zásadním způsobem zpochybnit schopnost Společnosti nepřetržitě trvat.

ZPRÁVA O VZTAZÍCH MEZI PROPOJENÝMI OSOBAMI

Zpráva o vztazích zpracovaná ve smyslu ustanovení § 82 zákona č. 90/2012 Sb., o obchodních společnostech a družstvech (zákon o obchodních korporacích) představenstvem společnosti Severočeská teplárenská, a.s. (dále také jen „společnost“)

A. Struktura vztahů mezi společnostmi jako osobou ovládanou a jí ovládající osobou (osobami) a mezi společnostmi jako ovládanou osobou a osobami ovládanými stejnou ovládající osobou

Struktura vztahů je uvedena ve schématu struktury ovládacích vztahů, které je nedílnou součástí této Zprávy jako její Příloha 1.

B. Úloha společnosti jako ovládané osoby ve struktuře vztahů podle předchozího bodu

Úlohou společnosti je výkon podnikatelské činnosti podle předmětu podnikání zapsaného ve veřejném rejstříku, výkon další činnosti, k němuž má společnost oprávnění, a správa majetku společnosti.

C. Způsob a prostředky ovládnutí

Ovládnutí je realizováno cestou hlasování na valných hromadách, resp. výkonem působnosti valné hromady jediným akcionářem (společníkem).

D. Přehled jednání učiněných společnostmi v posledním účetním období, která byla učiněna na popud nebo v zájmu ovládající osoby nebo jí ovládaných osob, pokud se takovéto jednání týkalo majetku, který přesahuje 10 % vlastního kapitálu společnosti zjištěného podle poslední účetní závěrky

Přehled takových jednání je nedílnou součástí této Zprávy jako její Příloha 2.

E. Přehled vzájemných smluv mezi společnostmi a osobou ovládající nebo mezi osobami ovládanými

Přehled takových jednání je nedílnou součástí této Zprávy jako její Příloha 3.

F. Posouzení toho, zda vznikla společnostmi jako ovládané osobě újma, a posouzení jejího vyrovnání

Společnosti jako ovládané osobě nevznikla újma a vyrovnání se tedy nevyžaduje.

G. Výhody a nevýhody plynoucí ze vztahů mezi společnostmi jako osobou ovládanou a jí ovládající osobou (osobami) a mezi společnostmi jako ovládanou osobou a osobami ovládanými stejnou ovládající osobou

Vztahy mezi společnostmi jako osobou ovládanou a jí ovládající osobou (osobami) a mezi společnostmi jako ovládanou osobou a osobami ovládanými stejnou ovládající osobou lze označit jako vzájemně výhodné a využívající vnitřních synergií silného a diverzifikovaného podnikatelského seskupení k prospěchu a zisku jeho členů. Z tohoto důvodu pro společnost převládají výhody začlenění do popsaného uskupení nad nevýhodami tohoto začlenění. Nebyla identifikována závažnější rizika plynoucí ze začlenění společnosti do struktury ovládacích vztahů popsaných v této zprávě.

V Mostě dne 31. března 2020

Ing. Petr Horák
Člen představenstva

Ing. Pavel Snášel
Místopředseda představenstva

představenstvo společnosti

PŘÍLOHA 1

Struktura vztahů mezi společnostmi jako osobou ovládanou a jí ovládající osobou (osobami) a mezi společnostmi jako ovládanou osobou a osobami ovládanými stejnou ovládající osobou

	Spřízněnost od	Spřízněnost do
EP Investment S.à.r.l.	01.01.2019	31.12.2019
CZECH MEDIA INVEST a.s.	30.12.2019	31.12.2019
EP Group Investments a.s.	30.10.2019	31.12.2019
MACKAREL ENTERPRISES LIMITED	01.01.2019	31.12.2019
VESA EQUITY INVESTMENT S.à.r.l.	01.01.2019	31.12.2019
Energetický a průmyslový holding, a.s.	01.01.2019	31.12.2019
EP Power Europe, a.s.	01.01.2019	31.12.2019
EPPE Germany a.s.	01.01.2019	31.12.2019
LEAG Holding, a.s. (CARBURO NOSTRA a.s.)	01.01.2019	31.12.2019
Lausitz Energie Verwaltungs GmbH (dříve Blitz 16-307 GmbH)	01.01.2019	31.12.2019
Lausitz Energie Kraftwerke AG (Vattenfall Europe Generation AG)	01.01.2019	31.12.2019
Kraftwerk Schwarze Pumpe	01.01.2019	31.12.2019
Lausitz Energie Bergbau AG (Vattenfall Europe Mining Aktiengesellschaft)	01.01.2019	31.12.2019
GMB GmbH	01.01.2019	31.12.2019
Transport- und Speditionsgesellschaft Schwarze Pumpe mbH	01.01.2019	31.12.2019
Lausitz Energie Verwaltungsgesellschaft Brandenburg mbH (Lausitz Energie Erneuerbare Verwaltungs GmbH)	30.01.2019	31.12.2019
Lausitz Energie Vorsorge- und Entwicklungsgesellschaft Brandenburg GmbH & Co. KG (juwi Wind Germany 188 GmbH & Co. KG)	18.09.2019	31.12.2019
Lausitz Energie Verwaltungsgesellschaft Sachsen mbH	19.12.2019	31.12.2019
Lausitz Energie Vorsorge- und Entwicklungsgesellschaft Sachsen mbH & Co. KG	20.12.2019	31.12.2019
NADURENE 2, a.s.	17.12.2019	31.12.2019
EP New Energy Italia S.r.l.	01.01.2019	31.12.2019
Fusine Energia S.r.l.	07.02.2019	31.12.2019
Biomasse Crotone S.p.A.	01.01.2019	31.12.2019
Biomasse Italia S.p.A.	01.01.2019	31.12.2019
Fores Italia S.r.l.	01.01.2019	31.12.2019
Biomasse Servizi S.r.l.	01.01.2019	31.12.2019
EP New Energies GmbH (Blitz B19-604 GmbH)	27.03.2019	31.12.2019
EP Mehrum GmbH (Blitz 17-213 GmbH)	01.01.2019	31.12.2019
Kraftwerk Mehrum GmbH	01.01.2019	31.12.2019
JTSD Braunkohlebergbau GmbH	01.01.2019	31.12.2019
Mitteldeutsche Braunkohlen Gesellschaft mbH (MIBRAG)	01.01.2019	31.12.2019
MIBRAG Consulting International GmbH	01.01.2019	31.12.2019
GALA-MIBRAG-Service GmbH (GALA)	01.01.2019	31.12.2019

Mitteldeutsche Umwelt- und Entsorgung GmbH (MUEG)	01.01.2019	31.12.2019
Fernwärme GmbH Hohenmölsen - Webau	01.01.2019	31.12.2019
Ingenieurbüro für Grundwasser GmbH	01.01.2019	31.12.2019
Bohr & Brunnenbau GmbH	01.01.2019	31.12.2019
Helmstedter Revier GmbH (HSR) (Buschhaus)	01.01.2019	31.12.2019
Norddeutsche Gesellschaft zur Ablagerung von Mineralstoffen mbH (NORGAM mbH)	01.01.2019	31.12.2019
Terrakomp GmbH	01.01.2019	31.12.2019
MIBRAG Neue Energie GmbH (MNE)	01.01.2019	31.12.2019
EP Germany GmbH	01.01.2019	31.12.2019
Saale Energie GmbH	01.01.2019	31.12.2019
Kraftwerk Schkopau GbR	01.01.2019	31.12.2019
Kraftwerk Schkopau Betriebsgesellschaft mbH	01.01.2019	31.12.2019
EP UK Investments Ltd	01.01.2019	31.12.2019
Eggborough Power Ltd	01.01.2019	31.12.2019
Lynemouth Power Limited	01.01.2019	31.12.2019
EP UK Power Development Ltd	01.01.2019	31.12.2019
EP SHB Limited (Centrica SHB Limited)	01.01.2019	31.12.2019
Humberland Limited	01.01.2019	31.12.2019
EP Langage Limited (Centrica Langage Limited)	01.01.2019	31.12.2019
EP Ballylumford Limited	12.06.2019	31.12.2019
EP Kilroot Limited	12.06.2019	31.12.2019
Tynagh Energy Limited	29.10.2019	31.12.2019
RVA Group Ltd	01.01.2019	31.12.2019
RVA Consulting Engineers Ltd	01.01.2019	31.12.2019
RVA GmbH	01.01.2019	31.12.2019
RVA Engineering Solutions Ltd	01.01.2019	31.12.2019
EP UK Finance Limited	01.01.2019	31.12.2019
Energy Scanner Ltd	01.01.2019	26.03.2019
EP Invest Limited	01.01.2019	31.12.2019
EP Commodities, a.s.	01.01.2019	31.12.2019
EP Produzione S.p.A.	01.01.2019	31.12.2019
Fiume Santo S.p.A.	01.01.2019	31.12.2019
EP Produzione Centrale Livorno Ferraris S.p.A.	01.01.2019	31.12.2019
Centro Energia Ferrara S.p.A.	01.01.2019	31.12.2019
Centro Energia Teverola S.p.A.	01.01.2019	31.12.2019
Ergosud S.p.A.	01.01.2019	31.12.2019
EPPE Italy N.V. (Czech Gas Holding N.V.)	01.01.2019	01.01.2019
EP New Energy Italia S.r.l.	01.01.2019	31.12.2019
Fusine Energia S.r.l.	07.02.2019	31.12.2019
Biomasse Crotone S.p.A.	01.01.2019	31.12.2019
Biomasse Italia S.p.A.	01.01.2019	31.12.2019
Fores Italia S.r.l.	01.01.2019	31.12.2019

Biomasse Servizi S.r.l.	01.01.2019	31.12.2019
NADURENE a.s.	01.01.2019	17.12.2019
EP France S.A.S. (Uniper France S.A.S.)	09.07.2019	31.12.2019
Gazel Energie Generation S.A.S. (Uniper France Power S.A.S.)	09.07.2019	31.12.2019
Aerodis, S.A.	09.07.2019	31.12.2019
Surschiste, S.A.	09.07.2019	31.12.2019
Société des Eaux de l'Est S.A.	09.07.2019	31.12.2019
Gazel Energie Renouvelables S.A.S. (Uniper Energies Renouvelables S.A.S.)	09.07.2019	31.12.2019
Gazel Energie Solaire S.A.S. (Uniper Climate & Renewables France Solar S.A.S.)	09.07.2019	31.12.2019
Gazel Energie Solutions S.A.S. (Uniper France Energy Solutions S.A.S.)	09.07.2019	31.12.2019
EP Yuzivska B.V.	01.01.2019	31.12.2019
EP Ukraine B.V. (EP Sophievka B.V.)	15.05.2019	31.12.2019
EP Resources AG	19.07.2019	31.12.2019
RUBY Equity Investments S.à. r. l.	01.01.2019	10.10.2019
EP Hagibor, a.s.	01.01.2019	31.12.2019
CR-EP s.r.o.	01.01.2019	31.12.2019
HG1 s.r.o.	01.01.2019	31.12.2019
HG5 s.r.o.	01.01.2019	31.12.2019
EP Investments Advisors, s.r.o.	01.01.2019	31.12.2019
EP Auto, s.r.o.	01.01.2019	31.12.2019
EP Fleet, k.s.	01.01.2019	31.12.2019
WOOGEL LIMITED	01.01.2019	31.12.2019
Mining Services and Engineering Sp. z o.o.	01.01.2019	31.12.2019
Przedsiębiorstwo Górnictwo Silesia	01.01.2019	31.12.2019
Sedilas Enterprises limited	01.01.2019	31.12.2019
EPH Financing SK, a. s.	01.01.2019	31.12.2019
EPH Financing CZ, a. s.	01.01.2019	31.12.2019
EP Coal Trading, a.s. (dříve EP Coal a. s.)	01.01.2019	31.12.2019
EOP & HOKA s.r.o.	01.01.2019	31.12.2019
SAJDOK a.s.	01.01.2019	31.12.2019
EOP HOKA POLSKA SPÓŁKA Z OGRANICZONA ODPOWIEDZIALNOSCIA	01.01.2019	31.12.2019
EOP HOKA SK, s.r.o.	01.01.2019	31.12.2019
EP COAL TRADING POLSKA S.A. (dříve UNITED ENERGY COAL TRADING POLSKA S.A.)	01.01.2019	31.12.2019
Nadácia EPH	01.01.2019	31.12.2019
EP Slovakia B.V.	01.01.2019	31.12.2019
Slovak Power Holding B.V.	01.01.2019	31.12.2019
Slovenské elektrárne, a.s.	01.01.2019	31.12.2019
Centrum pre vedu a výskum, s. r. o.	01.01.2019	31.12.2019
Ochrana a bezpečnosť SE, a. s.	01.01.2019	31.12.2019
Slovenské elektrárne - energetické služby, s.r.o. (SE Predaj, s. r. o.)	01.01.2019	31.12.2019
Slovenské elektrárne Česká republika, s.r.o.	01.01.2019	31.12.2019
SE Služby inžinierskych stavieb, s. r. o.	01.01.2019	31.12.2019

	REAKTORTEST, s. r. o.	01.01.2019	31.12.2019
	ÚJV Řež a. s.	01.01.2019	31.12.2019
	Energotel, a. s.	01.01.2019	31.12.2019
	Adconcretum real estate Ltd.	01.01.2019	31.12.2019
	PGP Terminal, a.s.	01.01.2019	23.04.2019
	PLAZMA LIPTOV, a.s.	01.01.2019	23.04.2019
	EP Logistics International, a.s.	01.01.2019	31.12.2019
	LOCON Logistik & Consulting AG	26.07.2019	31.12.2019
	LOCON Service GmbH	26.07.2019	31.12.2019
	LOCON Personalservice GmbH	26.07.2019	31.12.2019
	LOCON BENELUX B.V.	26.07.2019	31.12.2019
	LokoTrain s.r.o.	01.01.2019	31.12.2019
	EP Cargo Deutschland GmbH	01.01.2019	31.12.2019
	EP Merseburg Transport und Logistik GmbH	05.04.2019	31.12.2019
	EP CARGO POLSKA s.a.	01.01.2019	31.12.2019
	EP Cargo Invest, a.s.	01.01.2019	31.12.2019
	EP Intermodal a.s. (AVE SR Východ a.s.)	12.04.2019	31.12.2019
	SPEDICA GROUP COMPANIES, s.r.o.	01.01.2019	31.12.2019
	SPEDICA LOGISTIC, .s.r.o.	01.01.2019	31.12.2019
	SGC-LOGISTIC GmbH	01.01.2019	31.12.2019
	RAILSPED, s.r.o.	01.01.2019	31.12.2019
	RM LINES, a.s.	01.01.2019	31.12.2019
	SPEDICA, s.r.o.	01.01.2019	31.12.2019
	JTSD Braunkohlebergbau GmbH	01.01.2019	31.12.2019
	Mitteldeutsche Braunkohlen Gesellschaft mbH (MIBRAG)	01.01.2019	31.12.2019
	MIBRAG Consulting International GmbH	01.01.2019	31.12.2019
	GALA-MIBRAG-Service GmbH (GALA)	01.01.2019	31.12.2019
	Mitteldeutsche Umwelt- und Entsorgung GmbH (MUEG)	01.01.2019	31.12.2019
	Fernwärme GmbH Hohenmölsen - Webau	01.01.2019	31.12.2019
	Ingenieurbüro für Grundwasser GmbH	01.01.2019	31.12.2019
	Bohr & Brunnenbau GmbH	01.01.2019	31.12.2019
	Helmstedter Revier GmbH (HSR) (Buschhaus)	01.01.2019	31.12.2019
	Norddeutsche Gesellschaft zur Ablagerung von Mineralstoffen mbH (NORGAM mbH)	01.01.2019	31.12.2019
	Terrakomp GmbH	01.01.2019	31.12.2019
	MIBRAG Neue Energie GmbH (MNE)	01.01.2019	31.12.2019
	EP Germany GmbH	01.01.2019	31.12.2019
	Saale Energie GmbH	01.01.2019	31.12.2019
	Kraftwerk Schkopau GbR	01.01.2019	31.12.2019
	Kraftwerk Schkopau Betriebsgesellschaft mbH	01.01.2019	31.12.2019
	DCR INVESTMENT a.s.	01.01.2019	31.12.2019
	ABS Property Ltd	01.01.2019	31.12.2019
	SLUGGERIA a.s.	01.01.2019	31.12.2019

EP Real Estate, a.s. (PT Real Estate, a.s.)	01.01.2019	31.12.2019
RPC, a.s.	01.01.2019	31.12.2019
Nová Invalidovna, a.s.	01.01.2019	31.12.2019
Nové Modřany, a.s.	01.01.2019	31.12.2019
PT Properties I, a.s.	01.01.2019	31.12.2019
PT Properties II, a.s.	01.01.2019	31.12.2019
PT Properties III, a.s.	01.01.2019	31.12.2019
PT Properties IV, a.s.	01.01.2019	31.12.2019
Kardašovská Properties a.s.	01.01.2019	31.12.2019
EP Properties, a.s.	01.01.2019	31.12.2019
EPIF Investments a.s.	01.01.2019	31.12.2019
EP Infrastructure, a.s.	01.01.2019	31.12.2019
EP Energy, a.s.	01.01.2019	31.12.2019
AISE, s.r.o.	01.01.2019	31.12.2019
Pražská teplárenská a.s.	01.01.2019	31.12.2019
PT Koncept, a.s. (Pražská teplárenská Trading, a.s.)	01.01.2019	31.12.2019
Termonta Praha a.s.	01.01.2019	31.12.2019
ENERGOPROJEKTA plan s.r.o.	31.07.2019	31.12.2019
PT Transit, a.s.(Energotrans SERVIS a.s.)	01.01.2019	31.12.2019
Teplo Neratovice spol. s r.o.	01.01.2019	31.12.2019
PT Distribuční, s.r.o. (Devátá energetická, s.r.o.)	08.03.2019	31.12.2019
PT měření, a.s.	01.01.2019	31.12.2019
PT Holding Investment B.V.	01.01.2019	31.12.2019
Pražská teplárenská Holding a.s.	01.01.2019	31.12.2019
NPTH,a.s.	01.01.2019	31.12.2019
United Energy , a.s.	01.01.2019	31.12.2019
EVO - Komořany, a. s.	01.01.2019	31.12.2019
Severočeská teplárenská, a.s.	01.01.2019	31.12.2019
United Energy Moldova,s.r.o.	01.01.2019	31.12.2019
United Energy Invest a.s.	01.01.2019	31.12.2019
GABIT spol. s r.o.	01.01.2019	31.12.2019
EP Sourcing, a.s.	01.01.2019	31.12.2019
EP ENERGY TRADING, a.s.	01.01.2019	31.12.2019
VTE Moldava II, a.s.	01.01.2019	31.12.2019
MR TRUST s.r.o.	01.01.2019	31.12.2019
Arisun s.r.o.	01.01.2019	31.12.2019
Greeninvest Energy, a.s.	01.01.2019	31.12.2019
POWERSUN a.s.	01.01.2019	31.12.2019
Triskata, s.r.o.	01.01.2019	31.12.2019
VTE Pchery s.r.o.	01.01.2019	31.12.2019
CHIFFON ENTERPRISES LIMITED	01.01.2019	31.12.2019
Claymore Equity, s. r. o.	01.01.2019	31.12.2019

Alternative Energy, s.r.o.,	01.01.2019	31.12.2019
Elektrárny Opatovice, a.s.	01.01.2019	31.12.2019
V A H O s.r.o.	01.01.2019	31.12.2019
Stredoslovenská energetika Holding, a.s.(Stredoslovenská energetika a.s.)	01.01.2019	31.12.2019
Stredoslovenská distribučná, a.s. (Stredoslovenská energetika - Distribúcia, a.s.)	01.01.2019	31.12.2019
Elektroenergetické montáže s.r.o. (EEM)	01.01.2019	31.12.2019
Stredoslovenská energetika - Metroológia s .r. o. (SSE-M)	01.01.2019	31.12.2019
Stredoslovenská energetika - Projekt Development spol. s r.o. (SSE-PD)	01.01.2019	31.12.2019
SSE - Solar s.r.o.	01.01.2019	31.12.2019
SPX s.r.o.	01.01.2019	31.12.2019
Energotel a.s.	01.01.2019	31.12.2019
SSE - CZ spol. s r. o.	01.01.2019	31.12.2019
SPV100, s.r.o.	01.01.2019	31.12.2019
SSE - MVE, s.r.o.	01.01.2019	31.12.2019
Stredoslovenská energetika, a. s.(Stredoslovenská energetika Obchod, a. s.)	01.01.2019	31.12.2019
EP ENERGY HR d.o.o.	01.01.2019	31.12.2019
EP Cargo a.s.	01.01.2019	31.12.2019
Budapesti Erömü Zrt (BERT)	01.01.2019	31.12.2019
KŐBÁNYAHÓ Kft.	01.01.2019	31.12.2019
ENERGZET SERVIS a.s.	01.01.2019	31.12.2019
Plzeňská teplárenská a.s.	01.01.2019	31.12.2019
Plzeňská teplárenská, AUTODOPRAVA s.r.o.	01.01.2019	31.12.2019
Plzeňská teplárenská SERVIS IN a.s	01.01.2019	31.12.2019
Czech Gas Holding Investment B.V	01.01.2019	31.12.2019
NAFTA a.s.	01.01.2019	31.12.2019
Nafta Exploration s.r.o.	01.01.2019	08.01.2019
Karotáž a cementace, s. r. o.	01.01.2019	31.12.2019
POZAGAS a.s.	01.01.2019	31.12.2019
NAFTA Services, s.r.o.	01.01.2019	31.12.2019
EP Ukraine B.V. (EP Sophievská B.V.)	15.05.2019	31.12.2019
NAFTA International B.V.	01.01.2019	31.12.2019
NAFTA Germany GmbH	01.01.2019	31.12.2019
NAFTA Bavaria GmbH	01.01.2019	31.12.2019
NAFTA Speicher Management GmbH (DEA Speicher Management GmbH)	01.01.2019	31.12.2019
NAFTA Speicher GmbH & CO. KG (DEA Speicher Holding GmbH & Co. KG)	01.01.2019	31.12.2019
NAFTA Speicher Inzenham GmbH (DEA Speicher GmbH)	01.01.2019	31.12.2019
NAFTA RV	01.01.2019	31.12.2019
CNG Holdings Netherlands B.V.	01.01.2019	31.12.2019
CNG LLC	01.01.2019	31.12.2019

EPH Gas Holding B.V.	01.01.2019	31.12.2019
Seattle Holding B.V.	01.01.2019	31.12.2019
Slovak Gas Holding B.V.	01.01.2019	31.12.2019
SPP Infrastructure, a.s.	01.01.2019	31.12.2019
eustream, a.s.	01.01.2019	31.12.2019
Central European Gas HUB AG	01.01.2019	31.12.2019
eastring B.V.	01.01.2019	31.12.2019
Plynárenská metrológia, s. r. o.	01.01.2019	31.12.2019
SPP – distribúcia, a.s.	01.01.2019	31.12.2019
SPP – distribúcia Servis, s.r.o.	01.01.2019	31.12.2019
NAFTA a.s. (pozn: own shares in Nafta 1,49%)	01.01.2019	31.12.2019
Nafta Exploration s.r.o.	01.01.2019	8.1.2019
Karotáž a cementace, s. r. o.	01.01.2019	31.12.2019
POZAGAS a.s.	01.01.2019	31.12.2019
NAFTA Services, s.r.o.	01.01.2019	31.12.2019
EP Ukraine B.V. (EP Sophievska B.V.)	15.05.2019	31.12.2019
NAFTA International B.V.	01.01.2019	31.12.2019
NAFTA Germany GmbH	01.01.2019	31.12.2019
NAFTA Bavaria GmbH	01.01.2019	31.12.2019
NAFTA Speicher Management GmbH (DEA Speicher Management GmbH)	01.01.2019	31.12.2019
NAFTA Speicher GmbH & CO. KG (DEA Speicher Holding GmbH & Co. KG)	01.01.2019	31.12.2019
NAFTA Speicher Ingenham GmbH (DEA Speicher GmbH)	01.01.2019	31.12.2019
NAFTA RV	01.01.2019	31.12.2019
CNG Holdings Netherlands B.V.	01.01.2019	31.12.2019
CNG LLC	01.01.2019	31.12.2019
GEOTERM KOŠICE, a.s.	01.01.2019	31.12.2019
SPP Storage, s.r.o.	01.01.2019	31.12.2019
POZAGAS a.s.	01.01.2019	31.12.2019
SLOVGEOTERM a.s.	01.01.2019	31.12.2019
GEOTERM KOŠICE, a.s.	01.01.2019	31.12.2019
GALANTATERM spol. s r.o.	01.01.2019	31.12.2019
GALANTATERM spol. s r.o.	01.01.2019	31.12.2019
SPP Infrastructure Financing B.V.	01.01.2019	31.12.2019

PŘÍLOHA 2

Přehled jednání učiněných společností v posledním účetním období, která byla učiněna na popud nebo v zájmu ovládající osoby nebo jí ovládaných osob, pokud se takovéto jednání týkalo majetku, který přesahuje 10 % vlastního kapitálu společnosti zjištěného podle poslední účetní závěrky

Vůči komu	Předmět jednání
United Energy, a.s.	Dodávka tepelné energie do primárních rozvodů 393 093 tis.

PŘÍLOHA 3

Přehled vzájemných smluv mezi společností a osobou ovládající nebo mezi osobami ovládanými

S kým uzavřena	Název smlouvy	Předmět (pokud neplyne z názvu)
United Energy, a.s.	Smlouva o dodávce tepelné energie	
United Energy, a.s.	Dodatek č. 7 ke Smlouvě o dodávce tepelné energie	Dodatek mění na rok 2019 cenové ujednání, odběrový diagram a dohodu o zálohových platbách
United Energy, a.s.	Smlouva o odborné pomoci a poskytování služeb	
United Energy, a.s.	Dodatek č. 1 ke Smlouvě o odborné pomoci a poskytování služeb	Snížení rozsahu poskytovaných služeb
United Energy, a.s.	Dodatek č. 2 ke Smlouvě o odborné pomoci a poskytování služeb	Rozšíření služeb o oblast zajištění a provozování dispečinku
United Energy, a.s.	Dodatek č. 3 ke Smlouvě o odborné pomoci a poskytování služeb	Rozšíření služeb v oblasti nákupu a skladového hospodářství
United Energy, a.s.	Dodatek č. 4 ke Smlouvě o odborné pomoci a poskytování služeb	Rozšíření služeb v oblasti stavební údržby
United Energy, a.s.	Dodatek č. 5 ke Smlouvě o odborné pomoci a poskytování služeb	Rozšíření služeb o servis a opravy zařízení měření a regulace výměňkových stanic
United Energy, a.s.	Příkazní smlouva k poskytování služeb v oblasti BOZP, PO a ekologie	
United Energy, a.s.	Smlouva o skladování	
United Energy, a.s.	Dodatek č. 3 ke Smlouvě o skladování	Navýšení nájemného v roce 2019
United Energy, a.s.	Smlouva o užívání části horkovodního primárního rozvodu a poskytování služeb s tím spojených	Pronájem horkovodní přípojky
United Energy, a.s.	Dodatek č. 1 ke Smlouvě o užívání části horkovodního primárního rozvodu a poskytování služeb s tím spojených	
United Energy, a.s.	Nájemní smlouva	Nájem nebytových prostor
United Energy, a.s.	Dodatek č. 5 k Nájemní smlouvě	Změna předmětu nájmu
United Energy, a.s.	Dodatek č. 9 k Nájemní smlouvě	Změna cenového ujednání
United Energy, a.s.	Nájemní smlouva	Pronájem pozemku na ppč.77/5 v Komořanech
United Energy, a.s.	Smlouva o úplatném poskytování prostředků ICT	
United Energy, a.s.	Podlicenční smlouva o užití díla – grafického prvku	
United Energy, a.s. Elektrárny Opatovice, a.s. Plzeňská energetika a.s. TERMONTA PRAHA a.s. Pražská teplotrenská, a.s.	Smlouva o sdružení zadavatelů	Plzeňská energetika - fúze sloučením od 1.11.2018 nástupnickou organizací Plzeňská teplotrenská, a.s.
United Energy, a.s.	Smlouva o zpracování osobních údajů	(Příkazní smlouva k poskytování služeb v oblasti BOZP, PO a ekologie)
United Energy, a.s.	Smlouva o zpracování osobních údajů	(Smlouva o odborné pomoci a poskytování služeb)
United Energy, a.s.	Smlouva o zpracování osobních údajů	(Smlouva o úplatném poskytování prostředků ICT)

S kým uzavřena	Název smlouvy	Předmět (pokud neplyne z názvu)
United Energy Invest, a.s.	Smlouva o provádění inženýrských a technických činností	Rámcová smlouva
United Energy Invest, a.s.	Dodatek č. 1 ke Smlouvě o provádění inženýrských a technických činností	Rozšíření okruhu osob oprávněných jednat za objednatele ve věcech technických
United Energy Invest, a.s.	Smlouva o poskytnutí technické pomoci	Provedení díla „GO tepelné sítě XV. etapa“
United Energy Invest, a.s.	Smlouva o poskytnutí technické pomoci	Provedení díla „Rekonstrukce tepelné sítě Velebudice (od odbočky VS V1 k VS V4)“
United Energy Invest, a.s.	Smlouva o poskytnutí technické pomoci	Provedení díla „Rekonstrukce tepelné sítě Velebudice (odbočná větev k VS V1)“
United Energy Invest, a.s.	Smlouva o poskytnutí technické pomoci	Provedení díla „Rekonstrukce tepelné sítě III. etapa“
United Energy Invest, a.s.	Smlouva o poskytnutí technické pomoci	Provedení díla „Připojení objektu Grammer Velebudice“
United Energy Invest, a.s.	Smlouva o poskytnutí technické pomoci	Provedení díla „Rekonstrukce potrubí TV v topném kanálu od VS 54“
United Energy Invest, a.s.	Smlouva o poskytnutí technické pomoci	Provedení díla „Rekonstrukce potrubí TV a ÚT v topném kanálu okrsku VS 25 – ÚT a TV (od bl. 43 k bl. 91, vč. přípojek)“
United Energy Invest, a.s.	Smlouva o poskytnutí technické pomoci	Provedení díla „Rekonstrukce potrubí TV a ÚT v topném kanálu VS 22 (z bl. 46 do komplexu bl. 89)“
United Energy Invest, a.s.	Smlouva o poskytnutí technické pomoci	Provedení díla „Rekonstrukce VS 14 – ÚT a TV“
United Energy Invest, a.s.	Smlouva o poskytnutí technické pomoci	Provedení díla „Rekonstrukce VS 19 – ÚT“
United Energy Invest, a.s.	Smlouva o poskytnutí technické pomoci	Provedení díla „Rekonstrukce VS 59 – ÚT a TV“
United Energy Invest, a.s.	Nájemní smlouva	Nájem dopravního prostředku
Pražská teplárenská, a.s.	Smlouva o sdružení zadavatelů – PIP	
Pražská teplárenská, a.s.	Rámcová dohoda - PIP	
Energetické opravy, a.s.	Smlouva o úpravě smluvních vztahů při odstraňování havárií a poruch na rozvodech tepla	
EP Fleet, k.s.	Dohoda o přistoupení k Rámcové smlouvě o nájmu motorových vozidel – skupina Energetický a průmyslový holding, a.s. ze dne 21. 3. 2017	
EP Fleet, k.s.	Dohoda o přistoupení k Rámcové smlouvě o nájmu motorových vozidel – skupina Energetický a průmyslový holding, a.s. ze dne 13. 2. 2017	
TERMONTA PRAHA a.s.	Rámcová smlouva o dodávkách oběhových čerpadel	
TERMONTA PRAHA a.s.	Rámcová smlouva o dodávkách deskových výměníků	
TERMONTA PRAHA a.s.	Smlouva o dílo	Rekonstrukce VS 14 – ÚT a TV

S kým uzavřena	Název smlouvy	Předmět (pokud neplyne z názvu)
TERMONTA PRAHA a.s.	Dodatek č. 1 Smlouvy o dílo	Změny průběžných termínů plnění díla a s tím spojená změna platebních podmínek
TERMONTA PRAHA a.s.	Smlouva o dílo	Rekonstrukce VS 19 - ÚT
TERMONTA PRAHA a.s.	Dodatek č. 1 Smlouvy o dílo	Změny průběžných termínů plnění díla a s tím spojená změna platebních podmínek
TERMONTA PRAHA a.s.	Smlouva o dílo	Rekonstrukce VS 59 – ÚT a TV
TERMONTA PRAHA a.s.	Dodatek č. 1 Smlouvy o dílo	Změny průběžných termínů plnění díla a s tím spojená změna platebních podmínek
EP ENERGY TRADING, a.s.	Smlouva o sdružených službách dodávky plynu	Odběrné místo ul. Opltova, Litvínov
EP ENERGY TRADING, a.s.	Smlouva o sdružených službách dodávky elektřiny	Příloha specifikuje odběrná místa zákazníka
EP ENERGY TRADING, a.s.	Smlouva o sdružených službách dodávky elektřiny	
EP Energy, a.s.	Dohoda o poskytování cash-poolingu reálného oboustranného pro ekonomicky spjatou skupinu	
EP Energy, a.s.	Dodatek č. 1 k Dohodě o poskytování cash-poolingu reálného oboustranného pro ekonomicky spjatou skupinu	
EP Energy, a.s.	Dodatek č. 2 k Dohodě o poskytování cash-poolingu reálného oboustranného pro ekonomicky spjatou skupinu	
EP Energy, a.s.	Dohoda o rozdělení cash-poolových benefitů v rámci reál. oboustr. cash-poolingu pro ekonomicky spjatou skupinu	
EP Infrastructure, a.s.	Smlouva o poskytování odborné pomoci	
EP Infrastructure, a.s.	Smlouva o zpracování osobních údajů	
"GABIT spol. s r.o."	Smlouva o dodávce ÚT, TUV a SV	
"GABIT spol. s r.o."	Dodatek ke Smlouvě o dodávce ÚT, TUV a SV	Příloha specifikuje odběrná místa zákazníka, ceník 2019
"GABIT spol. s r.o."	Nájemní smlouva	Pronájem nebytových prostor v budově č.p. 99 na pozemku p.č. 4936/356 Most
"GABIT spol. s r.o."	Dodatek č. 1 ke Smlouvě o nájmu nebytových prostor	Navyšení nájemného v roce 2019

ZPRÁVA DOZORČÍ RADY SPOLEČNOSTI SEVEROČESKÁ TEPLÁRENSKÁ, A.S., O VÝSLEDČÍCH KONTROLNÍ ČINNOSTI DOZORČÍ RADY V ROCE 2019

Dozorčí rada společnosti Severočeská teplárenská, a.s., v průběhu roku 2019 plnila úkoly v souladu s ustanoveními zákona č. 90/2012 Sb., zákon o obchodních korporacích a družstvech (zákon o obchodních korporacích) a stanovami společnosti.

Na svém zasedání sledovala výsledky hospodaření společnosti, stav jejího majetku a přezkoumala rozbor hospodaření. Zkontrolovala a ověřila plnění úkolů uložených představenstvu valnou hromadou, resp. rozhodnutím jediného akcionáře při výkonu působnosti valné hromady.

V průběhu roku 2019 se dozorčí rada při uplatňování svého práva kontroly řídila stanovami společnosti a obecně závaznými právními předpisy platnými pro činnost akciových společností. Dozorčí rada současně napomáhala představenstvu při naplňování strategie rozvoje akciové společnosti. Představenstvem byly poskytnuty všechny potřebné podklady, informace a vysvětlení. Dozorčí rada neshledala v činnosti představenstva žádné závady ani porušení stanov společnosti či platných zákonů.

Dozorčí rada přezkoumala Zprávu o vztazích mezi propojenými osobami podle zákona č. 90/2012 Sb., zákon o obchodních korporacích a družstvech (zákon o obchodních korporacích) za účetní období od 1. ledna 2019 do 31. prosince 2019, schválenou představenstvem společnosti, a konstatovala, že nemá k uvedené zprávě připomínky, a vyslovila s ní souhlas.

Dozorčí rada přezkoumala účetní závěrku společnosti, sestavenou za účetní období od 1. ledna 2019 do 31. prosince 2019.

Dozorčí rada dále na tomto zasedání přezkoumala obsah výroční zprávy společnosti za rok 2019, a konstatuje, že účetní závěrka a výroční zpráva za období od 1. ledna 2019 do 31. prosince 2019 byly sestaveny v souladu s obecně závaznými právními předpisy, a že ve všech důležitých ukazatelích správně prezentují hospodářské výsledky a stav majetku společnosti.

Dozorčí rada se seznámila se zprávou o podnikatelské činnosti společnosti a stavu jejího majetku za období od 1. ledna 2019 do 31. prosince 2019, schválenou představenstvem společnosti.

Dozorčí rada doporučuje valné hromadě společnosti Severočeská teplárenská, a.s., schválit účetní závěrku společnosti za období od 1. ledna 2019 do 31. prosince 2019.

Ing. Milan Boháček

předseda dozorčí rady
Severočeská teplárenská, a.s.

ÚČETNÍ ZÁVĚRKA PODLE ČESKÝCH ÚČETNÍCH STANDARDŮ

ROZVAHA PLNÉM ROZSAHU KE DNI 31. PROSINCE 2019 (V TISÍCÍCH KČ)

Závazný výčet informací uvedený ve Vyhlášce MF č. 500/2002 Sb. v platném znění

Označení	AKTIVA	stav k 31. prosinci 2019			stav k 31. prosinci 2018
		Brutto	Korekce	Netto	Netto
	AKTIVA CELKEM	3 939 044	-1 624 411	2 314 633	2 334 351
B.	Dlouhodobý majetek	2 857 361	-1 622 385	1 234 976	1 337 038
B. I.	Dlouhodobý nehmotný majetek	521 384	-412 683	108 701	173 914
B. I. 2.	Ocenitelná práva	2 514	-2 345	169	269
B. I. 2. 1.	Software	2 174	-2 174	0	235
B. I. 2. 2.	Ostatní ocenitelná práva	340	-171	169	34
B. I. 3.	Goodwill	518 844	-410 327	108 517	173 626
B. I. 4.	Ostatní dlouhodobý nehmotný majetek	15	-11	4	8
B. I. 5.	Poskytnuté zálohy na dlouhodobý nehmotný majetek a nedokončený dlouhodobý nehmotný majetek	11	0	11	11
B. I. 5. 1.	Poskytnuté zálohy na dlouhodobý nehmotný majetek	11		11	11
B. II.	Dlouhodobý hmotný majetek	2 335 957	-1 209 702	1 126 255	1 163 104
B. II. 1.	Pozemky a stavby	1 854 179	-794 871	1 059 308	1 091 909
B. II. 1. 1.	Pozemky	7 121		7 121	7 158
B. II. 1. 2.	Stavby	1 847 058	-794 871	1 052 187	1 084 751
B. II. 2.	Hmotné movité věci a jejich soubory	472 045	-414 831	57 214	63 523
B. II. 5.	Poskytnuté zálohy na dlouhodobý hmotný majetek a nedokončený dlouhodobý hmotný majetek	9 733	0	9 733	7 672
B. II. 5. 2.	Nedokončený dlouhodobý hmotný majetek	9 733		9 733	7 672
B. III.	Dlouhodobý finanční majetek	20	0	20	20
B. III. 7.	Ostatní dlouhodobý finanční majetek	20	0	20	20
B. III. 7. 1.	Jiný dlouhodobý finanční majetek	20		20	20
C.	Oběžná aktiva	1 081 016	-2 026	1 078 990	997 074
C. I.	Zásoby	985	0	985	916
C. I. 1.	Materiál	985		985	916
C. II.	Pohledávky	1 069 913	-2 026	1 067 887	994 228
C. II. 1.	Dlouhodobé pohledávky	199	0	199	272
C. II. 1. 1.	Pohledávky z obchodních vztahů	199		199	272
C. II. 2.	Krátkodobé pohledávky	1 069 714	-2 026	1 067 688	993 956
C. II. 2. 1.	Pohledávky z obchodních vztahů	7 400	-2 026	5 374	13 131
C. II. 2. 2.	Pohledávky - ovládaná nebo ovládající osoba	614 780		614 780	541 617
C. II. 2. 4.	Pohledávky - ostatní	447 534	0	447 534	439 208
C. II. 2. 4. 3.	Stát - daňové pohledávky	954		954	703
C. II. 2. 4. 4.	Krátkodobé poskytnuté zálohy	7 708		7 708	3 696
C. II. 2. 4. 5.	Dohadné účty aktivní	438 867		438 867	434 809
C. II. 2. 4. 6.	Jiné pohledávky	5		5	
C. IV.	Peněžní prostředky	10 118	0	10 118	1 930
C. IV. 1.	Peněžní prostředky v pokladně	57		57	58
C. IV. 2.	Peněžní prostředky na účtech	10 061		10 061	1 872
D.	Časové rozlišení aktiv	667	0	667	239
D. 1.	Náklady příštích období	628		628	239
D. 3.	Příjmy příštích období	39		39	

Označení				PASIVA	stav k 31. prosinci 2019	stav k 31. prosinci 2018
				PASIVA CELKEM	2 314 633	2 334 351
A.				Vlastní kapitál	1 672 340	1 685 459
A.	I.			Základní kapitál	1 457 034	1 457 034
A.	I.	1.		Základní kapitál	1 457 034	1 457 034
A.	II.	2.		Kapitálové fondy	16 512	16 512
A.	II.	2.	1.	Ostatní kapitálové fondy	16 512	16 512
A.	III.			Fondy ze zisku	682	648
A.	III.	2.		Statutární a ostatní fondy	682	648
A.	IV.			Výsledek hospodaření minulých let (+/-)	210 792	233 756
A.	IV.	1.		Nerozdělený zisk minulých let	210 792	233 756
A.	V.			Výsledek hospodaření běžného účetního období (+/-)	-12 680	-22 491
B.	+	C.		Cizí zdroje	641 294	647 704
B.				Rezervy	1 763	419
B.	2.			Rezerva na daň z příjmů	1 345	
B.	4.			Ostatní rezervy	418	419
C.				Závazky	639 531	647 285
C.	I.			Dlouhodobé závazky	162 077	170 693
C.	I.	8.		Odložený daňový závazek	162 077	170 693
C.	II.			Krátkodobé závazky	477 454	476 592
C.	II.	3.		Krátkodobé přijaté zálohy	455 907	453 987
C.	II.	4.		Závazky z obchodních vztahů	15 664	17 529
C.	II.	8.		Závazky ostatní	5 883	5 076
C.	II.	8.	3.	Závazky k zaměstnancům	1 465	1 245
C.	II.	8.	4.	Závazky ze sociálního zabezpečení a zdravotní pojištění	897	760
C.	II.	8.	5.	Stát - daňové závazky a dotace	287	227
C.	II.	8.	6.	Dohadné účty pasivní	2 875	2 470
C.	II.	8.	7.	Jiné závazky	359	374
D.				Časové rozlišení pasiv	999	1 188
D.	1.			Výdaje příštích období	337	371
D.	2.			Výnosy příštích období	662	817

VÝKAZ ZISKU A ZTRÁTY V PLNÉM ROZSAHU KE DNI 31. PROSINCE 2019 (V CELÝCH TISÍCÍCH KČ)

Závazný výčet informací uvedený ve Vyhlášce MF č. 500/2002 Sb. v platném znění

Označení	TEXT	Období	
		k 31. prosinci 2019	k 31. prosinci 2018
I.	Tržby z prodeje výrobků a služeb	9 761	10 091
II.	Tržby za prodej zboží	672 696	666 523
A.	Výkonová spotřeba	509 595	511 699
A. 1.	Náklady vynaložené na prodané zboží	393 091	389 038
A. 2.	Spotřeba materiálu a energie	41 435	39 845
A. 3.	Služby	75 069	82 816
D.	Osobní náklady	28 111	26 071
D. 1.	Mzdové náklady	20 515	18 959
D. 2.	Náklady na sociální zabezpečení, zdravotní pojištění a ostatní náklady	7 596	7 112
D. 2. 1.	Náklady na sociální zabezpečení a zdravotní pojištění	6 889	6 402
D. 2. 2.	Ostatní náklady	707	710
E.	Úpravy hodnot v provozní oblasti	152 603	157 916
E. 1.	Úpravy hodnot dlouhodobého nehmotného a hmotného majetku	155 151	158 993
E. 1. 1.	Úpravy hodnot dlouhodobého nehmotného a hmotného majetku - trvalé	155 151	158 993
E. 2.	Úpravy hodnot zásob	-35	35
E. 3.	Úpravy hodnot pohledávek	-2 513	-1 112
III.	Ostatní provozní výnosy	6 392	7 545
III. 1.	Tržby z prodaného dlouhodobého majetku	3 311	420
III. 2.	Tržby z prodeje materiálu	1 760	1 055
III. 3.	Jiné provozní výnosy	1 321	6 070
F.	Ostatní provozní náklady	9 114	6 607
F. 1.	Zůstatková cena prodaného dlouhodobého majetku	3 777	
F. 3.	Daně a poplatky	923	355
F. 4.	Rezervy v provozní oblasti a komplexní náklady příštích období	-1	-274
F. 5.	Jiné provozní náklady	4 415	6 526
*	Provozní výsledek hospodaření (+/-)	-10 574	-18 134
VI.	Výnosové úroky a podobné výnosy	5 065	1 137
VI. 1.	Výnosové úroky a podobné výnosy - ovládaná a ovládající osoba	5 031	1 130
VI. 2.	Ostatní výnosové úroky a podobné výnosy	34	7
VII.	Ostatní finanční výnosy	5 298	4 560
K.	Ostatní finanční náklady	105	93
*	Finanční výsledek hospodaření (+/-)	10 258	5 604
**	Výsledek hospodaření před zdaněním (+/-)	-316	-12 530
L.	Daň z příjmů	12 364	9 961
L. 1.	Daň z příjmů splatná	20 980	19 739
L. 2.	Daň z příjmů odložená	-8 616	-9 778
**	Výsledek hospodaření po zdaněním (+/-)	-12 680	-22 491
***	Výsledek hospodaření za účetní období (+/-)	-12 680	-22 491
*	Čistý obrat za účetní období = I.+II.+III.+IV.+V.+VI.+VII.	699 212	689 856

1. VŠEOBECNÉ INFORMACE

Severočeská teplárenská, a.s., se sídlem Teplárenská 2, Most, Komořany, PSČ 434 03, IČ 287 33 118 (dále jen Společnost), byla zapsána do obchodního rejstříku vedeného Krajským soudem v Ústí nad Labem oddíl B vložka 2153 dne 30. října 2010. Hlavním předmětem podnikání Společnosti je rozvod tepelné energie.

Představenstvo a dozorčí rada

Složení představenstva Společnosti k 31. prosinci 2019:

	Funkce	Poznámka
Ing. David Onderek	předseda představenstva	den vzniku členství 29. března 2013
Ing. Pavel Snášel	místopředseda představenstva	den vzniku členství 25. května 2015
Ing. Petr Mareš	člen představenstva	den vzniku členství 1. srpna 2017
Ing. Petr Horák	člen představenstva	den vzniku členství 1. září 2015
Gary Wheatley Mazzotti	člen představenstva	den vzniku členství 12. října 2017

Složení dozorčí rady Společnosti k 31. prosinci 2019:

	Funkce	Poznámka
Ing. Milan Boháček	předseda	den vzniku členství 25. května 2015
Ing. Miroslav Pelcman	člen	den vzniku členství 1. září 2015
Jan Paparega	člen	den vzniku členství 1. dubna 2016
Mgr. Michal Antonín	člen	den vzniku členství 1. dubna 2016
Mgr. Kamila Bláhová	člen	den vzniku členství 18. února 2019

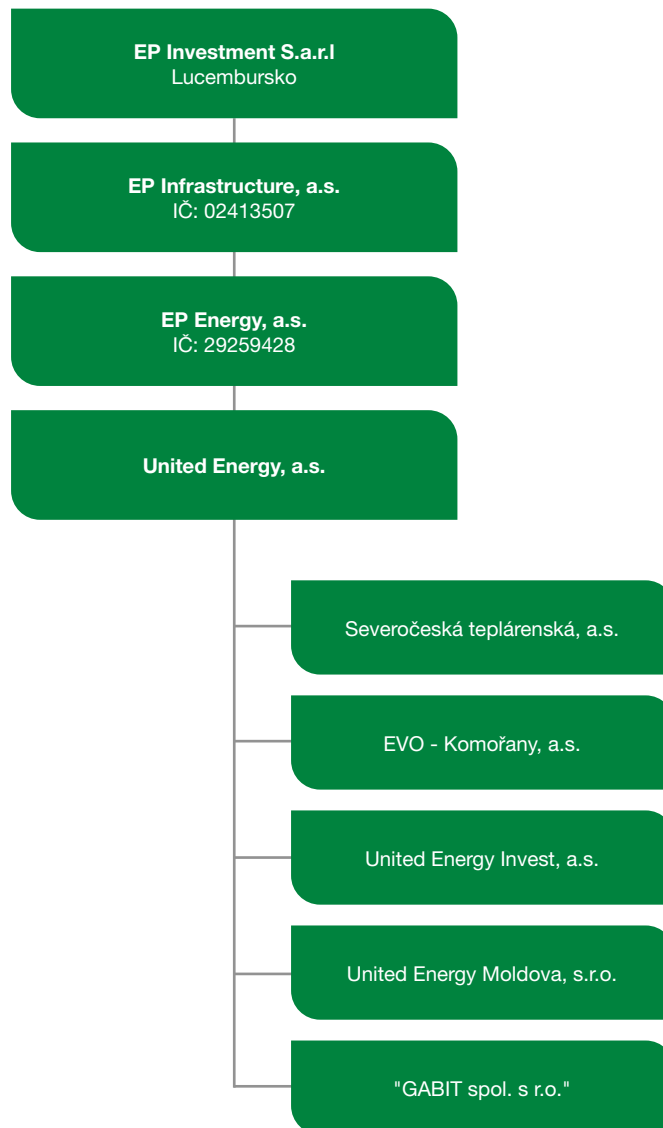
Předmět podnikání:

- výroba, obchod a služby neuvedené v přílohách 1 až 3 živnostenského zákona
- rozvod tepelné energie
- montáž, opravy, revize a zkoušky tlakových zařízení a nádob na plyny
- vodoinstalatérství, topenářství
- zámečnictví, nástrojářství
- izolatérství
- montáž, opravy, revize a zkoušky elektrických zařízení
- provádění staveb, jejich změn a odstraňování

Konsolidovanou účetní závěrku nejširší skupiny účetních jednotek, ke které společnost jako konsolidovaná účetní jednotka patří, sestavuje EP Investment S.a.r.l se sídlem Avenue John F. Kennedy 39, Luxembourg, Lucembursko. Tuto konsolidovanou účetní závěrku je možné získat v sídle konsolidující společnosti.

Konsolidovanou účetní závěrku nejužší skupiny účetních jednotek, ke které společnost jako konsolidovaná účetní jednotka patří, sestavuje společnost EP Infrastructure, a.s. IČ 024 13 507 se sídlem Pařížská 130/26, Josefov, 110 00 Praha 1. Tato konsolidovaná účetní závěrka bude zveřejněna v obchodním rejstříku.

Struktura konsolidačního celku:



ZMĚNY V OBCHODNÍM REJSTŘÍKU:

Změny ve složení dozorčí rady:

Ukončeno členství:

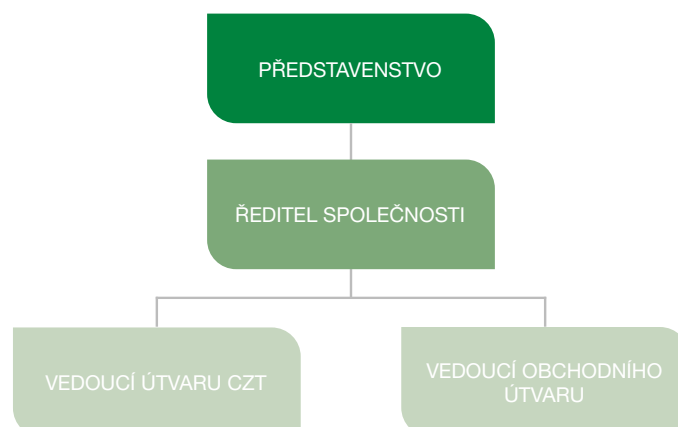
- dne 18. února 2019 bylo ukončeno členství Mgr. Milanu Šťovíčkovi.

Vznik členství:

- dne 18. února 2019 vzniklo členství Mgr. Kamile Bláhové.

Tyto změny byly do obchodního rejstříku zapsány dne 10. července 2019.

Organizační struktura Společnosti k 31. prosinci 2019:



2. ÚČETNÍ POSTUPY

a) Základní zásady vedení účetnictví

Účetní závěrka je sestavena v souladu s účetními předpisy platnými v České republice a Českými účetními standardy. Účetní závěrka je sestavena v historických cenách.

Účetní závěrka je sestavena za předpokladu nepřetržitého trvání společnosti.

b) Dlouhodobý nehmotný majetek

Nakoupený nehmotný majetek je oceněn pořizovacími cenami, které zahrnují cenu pořízení majetku a náklady s jeho pořízením související. Nehmotný majetek pořízený vlastní činností je oceněn vlastními náklady. Majetek získaný formou daru je vykázán v zůstatkové hodnotě platné k datu převzetí příslušného majetku. Majetek získaný formou vkladu byl ke dni pořízení oceněn nezávislým znalcem.

Dlouhodobý nehmotný majetek je odepisován metodou rovnoměrných odpisů po dobu 3 let. Do 31. prosince 2015 byl goodwill odepisován metodou rovnoměrných odpisů po dobu 15 let. Společnost stanovila tuto dobu odpisování na základě analýzy životního cyklu podnikání. Od 1. ledna 2016 v souladu se změnou legislativy je goodwill odepisován po dobu 10 let.

Nehmotný majetek, jehož doba použitelnosti je delší než 1 rok a pořizovací cena nepřevyšuje 60 tis. Kč za položku, je považován za zásoby a účtován do nákladů při spotřebě. K tomuto majetku je Společností vedena operativní evidence až do skončení jeho používání.

c) Dlouhodobý hmotný majetek

Nakoupený hmotný majetek je oceněn pořizovacími cenami, které zahrnují cenu pořízení majetku a náklady s jeho pořízením související. Společnost nezahrnuje úroky do nákladů souvisejících s pořízením majetku. Hmotný majetek pořízený vlastní činností je oceněn vlastními náklady. Majetek získaný formou daru je vykázán v zůstatkové hodnotě platné k datu převzetí příslušného majetku. Majetek získaný formou vkladu byl ke dni pořízení přeceněn nezávislým znalcem.

Většina nákladů na opravy a udržování hmotného majetku se účtuje přímo do nákladů. Rezerva je tvořena pro významné opravy, které bude podle odhadu vedení třeba provést v budoucích účetních obdobích. Technické zhodnocení hmotného majetku přesahující 40 tis. Kč za položku za účetní období je aktivováno.

Pokud zůstatková cena aktiva přesahuje jeho odhadovanou zpětně získatelnou hodnotu, pak je zůstatková cena aktiva snížena o opravnou položku na jeho zpětně získatelnou částku.

Tvorba a zúčtování opravných položek je vykázána ve výkazu zisku a ztráty v položce „Úpravy hodnot dlouhodobého nehmotného a hmotného majetku - dočasné“.

Dlouhodobý hmotný majetek je odepisován metodou rovnoměrných odpisů na základě jeho předpokládané životnosti následujícím způsobem:

Budovy a stavby	50 - 100 let
Turbíny, generátory, kotle	20 - 30 let
Výměňkové stanice	10 - 17 let
Měřicí zařízení	4 - 8 let
Motorová vozidla	5 - 10 let

Odpisy jsou ve výkazu zisku a ztráty vykázány v položce „Úpravy hodnot dlouhodobého nehmotného a hmotného majetku – trvalé“.

Technická zhodnocení na najatém hmotném majetku jsou odepisována lineární metodou po dobu trvání nájemní smlouvy nebo po dobu odhadované životnosti, a to vždy po tu, která je kratší.

d) Zásoby

Nakoupené zásoby jsou oceněny pořizovací cenou sníženou o opravnou položku vytvořenou k bezpohybovým zásobám. Pořizovací cena zahrnuje veškeré náklady související s pořízením těchto zásob, jako např. přepravné a balné. Pro veškeré úbytky nakoupených zásob užívá Společnost metodu FIFO, tj. první do skladu, první ze skladu.

e) Pohledávky

Pohledávky jsou vykázány v nominální hodnotě snížené o opravnou položku, tvořenou k pohledávkám po lhůtě splatnosti.

U pohledávek za odběrateli, na které byl prohlášen konkurz, uplatňuje Společnost opravnou položku ve výši 100 % nominální hodnoty pohledávky, tyto pohledávky se odepisují až po skončení konkurzního řízení.

f) Přepočítání cizích měn

Transakce prováděné v cizích měnách jsou přepočteny a zaúčtovány devizovým kurzem České národní banky platným v den transakce.

Všechna peněžní aktiva a pasiva vedená v cizích měnách byla přepočtena devizovým kurzem zveřejněným Českou národní bankou k datu účetní závěrky. Všechny kurzové zisky a ztráty z přepočtu pohledávek a závazků jsou účtovány do výkazu zisku a ztráty.

g) Obrat

Tržby z hlavních aktivit Společnosti jsou účtovány ke konci měsíce, ve kterém došlo k uskutečnění služeb či ke dni, kdy došlo k prodeji zásob, a jsou vykázány bez daně z přidané hodnoty.

h) Leasing

Pořizovací cena majetku pořízeného formou finančního a operativního leasingu není aktivována a je účtována do nákladů rovnoměrně po celou dobu leasingu. Budoucí leasingové splátky, které nejsou k datu účetní závěrky splatné, jsou vykázány v příloze k účetní závěrce, ale nejsou zachyceny v rozvaze. Společnost neměla k 31. prosinci 2019 uzavřené žádné významné leasingové smlouvy.

i) Rezervy

Společnost tvoří rezervy, pokud má současný závazek a je pravděpodobné, že bude na vypořádání tohoto závazku třeba vynaložit vlastní zdroje a existuje spolehlivý odhad výše závazku. Společnost dále vytváří rezervy na významné budoucí opravy dlouhodobého majetku v souladu se zákonem o daních z příjmů.

Rezervu na daň z příjmů vytváří Společnost vzhledem k tomu, že okamžik sestavení účetní závěrky předchází okamžiku stanovení výše daňové povinnosti. V následujícím účetním období Společnost rezervu rozpustí a zaúčtuje zjištěnou daňovou povinnost.

V rozvaze je rezerva na daň z příjmů snižena o zaplacené zálohy na daň z příjmů, případná výsledná pohledávka je vykázána v položce Stát – daňové pohledávky.

j) Penzijní připojištění a životní pojištění

Společnost k datu účetní závěrky poskytuje 37 (2018: 37) zaměstnancům příspěvek na penzijní připojištění a žádnému zaměstnanci příspěvek na životní pojištění. K financování státního důchodového pojištění hradí Společnost pravidelné odvody do státního rozpočtu.

k) Daň z příjmů

Daň z příjmů za dané období se skládá ze splatné daně a ze změny stavu v odložené dani.

Splatná daň zahrnuje odhad daně vypočtený z daňového základu s použitím daňové sazby platné v první den účetního období a veškeré doměrky a vratky za minulá období.

Odložená daň se vykazuje u všech dočasných rozdílů mezi zůstatkovou hodnotou aktiva nebo pasiva v rozvaze a jejich daňovou hodnotou. Odložená daňová pohledávka je zaúčtována, pokud neexistují pochybnosti o jejím možném daňovém uplatnění v následujících účetních obdobích.

l) Spřízněné strany

Spřízněnou stranou Společnosti se rozumí:

- společnosti ve skupině,
- společníci a akcionáři, kteří přímo nebo nepřímo mohou uplatňovat podstatný nebo rozhodující vliv u Společnosti, a společnosti, kde tito společníci/akcionáři mají podstatný nebo rozhodující vliv,
- členové statutárních, dozorčích a řídicích orgánů a osoby blízké těmto osobám, včetně podniků, kde tito členové a osoby mají podstatný nebo rozhodující vliv,
- společnosti, které mají společného člena vedení se Společností.

Zůstatky se spřízněnými stranami jsou uvedeny v bodě 13.

m) Změny účetních postupů a srovnatelné údaje

V průběhu roku 2019 nedošlo k žádným změnám v účetních postupech.

n) Následné události

Dopad událostí, které nastaly mezi rozvahovým dnem a dnem podpisu účetní závěrky, je zachycen v účetních výkazech v případě, že tyto události poskytly doplňující informace o skutečnostech, které existovaly k rozvahovému dni.

V případě, že mezi rozvahovým dnem a dnem podpisu účetní závěrky došlo k významným událostem zohledňujícím skutečnosti, které nastaly po rozvahovém dni, jsou důsledky těchto událostí popsány v příloze účetní závěrky, ale nejsou zaúčtovány v účetních výkazech.

3. DLOUHODOBÝ NEHMOTNÝ MAJETEK

Porovnání pořizovacích cen, opravek a zůstatkových hodnot k 31. prosinci 2019 a k 31. prosinci 2018 včetně pohybů je uvedeno v příloze č. 1.

4. DLOUHODOBÝ HMOTNÝ MAJETEK

Porovnání pořizovacích cen, opravek a zůstatkových hodnot k 31. prosinci 2019 a k 31. prosinci 2018 včetně pohybů je uvedeno v příloze č. 2.

5. ZÁSoby

	31. prosince 2019	31. prosince 2018
	tis. Kč	tis. Kč
Materiál (náhradní díly)	985	951
Opravná položka k zásobám	0	-35
Celkem zásoby	985	916

6. POHLEDÁVKY

	Pohledávky z obchodních vztahů tis. Kč	Ostatní pohledávky tis. Kč	Celkem tis. Kč
K 31. prosinci 2019			
Do splatnosti	4 977	439 826	444 803
Do splatnosti – pohledávka vůči spřízněným osobám	0	614 780	614 780
Do splatnosti – poskytnuté zálohy	0	7 708	7 708
Do splatností – záloha na daň z příjmů	0	0	0
Po splatnosti	2 423	0	2 423
	7 400	1 062 314	1 069 714
reklasifikace – rezerva na daň z příjmů	0	0	0
Opravná položka	-2 026	0	-2 026
Krátkodobé pohledávky celkem	5 374	1 062 314	1 067 688
Dlouhodobé pohledávky - do splatnosti	199	0	199
Krátkodobé a dlouhodobé pohledávky celkem	5 573	1 062 314	1 067 887
K 31. prosinci 2018			
Do splatnosti	12 694	435 446	448 140
Do splatnosti – pohledávka vůči spřízněným osobám	0	541 617	541 617
Do splatnosti – poskytnuté zálohy	0	3 696	3 696
Do splatností – záloha na daň z příjmů	0	19 888	19 888
Po splatnosti	4 976	0	4 976
	17 670	1 000 647	1 018 317
reklasifikace – rezerva na daň z příjmů	0	-19 822	-19 822
Opravná položka	-4 539	0	-4 539
Krátkodobé pohledávky celkem	13 131	980 825	993 956
Dlouhodobé pohledávky - do splatnosti	272	0	272
Krátkodobé a dlouhodobé pohledávky celkem	13 403	980 825	994 228

Pohledávky vůči spřízněným osobám představují stav vlastních finančních prostředků na cashpoolovém účtu zřízeném společností EP Energy, a.s. u Komerční banky, a.s.

Ostatní pohledávky zahrnují především dohadné položky na výnosy z prodeje tepla a vody ve výši 436 335 tis. Kč (2018: 432 441 tis. Kč). Tyto dohadné položky budou zúčtovány v únoru následujícího roku.

Změny opravné položky k pohledávkám po lhůtě splatnosti:

	2019 tis. Kč	2018 tis. Kč
Počáteční stav k 1. lednu	4 539	5 651
Tvorba opravné položky	0	109
Zrušení opravné položky	-546	-1 221
Použití na odpis pohledávky	-1 967	0
Konečný stav k 31. prosinci	2 026	4 539

Nezaplacené pohledávky z obchodních vztahů nejsou zajištěny. Pohledávky vůči podnikům ve skupině jsou popsány v bodě 13

7. VLASTNÍ KAPITÁL

Schválené a vydané akcie

Základní kapitál Společnosti je k 31. prosinci 2019 tvořen celkem 10 ks plně splacenými kmenovými akciemi na jméno v zaknihované podobě ve jmenovité hodnotě 200 tis. Kč, dále 14 ks plně splacenými kmenovými akciemi na jméno v zaknihované podobě ve jmenovité hodnotě 100 000 tis. Kč a 1 ks plně splacené kmenové akcie na jméno v zaknihované podobě ve jmenovité hodnotě 55 034 tis. Kč. Základní kapitál činil 1 457 034 tis. Kč. Jediným akcionářem Společnosti je United Energy, a.s. se sídlem Most, Komořany, Teplárenská 2.

Změny vlastního kapitálu

Změny vlastního kapitálu jsou uvedeny v příloze č. 3.

Ztráta Společnosti za rok 2019 bude schválena valnou hromadou konanou v průběhu roku 2020 na základě návrhu představenstva Společnosti. Vedení Společnosti předpokládá, že ztráta běžného období bude uhrazena z nerozděleného zisku minulých let.

8. REZERVY

	Rezerva na daň z příjmů	Ostatní rezervy	Celkem
	tis. Kč	tis. Kč	tis. Kč
Stav k 1. lednu 2019	19 822	419	20 241
reklasifikace-uhrazené zálohy na DPPO	-19 822	0	-19 822
	0	419	419
Tvorba rezerv	20 978	418	21 396
Zrušení rezerv	0	-419	-419
reklasifikace-uhrazené zálohy na DPPO	-19 633	0	-19 633
Stav k 31. prosinci 2019	1 345	418	1 763

K 31. prosinci 2019 Společnost vytvořila rezervu na nevyčerpanou dovolenou ve výši 418 tis. Kč (2018: 419 tis. Kč).

V roce 2019 byla rezerva na daň z příjmů 20 978 tis. Kč snížena o zaplacené zálohy na daň z příjmů ve výši 19 633 tis. Kč a výsledný daňový závazek 1 345 tis. Kč byl vykázán v položce Rezerva na daň z příjmů.

V roce 2018 byla rezerva na daň z příjmů 19 822 tis. Kč započtena se zaplacenými zálohami na daň z příjmů ve výši 19 888 tis. Kč a výsledná pohledávka ve výši 66 tis. Kč je vykázána v položce Stát-daňové pohledávky.

9. ZÁVAZKY

		31. prosince 2019	31. prosince 2018
		tis. Kč	tis. Kč
Závazky z obchodních vztahů	- do splatnosti	15 664	17 529
	- po lhůtě splatnosti	0	0
Ostatní závazky	- do splatnosti	5 883	5 076
	- do splatnosti – přijaté zálohy	455 907	453 987
Krátkodobé závazky celkem		477 454	476 592
Dlouhodobé závazky – odložený daňový závazek		162 077	170 693
Krátkodobé a dlouhodobé závazky celkem		639 531	647 285

Závazky z obchodních vztahů a jiné závazky nebyly zajištěny žádným majetkem Společnosti.

Výpočet odložené daně je uveden v bodě 10.

Závazky k podnikům ve skupině jsou popsány v bodě 13.

K 31. prosinci 2019 Společnost neměla závazky po splatnosti.

Společnost nemá ve sledovaném ani v předchozím období žádné závazky po splatnosti z titulu pojistného na sociální zabezpečení, zdravotního pojištění a příspěvku na státní politiku zaměstnanosti, ani neeviduje daňové nedoplatky u místně příslušného finančního orgánu.

Společnosti nejsou známy žádné jiné závazky nevykázané v rozvaze.

10. DAŇ Z PŘÍJMŮ

Daňový náklad zahrnuje:

	31. prosince 2019	31. prosince 2018
	tis. Kč	tis. Kč
Rezervu na daň splatnou	20 978	19 822
Vyúčtování daně za předchozí zdaňovací období	2	-83
Změna v odložené dani	-8 616	-9 778
Daňový náklad celkem	12 364	9 961

Splatná daň byla vypočítána následovně:

	31. prosince 2019	31. prosince 2018
	tis. Kč	tis. Kč
Hospodářský výsledek před zdaněním	-316	-12 530
Výdaje, které nejsou daňovými	9 498	4 682
Již zdaněné příjmy	-4 051	-2 926
Rozdíl mezi daňovými a účetními odpisy	106 792	116 693
Daňový základ	111 923	105 919
Hodnota poskytnutých darů	-1 513	-1 591
Základ daně snížený	110 410	104 328

Daň z příjmů právnických osob ve výši 19%	20 978	19 822
Uplatněné slevy	0	0
Splatná daň	20 978	19 822

Odložený daňový závazek je vypočten daňovou sazbou 19 % (2018: 19 %) uplatněnou na dočasné rozdíly, u nichž se předpokládá jejich uplatnění v roce 2020 a v dalších letech:

	31. prosince 2019	31. prosince 2018
	tis. Kč	tis. Kč
Rozdíl mezi účetní a daňovou zůstatkovou hodnotou dlouhodobého majetku	-162 431	-171 061
Daňově neuznatelné rezervy	79	80
Ostatní	275	288
Celkem	-162 077	-170 693

11. ČLENĚNÍ VÝNOSŮ PODLE ODVĚTVÍ

Společnost realizuje své výnosy pouze v České republice, Výnosy z běžné činnosti byly tvořeny následujícím způsobem:

	31. prosince 2019	31. prosince 2018
	tis. Kč	tis. Kč
Tržby za prodané zboží - teplo	672 696	666 523
Ostatní prodeje - služby	9 761	10 091
Celkem	682 457	676 614

12. ANALÝZA ZAMĚSTNANCŮ

	2019	2018
Průměrný počet členů vedení	1	1
Průměrný počet zaměstnanců	42	40
	43	41

Vedení Společnosti zahrnuje výkonné členy představenstva a ostatní ředitele.

	Vedení	Ostatní	Celkem
	tis. Kč	tis. Kč	tis. Kč
2019			
Mzdové náklady	734	19 466	20 200
Odměny členům orgánů společnosti	315	0	315
Náklady na sociální zabezpečení	249	6 640	6 889
Ostatní osobní náklady	0	707	707
Celkem	1 298	26 813	28 111

	Vedení	Ostatní	Celkem
	tis. Kč	tis. Kč	tis. Kč
2018			
Mzdové náklady	733	17 911	18 644
Odměny členům orgánů společnosti	315	0	315
Náklady na sociální zabezpečení	249	6 153	6 402
Ostatní osobní náklady	0	710	710
Celkem	1 297	24 774	26 071

V roce 2019 přijali členové představenstva od Společnosti odměny v celkové výši 240 tis. Kč (2018: 240 tis. Kč), členům dozorčí rady byly vyplaceny odměny v celkové výši 75 tis. Kč (2018: 75 tis. Kč) a tantiémy v celkové výši 140 tis. Kč (2018: 140 tis. Kč).

Společnost poskytla v roce 2019 členům představenstva připojištění ve výši 22 tis. Kč (2018: 22 tis. Kč). Žádná další plnění členům statutárních, dozorčích a řídicích orgánů Společnost neposkytuje.

13. TRANSAKCE SE SPŘÍZNĚNÝMI STRANAMI

Za spřízněné strany jsou považovány z důvodu významnosti vzájemných transakcí následující společnosti ze skupiny:

- United Energy, a.s. (dále UE)
- United Energy Invest, a.s. (dále UEI)
- "GABIT spol. s r.o." (dále GABIT)
- EP ENERGY TRADING, a.s. (dále EPET)
- EP Energy, a.s. (dále EPE) – viz bod 6

Společnost vykazovala tyto transakce se spřízněnými stranami:

Pohledávky:	k 31. prosinci 2019 (v tis. Kč)			k 31. prosinci 2018 (v tis. Kč)		
	z obchodních vztahů	ostatní pohledávky	celkem	z obchodních vztahů	ostatní pohledávky	celkem
UE	7	7 586	7 593	7	3 563	3 570
UEI	14	0	14	15	0	15
GABIT	137	120	257	0	72	72
EPET	0	0	0	0	23	23
Celkem	158	7 706	7 864	22	3 658	3 680

Závazky:	k 31. prosinci 2019 (v tis. Kč)			k 31. prosinci 2018 (v tis. Kč)		
	z obchodních vztahů	ostatní závazky	celkem	z obchodních vztahů	ostatní závazky	celkem
UE	2 236	0	2 236	6 396	0	6 396
UEI	700	0	700	393	0	393
GABIT	0	216	216	200	227	427
EPET	0	777	777	0	626	626
Celkem	2 936	993	3 929	6 989	853	7 842

Náklady / výnosy:	k 31. prosinci 2019 v tis. Kč		k 31. prosinci 2018 v tis. Kč	
	náklady	výnosy	náklady	výnosy
UE	413 140	0	413 280	0
UEI	1 385	15	1 314	15
GABIT	768	103	759	0
EPET	7 434	0	6 016	0
Celkem	422 727	118	421 369	15

Společnost UEI zajišťovala pro Společnost inženýrskou činnost a subdodávky investičního charakteru v celkové výši 3 141 tis. Kč (2018: 3 212 tis. Kč).

14. INFORMACE O ODMĚNÁCH STÁTUTÁRNÍMU AUDITOROVI

Tyto informace jsou uvedeny v příloze konsolidované účetní závěrky společnosti EP Investment S.a.r.l, ve které je společnost zahrnuta.

15. PŘEHLED O PENĚŽNÍCH TOCÍCH

Výkaz o peněžních tocích je uveden **v příloze č. 4.**

Pro účely sestavení přehledu o peněžních tocích jsou peněžní prostředky a peněžní ekvivalenty definovány tak, že zahrnují peníze v pokladně, peníze na cestě, peníze na bankovních účtech a další finanční aktiva, jejichž ocenění může být spolehlivě určeno a která mohou být snadno přeměněna v peněžní prostředky. Zůstatek peněžních prostředků a peněžních ekvivalentů je na konci účetního období následující:

	k 31. prosinci 2019	k 31. prosinci 2018
Peněžní prostředky	10 118	1 930
Obchodovatelné cenné papíry	0	0
Peněžní prostředky a peněžní ekvivalenty	10 118	1 930

Peněžní toky z provozních, investičních nebo finančních činností se uvádějí v přehledu o peněžních tocích nekompenzované.

16. NÁSLEDNÉ UDÁLOSTI

Dne 11. března 2020 prohlásila Světová zdravotnická organizace šíření nákazy koronaviru za pandemii a dne 12. března 2020 vyhlásila česká vláda nouzový stav.

V reakci na potenciální závažnou hrozbu, kterou COVID – 19 představuje pro veřejné zdraví, přijaly orgány státní správy České republiky opatření k zastavení šíření pandemie. Bylo zavedeno omezení přeshraničního pohybu lidí, omezení vstupu pro cizince a dočasně se uzavřela některá průmyslová odvětví, s tím, že na další vývoj se čeká.

Vedení společnosti monitoruje situaci ohledně nařízení vlády ČR i Světové zdravotnické organizace na denní bázi a od doby vyhlášení nouzového stavu nařídila opatření s prioritou chránit zdraví svých zaměstnanců a zabezpečit dodávku tepla pro své zákazníky.

Pro zmírnění možných rizik z titulu nákazy a následného negativního dopadu na zaměstnance a společnost byla zavedena tato opatření:

- Zavedení práce z domova u těch zaměstnanců, kde to umožňuje výkon práce a pokud tomu nebrání neodkladné pracovní záležitosti.
- Byla nařízena karanténa pro zaměstnance, kteří se vrátili ze zahraničí, případně zaměstnancev úzkém kontaktu s osobou, která se vrátila ze zahraničí.
- Veškerá interní jednání a porady byla omezena či zcela zrušena a byla nahrazena elektronickou komunikací.
- Všechna nepovinná školení jsou až do odvolání zrušena. Povinná školení jsou řešena distančně případně s minimální koncentrací osob.
- Všem zaměstnancům, kteří mají příznaky respiračního onemocnění či zvýšenou teplotu, je výslovně zakázáno vstupovat do prostor Společnosti.
- Všichni zaměstnanci jsou povinni dodržovat základní hygienická pravidla. Zaměstnanci jsou povinni nosit ochranné roušky nebo respirátory. Všem zaměstnancům byly zajištěny 2 ks prateľných roušek a na vybrané pracovní pozice respirátory.
- S každým dodavatelem jsou řešeny specifické podmínky výkonu jejich práce.

V návaznosti na výše uvedená opatření vedení společnosti nepředpokládá, že provoz, celková činnost společnosti, její finanční situace a výsledek hospodaření, budou v souvislosti s nařízeními vlády a ostatními dopady COVID-19 výrazněji ohroženy či omezeny. Je to zejména z toho důvodu, že společnost nepatří do odvětví, která jsou rozšířením pandemie COVID-19 bezprostředně ovlivněna.

Možné negativní dopady na výrobu tepla jsou očekávány pouze po přechodné období a z pohledu celkové dodávky jako nevýznamné. Proto vedení společnosti neshledává důvod pro účtování opravné položky k majetku z titulu jeho nižšího využití.

Konkrétní dopady do hospodaření společnosti jsou v oblasti zvýšených nákladů na opatření související s nařízením Vlády ČR (osobní ochranné prostředky zaměstnanců, dezinfekce apod.).

V oblasti tržeb za teplo společnost eviduje dopad COVID 19 u zákazníků z důvodu snížení odběrů tepla v nevýznamné míře proti celkové dodávce za běžné situace.

Tyto dočasné výpadky tržeb neovlivňují negativně likviditu společnosti.

Do velké míry toto bude ovlivněno dalším vývojem šíření pandemie i možnými opatřeními, které zavede vláda ČR.

Vedení tak dospělo k závěru, že v důsledku široké škály možných závěrů, jež byly posuzovány při vytváření tohoto úsudku, nevzniká významná nejistota v souvislosti s událostmi nebo okolnostmi, které by mohly zásadním způsobem zpochybnit schopnost Společnosti nepřetržitě trvat.

17. SCHVÁLENÍ ÚČETNÍ ZÁVĚRKY

V Mostě, Komořanech dne:

22. dubna 2020

Ing. Pavel Snášel
místopředseda představenstva

Ing. Petr Horák
člen představenstva

Soupis příloh:

- Příloha č. 1 - Dlouhodobý nehmotný majetek
- Příloha č. 2 - Dlouhodobý hmotný majetek
- Příloha č. 3 - Přehled o změnách ve vlastním kapitálu
- Příloha č. 4 - Přehled o peněžních tocích

PŘÍLOHA Č. 1 – DLOUHODOBÝ NEHMOTNÝ MAJETEK

Pořizovací cena (tis. Kč)	Software	Ostatní ocenitelná práva	Goodwill	Ostatní dlouhodobý nehmotný majetek	Poskytnuté zálohy	Nedokončený dlouhodobý nehmotný majetek	Celkem
stav k 1. lednu 2018	2 082	190	518 844	15	11	0	521 142
přírůstky	92						92
vyřazení							0
stav k 31. prosinci 2018	2 174	190	518 844	15	11	0	521 234
přírůstky		150					150
vyřazení							0
stav k 31. prosinci 2019	2 174	340	518 844	15	11	0	521 384

Oprávký (tis. Kč)	Software	Ostatní ocenitelná práva	Goodwill	Ostatní dlouhodobý nehmotný majetek	Poskytnuté zálohy	Nedokončený dlouhodobý nehmotný majetek	Celkem
stav k 1. lednu 2018	1 573	149	280 108	3	0	0	281 833
odpis	366	7	65 110	4			65 487
vyřazení							0
stav k 31. prosinci 2018	1 939	156	345 218	7	0	0	347 320
odpis	235	15	65 109	4			65 363
vyřazení							0
stav k 31. prosinci 2019	2 174	171	410 327	11	0	0	412 683

Zůstatková cena k 31. prosinci 2018	235	34	173 626	8	11	0	173 914
Zůstatková cena k 31. prosinci 2019	0	169	108 517	4	11	0	108 701

Goodwill vznikl vkladem části podniku, rozdílem aktiv a pasiv, ve výši 310 860 tis. Kč a z titulu odložené daně, rozdílem účetní a daňové hodnoty dlouhodobého majetku k datu vkladu, a to ve výši 207 984 tis. Kč.

PŘÍLOHA Č. 2 – DLOUHODOBÝ HMOTNÝ MAJETEK

Pořizovací cena (tis. Kč)	Pozemky	Stavby	Hmotné movité věci a jejich sou- bory	Jiný dlouho- dobý hmotný majetek	Nedokonče- ný dlouho- dobý hmotný majetek	Poskytnuté zálohy	Celkem
stav k 1. lednu 2018	7 134	1 801 183	472 975	0	5 884	0	2 287 176
přírůstky	24	3 906	5 928		3 576		13 434
přeúčtování		1 764	24		-1 788		0
vyřazení			-1 958				-1 958
stav k 31. prosinci 2018	7 158	1 806 853	476 969	0	7 672	0	2 298 652
přírůstky		43 014	9 737		3 965		56 716
přeúčtování		1 782	122		-1 904		0
vyřazení	-37	-4 591	-14 783				-19 411
stav k 31. prosinci 2019	7 121	1 847 058	472 045	0	9 733	0	2 335 957

Oprávky/Opravná položka (tis. Kč)	Pozemky	Stavby	Hmotné movité věci a jejich sou- bory	Jiný dlouho- dobý hmotný majetek	Nedokonče- ný dlouho- dobý hmotný majetek	Poskytnuté zálohy	Celkem
stav k 1. lednu 2018	0	646 623	397 341	0	0	0	1 043 964
přírůstky		75 479	18 063				93 542
přeúčtování							0
vyřazení			-1 958				-1 958
stav k 31. prosinci 2018	0	722 102	413 446	0	0	0	1 135 548
přírůstky		73 641	16 147				89 788
přeúčtování							0
vyřazení		-872	-14 762				-15 634
stav k 31. prosinci 2019	0	794 871	414 831	0	0	0	1 209 702

Zůstatková cena k 31. prosinci 2018	7 158	1 084 751	63 523	0	7 672	0	1 163 104
Zůstatková cena k 31. prosinci 2019	7 121	1 052 187	57 214	0	9 733	0	1 126 255

Nejvýznamnější přírůstky v roce 2019 tvoří : 48 929 tis. Kč technické zhodnocení tepelné sítě a 4 866 tis. Kč zhotovení nové horkovodní přípojky.

K 31. prosinci 2019 činila zůstatková cena odepisovaného prodaného majetku 3 777 tis. Kč (2018: 0 tis. Kč) a zůstatková cena vyřazeného majetku činila 0 tis. Kč (2018: 0 tis. Kč).

PŘÍLOHA Č. 3 - PŘEHLED O ZMĚNÁCH VE VLASTNÍM KAPITÁLU

	Základní kapitál v tis. Kč	Emisní ažio v tis. Kč	Kapitálové fondy v tis. Kč	Ostatní rezervní fondy v tis. Kč	Statutární a ostatní fondy v tis. Kč	Nerozdě- lený zisk v tis. Kč	Neuhra- zená ztráta v tis. Kč	Výsledek hospoda- ření v tis. Kč	Vlastní kapitál celkem v tis. Kč
Zůstatek k 1. lednu 2018	1 457 034	0	16 512	0	593	258 693	0	-24 478	1 708 354
Uhrazení ztráty						-24 478		24 478	0
Příplatek do vlastního kapitálu									0
Vyplacené tantiémy						-140			-140
Vyplacené dividendy									0
Čerpání/tvorba fondu					55	-319			-264
Výsledek hospodaření za účetní období								-22 491	-22 491
Zůstatek k 31. prosinci 2018	1 457 034	0	16 512	0	648	233 756	0	-22 491	1 685 459
Uhrazení ztráty						-22 491		22 491	0
Příplatek do vlastního kapitálu									0
Vyplacené tantiémy						-140			-140
Vyplacené dividendy									0
Čerpání/tvorba fondu					34	-333			-299
Výsledek hospodaření za účetní období								-12 680	-12 680
Zůstatek k 31. prosinci 2019	1 457 034	0	16 512	0	682	210 792	0	-12 680	1 672 340

PŘÍLOHA Č. 4 – PŘEHLED O PENĚŽNÍCH TOCÍCH

označ.	text	Stav	Stav
		k 31. prosinci 2019	k 31. prosinci 2018
		tis. Kč	tis. Kč
P.	Stav peněžních prostředků a peněžních ekviv. na začátku období	1 930	3 196
Z.	Účetní zisk nebo ztráta z běžné činnosti před zdaněním	-316	-12 530
A.1.	Úpravy o nepeněžní operace	149 979	156 289
A.1.1.	Odpis stálých aktiv	155 151	158 993
A.1.2.	Změna stavu opravných položek, rezerv, oceňovacího rozdílu	-2 549	-1 351
A.1.3.	Zisk (ztráta) z prodeje stálých aktiv	466	-420
A.1.5.	Vyúčtované nákladové úroky s výjimkou kapitalizovaných úroků, a vyúčtované výnosové úroky	-5 065	-1 137
A.1.6.	Případné úpravy o ostatní nepeněžní operace	1 976	204
A.*	Čistý peněžní tok z provozní činnosti před zdaněním	149 663	143 759
A.2.	Změna stavu nepeněžních složek pracovního kapitálu	225	18 368
A.2.1.	Změna stavu pohledávek z provozní činnosti, aktivních účtů časového rozlišení a dohadných účtů aktivních	-166	10 227
A.2.2.	Změna stavu krátkodobých závazků z provozní činnosti, pasivních účtů časového rozlišení a dohadných účtů pasivních	425	8 300
A.2.3.	Změna stavu zásob	-34	-159
A.**	Čistý peněžní tok z provozní činnosti před zdaněním a mimořádnými položkami	149 888	162 127
A.4.	Přijaté úroky	4 789	950
A.5.	Zaplacená daň z příjmů za běžnou činnost a za doměrky daně za minulá období	-19 569	-21 080
A.***	Čistý peněžní tok z provozní činnosti	135 108	141 997
B.1.	Výdaje spojené s nabytím stálých aktiv	-56 629	-12 358
B.2.	Příjmy z prodeje stálých aktiv	3 311	420
B.3.	Zápůjčky a úvěry spřízněným osobám	-73 163	-130 921
B.***	Čistý peněžní tok vztahující se k investiční činnosti	-126 481	-142 859
C.2.	Dopady změn vlastního kapitálu na peněžní prostředky	-439	-404
C.2.5.	Přímé platby na vrub fondů	-299	-264
C.2.6.	Vyplacené dividendy a tantiémy	-140	-140
C.***	Čistý peněžní tok vztahující se k finanční činnosti	-439	-404
F.	Čisté zvýšení, resp.snížení peněžních prostředků	8 188	-1 266
R.	Stav peněžních prostředků a pen.ekviv.na konci období	10 118	1 930

ZPRÁVA NEZÁVISLÉHO AUDITORA K OVĚŘENÍ ÚČETNÍ ZÁVĚRKY



KPMG Česká republika Audit, s.r.o.

Pobřežní 1a
186 00 Praha 8
Česká republika
+420 222 123 111
www.kpmg.cz

Zpráva nezávislého auditora pro akcionáře společnosti Severočeská teplárenská, a.s.

Výrok auditora

Provedli jsme audit přiložené účetní závěrky společnosti Severočeská teplárenská, a.s. (dále také „Společnost“) sestavené na základě českých účetních předpisů, která se skládá z rozvahy k 31. prosinci 2019, výkazu zisku a ztráty, přehledu o změnách vlastního kapitálu a přehledu o peněžních tocích za rok končící 31. prosincem 2019 a přílohy v účetní závěrce, která obsahuje popis použitých podstatných účetních metod a další vysvětlující informace. Údaje o Společnosti jsou uvedeny v bodě 1 přílohy v této účetní závěrce.

Podle našeho názoru přiložená účetní závěrka podává věrný a poctivý obraz aktiv a pasiv Společnosti k 31. prosinci 2019 a nákladů a výnosů a výsledku jejího hospodaření a peněžních toků za rok končící 31. prosincem 2019 v souladu s českými účetními předpisy.

Základ pro výrok

Audit jsme provedli v souladu se zákonem o auditorech a standardy Komory auditorů České republiky pro audit, kterými jsou mezinárodní standardy pro audit (ISA) případně doplněné a upravené souvisejícími aplikačními doložkami. Naše odpovědnost stanovená těmito předpisy je podrobněji popsána v oddílu Odpovědnost auditora za audit účetní závěrky. V souladu se zákonem o auditorech a Etickým kodexem přijatým Komorou auditorů České republiky jsme na Společnosti nezávislí a splníme i další etické povinnosti vyplývající z uvedených předpisů. Domníváme se, že důkazní informace, které jsme shromáždili, poskytují dostatečný a vhodný základ pro vyjádření našeho výroku.

Ostatní informace

Ostatními informacemi jsou v souladu s § 2 písm. b) zákona o auditorech informace uvedené ve výroční zprávě mimo účetní závěrku a naši zprávu auditora. Za ostatní informace odpovídá statutární orgán Společnosti.

Naš výrok k účetní závěrce se k ostatním informacím nevztahuje. Přesto je však součástí našich povinností souvisejících s auditem účetní závěrky seznámení se s ostatními informacemi a posouzení, zda ostatní informace nejsou ve významném (materiálním) nesouladu s účetní závěrkou či s našimi znalostmi o účetní jednotce získanými během auditu účetní závěrky nebo zda se jinak tyto informace nejeví jako významně (materiálně) nesprávné. Také posuzujeme, zda ostatní informace byly ve všech významných (materiálních) ohledech vypracovány v souladu s příslušnými právními

KPMG Česká republika Audit, s.r.o. člen vnitřní sítě nezávislých členství KPMG
přičleněných ke KPMG International Cooperative („KPMG International“), Evropská
organizace sdružení
Odborní | veřejný | veřejný
Měsíční | soudní | právní
roční | vlnka 2185
EČ 49810107
DČ 0388801006
© 2019 KPMG s.r.o.



předpisy. Tímto posouzením se rozumí, zda ostatní informace splňují požadavky právních předpisů na formální náležitosti a postup vypracování ostatních informací v kontextu významnosti (materiality), tj. zda případné nedodržení uvedených požadavků by bylo způsobitelné ovlivnit úsudek činěný na základě ostatních informací.

Na základě provedených postupů, do míry, jž dokážeme posoudit, uvádíme, že

- ostatní informace, které popisují skutečnosti, jež jsou též předmětem zobrazení v účetní závěrce, jsou ve všech významných (materiálních) ohledech v souladu s účetní závěrkou a
- ostatní informace byly vypracovány v souladu s právními předpisy.

Dále jsme povinni uvést, zda na základě poznatků a povědomí o Společnosti, k nimž jsme dospěli při provádění auditu, ostatní informace neobsahují významné (materiální) věcné nesprávnosti. V rámci uvedených postupů jsme v obdržení ostatních informacích žádné významné (materiální) věcné nesprávnosti nezjistili.

Odpovědnost statutárního orgánu a dozorčí rady Společnosti za účetní závěrku

Statutární orgán Společnosti odpovídá za sestavení účetní závěrky podávající věrný a poctivý obraz v souladu s českými účetními předpisy a za takový vnitřní kontrolní systém, který považuje za nezbytný pro sestavení účetní závěrky tak, aby neobsahovala významné (materiální) nesprávnosti způsobené podvodem nebo chybou.

Při sestavování účetní závěrky je statutární orgán Společnosti povinen posoudit, zda je Společnost schopna nepřetržitě trvat, a pokud je to relevantní, popsat v příloze v účetní závěrce záležitosti týkající se jejího nepřetržitého trvání a použití předpokladu nepřetržitého trvání při sestavení účetní závěrky, s výjimkou případů, kdy statutární orgán plánuje zrušení Společnosti nebo ukončení její činnosti, resp. kdy nemá jinou reálnou možnost, než tak učinit.

Za dohled nad procesem účetního výkaznictví ve Společnosti odpovídá dozorčí rada.

Odpovědnost audítora za audit účetní závěrky

Naším cílem je získat přiměřenou jistotu, že účetní závěrka jako celek neobsahuje významnou (materiální) nesprávnost způsobenou podvodem nebo chybou a vydat zprávu auditora obsahující náš výrok. Přiměřená míra jistoty je velká míra jistoty, nicméně není zárukou, že audit provedený v souladu s výše uvedenými předpisy ve všech případech v účetní závěrce odhalí případnou existující významnou (materiální) nesprávnost. Nesprávnosti mohou vzniknout v důsledku podvodů nebo chyb a považují se za významné (materiální), pokud lze reálně předpokládat, že by jednotlivé nebo v souhrnu mohly ovlivnit ekonomická rozhodnutí, která uživatelé účetní závěrky na jejím základě přijmou.

Při provádění auditu v souladu s výše uvedenými předpisy je naší povinností uplatňovat během celého auditu odborný úsudek a zachovávat profesní skepticismus. Dále je naší povinností:

- identifikovat a vyhodnotit rizika významné (materiální) nesprávnosti účetní závěrky způsobené podvodem nebo chybou, navrhnout a provést auditorské postupy reagující na tato rizika a získat dostatečné a vhodné důkazní informace, abychom na jejich základě mohli vyjádřit výrok. Riziko, že neodhalíme významnou



(materiální) nesprávnost, k níž došlo v důsledku podvodu, je větší než riziko neodhalení významné (materiální) nesprávnosti způsobené chybou, protože součástí podvodu mohou být tajné dohody (koluze), falšování, úmyslná opomenutí, nepravdivá prohlášení nebo obcházení vnitřních kontrol.

- Seznámit se s vnitřním kontrolním systémem Společnosti relevantním pro audit v takovém rozsahu, abychom mohli navrhnout auditorské postupy vhodné s ohledem na dané okolnosti, nikoli abychom mohli vyjádřit názor na účinnost jejího vnitřního kontrolního systému.
- Posoudit vhodnost použitých účetních pravidel, přiměřenost provedených účetních odhadů a informace, které v této souvislosti statutární orgán Společnosti uvedl v příloze v účetní závěrce.
- Posoudit vhodnost použití předpokladu nepřetržitého trvání při sestavení účetní závěrky statutárním orgánem a to, zda s ohledem na shromážděné důkazní informace existuje významná (materiální) nejistota vyplývající z události nebo podmínek, které mohou významně zpochybnit schopnost Společnosti nepřetržitě trvat. Jestliže dojdeme k závěru, že taková významná (materiální) nejistota existuje, je naší povinností upozornit v naší zprávě na informace uvedené v této souvislosti v příloze v účetní závěrce, a pokud tyto informace nejsou dostatečné, vyjádřit modifikovaný výrok. Naše závěry týkající se schopnosti Společnosti nepřetržitě trvat vycházejí z důkazních informací, které jsme získali do data naší zprávy. Nicméně budoucí události nebo podmínky mohou vést k tomu, že Společnost ztratí schopnost nepřetržitě trvat.
- Vyhodnotit celkovou prezentaci, členění a obsah účetní závěrky, včetně přílohy, a dále to, zda účetní závěrka zobrazuje podkladové transakce a události způsobem, který vede k věrnému zobrazení.

Naší povinností je informovat osoby pověřené správou a řízením mimo jiné o plánovaném rozsahu a načasování auditu a o významných zjištěních, která jsme v jeho průběhu učinili, včetně zjištěných významných nedostatků ve vnitřním kontrolním systému.

Statutární auditor odpovědný za zakázku

Ing. Karel Růžička je statutárním auditorem odpovědným za audit účetní závěrky společnosti Severočeská teplárenská, a.s. k 31. prosinci 2019, na jehož základě byla zpracována tato zpráva nezávislého auditora.

V Praze, dne 22. dubna 2020


KPMG Česká republika Audit, s.r.o.
Evidenční číslo 71


Ing. Karel Růžička
Partner
Evidenční číslo 1895



**SEVEROČESKÁ
TEPLÁRENSKÁ**

Severočeská teplárenská, a.s.

Most - Komořany, Teplárenská 2, PSČ 434 03

287 33 118

+420 476 447 830