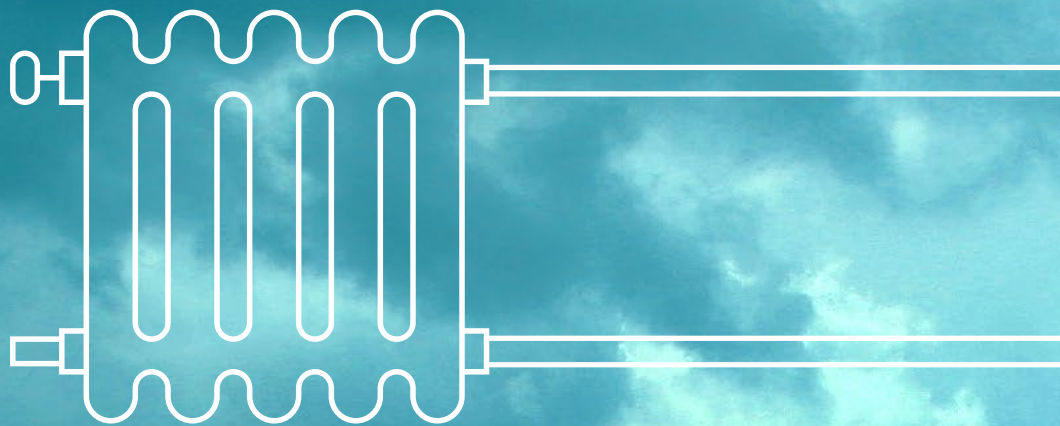


VÝROČNÍ
ZPRÁVA 2016



OBSAH

3

ZPRÁVA PŘEDSTAVENSTVA
O PODNIKATELSKÉ ČINNOSTI SPOLEČNOSTI A O STAVU JEJÍHO MAJETKU

5

ZPRÁVA O VZTAZÍCH MEZI PROPOJENÝMI OSOBAMI

13

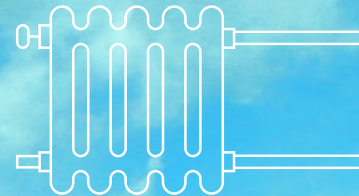
ZPRÁVA DOZORČÍ RADY SPOLEČNOSTI
O VÝSLEDČÍCH KONTROLNÍ ČINNOSTI DOZORČÍ RADY V ROCE 2016

14

ÚČETNÍ ZÁVĚRKA ZA ROK 2016 PODLE ČESKÝCH ÚČETNÍCH STANDARDŮ

32

ZPRÁVA NEZÁVISLÉHO AUDITORA PRO AKCIONÁŘE SPOLEČNOSTI



Veškeré uváděné údaje jsou zpracovány dle českých účetních standardů z důvodu zachování srovnatelnosti s údaji uváděnými v minulém i budoucím období. Společnost Severočeská teplárenská, a.s. nemá organizační složku v zahraničí.

HOSPODÁŘSKÉ VÝSLEDKY SPOLEČNOSTI SEVEROČESKÁ TEPLÁRENSKÁ, A.S., VÝHLED NA DALŠÍ OBDOBÍ

Společnost Severočeská teplárenská, a.s (dále také „Společnost“ nebo „ST“) byla zapsána do obchodního rejstříku dne 30. října 2010. Severočeská teplárenská, a.s. vznikla jako 100% dceřiná společnost United Energy, a.s. Společnost ve svém hlavním předmětu podnikání, distribuci tepelné energie, začala působit od září 2011 a od roku 2012 se stala významným dodavatelem tepelné energie v rámci severočeského regionu. Společnost zásobuje tepelnou energií a teplou užitkovou vodou města Most a Litvínov, to je téměř 34 tisíc domácností, dále objekty občanské vybavenosti a průmyslové objekty.

Společnost vykázala za účetní období roku 2016 ztrátu -13,6 mil. Kč, přičemž provozní výsledek hospodaření představoval ztrátu 3,5 mil. Kč. V tomto období Společnost utržila za prodané zboží, tepelnou energii, 704,5 mil. Kč, za ostatní prodeje Společnost utržila 9,1 mil. Kč. V porovnání s plánovanými tržbami z prodeje tepelné energie utržila Společnost o téměř 9% méně, což představuje pokles tržeb o 67,0 mil. Kč.

Účetní ztráta Společnosti vznikla především nižšími tržbami za prodanou tepelnou energii v důsledku vývoje klimatických podmínek v průběhu roku. Společnost předpokládá, že ztráta běžného období bude na návrh představenstva Společnosti uhrazena z nerozděleného zisku minulých let.

Společnost očekává, že v příštím roce i v následujících letech budou výsledky jejího hospodaření, vzhledem k předmětu podnikání, výrazně ovlivňovány zejména vývojem klimatických podmínek, státními zásahy v oblasti regulace cen tepelné energie a v neposlední řadě i zásahy odběratelů do úsporných opatření. Společnost předpokládá nárůst konkurenčního prostředí v oblasti dodávek tepelné energie, kdy bude nadále pokračovat snaha konkurentů nahradit systém centrálního zásobování teplem za lokální alternativní zdroje, např.: tepelná čerpadla, plynové nebo elektro kotle.

OBCHOD S TEPELNOU ENERGIÍ

Hlavním předmětem podnikání Společnosti je nákup a následný prodej tepelné energie pro ústřední vytápění a dodávku teplé užitkové vody. Společnost dodávala uvedené produkty svým odběratelům ve městech Most a Litvínov.

Za rok 2016 prodala ST 1 460 TJ tepelné energie. Plnění plánu prodeje tepelné energie v uplynulém roce bylo zásadně ovlivněno vývojem klimatických podmínek. Nižší nákup tepelné energie od mateřské společnosti United Energy, a.s. i nižší prodej tepelné energie zákazníkům Společnosti byl způsoben nadprůměrnými teplotami v zimních měsících.

HLAVNÍ PROVOZNÍ ČINNOSTI

V oblasti dodávek tepelné energie Společnost navázala a v následujících letech bude pokračovat v realizaci technických opatření vedoucích k postupnému snižování tepelných ztrát v rozvodech tepla, a to především výměnou tepelných izolací na horkovodech a údržbou stávajících izolací.

Všechny plánované opravy a rekonstrukce tepelných rozvodů a příslušenství byly prováděny v souladu se zákonem mimo topnou sezónu. Pozornost byla soustředěna na pravidelnou údržbu provozovaného zařízení, kontrolu a diagnostiku jeho stavu s cílem odstranit fyzicky opotřebované a dožitě části zařízení, které vykazovaly zhoršení technického stavu a naplánovat jejich obnovu.

V loňském roce byly dále prováděny běžné práce spojené s údržbou zařízení pro zajištění spolehlivé dodávky tepelné energie.

Investiční činnost z minulých let se pozitivně projevila na spolehlivosti provozovaného zařízení. V roce 2016 nedošlo k žádné poruše, která by ovlivnila dodávku tepla pro větší počet odběratelů.

INVESTIČNÍ ČINNOST

V roce 2016 Společnost pokračovala v realizaci plánů v oblasti zvýšení efektivity distribuce hlavní produktové komodity - tepelné energie. Byla provedena výměna vybraných dožitých částí horkovodu v Mostě a Litvínově, dále byly modernizovány výměňkové stanice a kolektory v Mostě.

Stejně jako v minulém období, Společnost pokračovala v zavádění systému dálkového odečtu z měřidel ve výměníkových stanicích, který výrazně zjednodušuje a zpřesňuje sběr dat pro analýzu a řízení dodávek tepla. Systém umožňuje i bezdrátový přenos dat z měřidel u jednotlivých odběratelů, čímž se zvyšuje spolehlivost měření dodávek tepla.

Ve spolupráci s největším odběratelem Společnosti, Stavebním a bytovým družstvem Krušnohor, bylo dokončeno převzetí 8 domovních výměníkových stanic, které byly v majetku družstva. Společnost tak získala kontrolu nad dodávkou tepla pro tyto domy a poskytuje zákazníkům standardní služby.

VÝVOJ A VÝZKUM

Společnost ve sledovaném období nevyvíjela žádné aktivity v oblasti výzkumu a vývoje.

OCHRANA ŽIVOTNÍHO PROSTŘEDÍ

Provozní činnosti společnosti lze zařadit mezi provozy s méně významným vlivem na životní prostředí. Horkovodní rozvody tepla nejsou zdrojem znečišťování ovzduší, půdy ani vody.

V roce 2016 nebyly provedeny žádné kontroly zástupci veřejné nebo státní správy ochrany životního prostředí.

V oblasti ochrany přírody se společnost finančně podílela na obnovení zeleně v ochranném pásmu horkovodů ve městech Most a Litvínov.

V roce 2016 činila produkce odpadů 266,1 t. Z tohoto množství bylo 266,0 t odpadů kategorie O (ostatní) a pouze 0,1 t kategorie N (nebezpečných). Nejvýznamnější položku nakládání s odpady (94 % objemu všech odpadů) tvořily kovové odpady, vznikající při pokračujících rozsáhlých opravách horkovodních rozvodů CZT v Mostě a Litvínově. Dalších druhotných surovin bylo využito cca 0,5 t sběrového papíru a 2 t plastů.

Výrobky, určené ke zpětnému odběru jsou předávány výhradně povinným osobám. Při nakládání s odpady je preferováno jejich další využití (především materiálové), recyklace je upřednostňována před skládkováním, což vede k optimalizaci odpadového hospodářství. Oblast odpadového hospodářství společnosti má zavedený systém třídění složek komunálního i průmyslového odpadu, což vede k dosažení jejich objemové optimalizace. Zaměstnanci vytríděné odpady odkládají do určených separačních nádob.

V ostatních složkách ochrany životního prostředí společnost zodpovědně plní požadavky uložené platnými právními předpisy a nadále realizuje modernizaci technologických procesů a teplotních zařízení s minimálním dopadem na jednotlivé složky životního prostředí.

OBLAST PERSONÁLNÍ A SOCIÁLNÍ

Společnost zaměstnávala v průběhu roku 2016 v průměru 43 zaměstnanců, z toho 1 zaměstnanec ve vedení Společnosti, 23 v kategorii THP a 19 zaměstnanců v dělnických profesích.

Mzdový vývoj ve Společnosti byl v souladu se záměry vedení Společnosti v oblasti řízení lidských zdrojů a se zásadami dohodnutými v kolektivní smlouvě.

Vzdělávání zaměstnanců Společnosti bylo zaměřeno na odborné kurzy, semináře a odborný růst zaměstnanců, současně byla také uskutečněna všechna plánovaná školení potřebná k výkonu činností se speciální kvalifikací. Dále jsme pokračovali ve výuce anglického jazyka. Společnost v roce 2016 také úspěšně získala dotaci v programu POVEZ II. na vzdělání zaměstnanců v programu GIS.

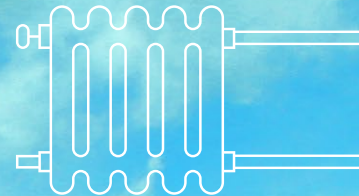
PODPORA REGIONU

Nedílnou součástí společensky odpovědného chování Společnosti je budování dobrých vztahů s komunitou v regionu svého působení, tedy s odběrateli, neziskovým sektorem, firmami a představiteli samosprávy regionu Mostecko a Litvínovska.

Prostřednictvím darů a sociálního sponzoringu Společnost podpořila projekty ve výši 110 tis. Kč. Poprvé Společnost zapojila do veřejně prospěšných aktivit své zaměstnance prostřednictvím firemního dobrovolnictví – tzv. SETEP DAY, v rámci kterého vyvezli její zaměstnanci děti z Kojeneckého ústavu v Mostě do zooparku v Chomutově. V roce 2016 rovněž zorganizovala několik exkurzí provozem teplárny pro své největší odběratele a uskutečnila historicky první setkání pracovníků společnosti a odborníků s širokou veřejností na mosteckém magistrátu.

NÁSLEDNÉ UDÁLOSTI

K datu sestavení výroční zprávy vedení Společnosti známy žádné další významné následné události, které by měly dopad na výroční zprávu k 31. prosinci 2016.



zpracovaná ve smyslu ustanovení § 82 zákona č. 90/2012 Sb., o obchodních společnostech a družstvech (zákon o obchodních korporacích) představenstvem společnosti Severočeská teplárenská, a.s. (dále také jen „společnost“)

A. STRUKTURA VZTAHŮ MEZI SPOLEČNOSTÍ JAKO OSOBOU OVLÁDANOU A JÍ OVLÁDAJÍCÍ OSOBOU (OSOBAMI) A MEZI SPOLEČNOSTÍ JAKO OVLÁDANOU OSOBOU A OSOBAMI OVLÁDANÝMI STEJNOU OVLÁDAJÍCÍ OSOBOU

Struktura vztahů je uvedena ve schématu struktury ovládacích vztahů, které je nedílnou součástí této Zprávy jako její Příloha 1.

B. ÚLOHA SPOLEČNOSTI JAKO OVLÁDANÉ OSOBY VE STRUKTUŘE VZTAHŮ PODLE PŘEDCHOZÍHO BODU

Úlohou společnosti je výkon podnikatelské činnosti podle předmětu podnikání zapsaného ve veřejném rejstříku, výkon další činnosti, k němuž má společnost oprávnění, a správa majetku společnosti.

C. ZPŮSOB A PROSTŘEDKY OVLÁDÁNÍ

Ovládání je realizováno cestou hlasování na valných hromadách, resp. výkonem působnosti valné hromady jediným akcionářem (společníkem).

D. PŘEHLED JEDNÁNÍ UČINĚNÝCH SPOLEČNOSTÍ V POSLEDNÍM ÚČETNÍM OBDOBÍ, KTERÁ BYLA UČINĚNA NA POPUD NEBO V ZÁJMU OVLÁDAJÍCÍ OSOBY NEBO JÍ OVLÁDANÝCH OSOB, POKUD SE TAKOVÉTO JEDNÁNÍ TÝKALO MAJETKU, KTERÝ PŘESAHUJE 10 % VLASTNÍHO KAPITÁLU SPOLEČNOSTI ZJIŠTĚNÉHO PODLE POSLEDNÍ ÚČETNÍ ZÁVĚRKY

Přehled takových jednání je nedílnou součástí této Zprávy jako její Příloha 2.

E. PŘEHLED VZÁJEMNÝCH SMLUV MEZI SPOLEČNOSTÍ A OSOBOU OVLÁDAJÍCÍ NEBO MEZI OSOBAMI OVLÁDANÝMI

Přehled takových jednání je nedílnou součástí této Zprávy jako její Příloha 3.

F. POSOUZENÍ TOHO, ZDA VZNIKLA SPOLEČNOSTI JAKO OVLÁDANÉ OSOBĚ ÚJMA, A POSOUZENÍ JEJÍHO VYROVNÁNÍ

Společnosti jako ovládané osobě nevznikla újma a vyrovnání se tedy nevyžaduje.

G. VÝHODY A NEVÝHODY PLYNOUCÍ ZE VZTAHŮ MEZI SPOLEČNOSTÍ JAKO OSOBOU OVLÁDANOU A JÍ OVLÁDAJÍCÍ OSOBOU (OSOBAMI) A MEZI SPOLEČNOSTÍ JAKO OVLÁDANOU OSOBOU A OSOBAMI OVLÁDANÝMI STEJNOU OVLÁDAJÍCÍ OSOBOU

Vztahy mezi společnostmi jako osobou ovládanou a jí ovládající osobou (osobami) a mezi společnostmi jako ovládanou osobou a osobami ovládanými stejnou ovládající osobou lze označit jako vzájemně výhodné a využívající vnitřních synergií silného a diverzifikovaného podnikatelského seskupení k prospěchu a zisku jeho členů. Z tohoto důvodu pro společnost převažují výhody začlenění do popsaného uskupení nad nevýhodami tohoto začlenění. Nebyla identifikována závažnější rizika plynoucí ze začlenění společnosti do struktury ovládacích vztahů popsaných v této zprávě.

V Mostě dne 28. března 2017

Ing. Pavel Snášel
člen představenstva

Mgr. Petr Hájek
předseda představenstva

představenstvo společnosti

PŘÍLOHA 1

Struktura vztahů mezi společností jako osobou ovládanou a jí ovládající osobou (osobami)
a mezi společností jako ovládanou osobou a osobami ovládanými stejnou ovládající osobou

	spřízněnost od	spřízněnost do
Energetický a průmyslový holding, a.s.	01.01.2016	31.12.2016
EP Power Europe, a.s. (dříve RILENTAR a.s.)	31.12.2016	31.12.2016
EPPE Germany a.s. (PLACER CIERTA a.s.)	31.12.2016	31.12.2016
LEAG Holding, a.s. (CARBURO NOSTRA a.s.)	31.12.2016	31.12.2016
Lausitz Energie Verwaltungs GmbH (dříve Blitz 16-307 GmbH)	31.12.2016	31.12.2016
Lausitz Energie Kraftwerke AG (Vattenfall Europe Generation AG)	31.12.2016	31.12.2016
Kraftwerk Schwarze Pumpe	31.12.2016	31.12.2016
Lausitz Energie Bergbau AG (Vattenfall Europe Mining Aktiengesellschaft)	31.12.2016	31.12.2016
GMB GmbH	31.12.2016	31.12.2016
Transport- und Speditionsgesellschaft Schwarze Pumpe mbH	31.12.2016	31.12.2016
EP United Kingdom, s.r.o. (dříve EPI Invest, s.r.o.)	01.01.2016	31.12.2016
EP UK Investments Ltd	01.01.2016	31.12.2016
Eggborough Holdco 2 S.à r.l.	01.01.2016	31.12.2016
Eggborough Power Ltd	01.01.2016	31.12.2016
Lynemouth Power Limited	05.01.2016	31.12.2016
Energy Scanner Ltd	01.01.2016	31.12.2016
EP Invest Limited	01.05.2016	31.12.2016
EP Investments Advisors, s.r.o.	01.01.2016	31.12.2016
EP Auto, s.r.o.	01.01.2016	31.12.2016
EP Fleet, k.s.	01.01.2016	31.12.2016
EP Commodities, a.s.	01.01.2016	31.12.2016
WOOGEL LIMITED	01.01.2016	31.12.2016
DCR INVESTMENT a.s. (dříve EPH Financing I, a.s.)	01.01.2016	31.12.2016
Mining Services and Engineering Sp. z o.o.	01.01.2016	31.12.2016
Przedsiębiorstwo Górnicze Silesia	01.01.2016	31.12.2016
Sedilas Enterprises limited	01.01.2016	31.12.2016
EPH Financing SK, a. s.	01.01.2016	31.12.2016
EPH Financing CZ, a. s.	01.01.2016	31.12.2016
EP Coal Trading, a.s. (dříve EP Coal a. s.)	01.01.2016	31.12.2016
EOP & HOKA s.r.o.	01.03.2016	31.12.2016
EOP HOKA POLSKA SPÓŁKA Z OGRANICZONA ODPOWIEDZIALNOSCIA	01.01.2016	31.12.2016
EOP HOKA SK, s.r.o.	28.12.2016	31.12.2016
EP COAL TRADING POLSKA S.A. (dříve UNITED ENERGY COAL TRADING POLSKA S.A.)	01.03.2016	31.12.2016
Nadácia EPH	01.01.2016	31.12.2016
Czech Gas Holding N.V.	01.01.2016	31.12.2016
EP Produzione S.p.A.	01.01.2016	31.12.2016
Fiume Santo S.p.A.	01.01.2016	31.12.2016
Sunshine 1 S.r.l.	01.01.2016	31.12.2016
EP Produzione Centrale Livorno Ferraris S.p.A.	01.01.2016	31.12.2016
Centro Energia Ferrara S.p.A.	01.01.2016	31.12.2016
Centro Energia Teverola S.p.A.	01.01.2016	31.12.2016
Ergosud S.p.A.	01.01.2016	31.12.2016
EP Slovakia B.V.	01.01.2016	31.12.2016
Slovak Power Holding B.V.	28.07.2016	31.12.2016
Slovenské elektrárne, a.s.	28.07.2016	31.12.2016
Centrum pre vedu a výskum, s. r. o.	28.07.2016	31.12.2016
Ochrana a bezpečnosť SE, a. s.	28.07.2016	31.12.2016
SE Predaj, s. r. o.	28.07.2016	31.12.2016
Slovenské elektrárne Česká republika, s.r.o.	28.07.2016	31.12.2016
SE Služby inžinierskych stavieb, s. r. o.	28.07.2016	31.12.2016
REAKTORTEST, s. r. o.	28.07.2016	31.12.2016

	Chladičské veže Bohunice, spol. s r. o.	28.07.2016	31.12.2016
	ÚJV Řež a. s.	28.07.2016	31.12.2016
	Energotel, a. s.	28.07.2016	31.12.2016
Adconcretum real estate Ltd.		05.04.2016	31.12.2016
PGP Terminal, a.s.		01.03.2016	31.12.2016
	PLAZMA LIPTOV, a.s.	01.01.2016	31.12.2016
EP Logistics International, a.s.		30.03.2016	31.12.2016
	LokoTrain s.r.o.	05.04.2016	31.12.2016
	EP Cargo Deutschland GmbH	05.04.2016	31.12.2016
	EP CARGO POLSKA s.a.	05.04.2016	31.12.2016
	EP Cargo Invest, a.s.	10.10.2016	31.12.2016
JTSD Braunkohlebergbau GmbH		02.04.2016	31.12.2016
	Mitteldeutsche Braunkohlen Gesellschaft mbH (MIBRAG)	02.04.2016	31.12.2016
	MIBRAG Consulting International GmbH (dříve Montan Bildungs- und Entwicklungsgesellschaft mbH (MBEG))	01.04.2016	31.12.2016
	GALA-MIBRAG-Service GmbH (GALA)	02.04.2016	31.12.2016
	Mitteldeutsche Umwelt- und Entsorgung GmbH (MUEG)	02.04.2016	31.12.2016
	Fernwärme GmbH Hohenmölsen - Webau	02.04.2016	31.12.2016
	Ingenieurbüro für Grundwasser GmbH	02.04.2016	31.12.2016
	Bohr & Brunnenbau GmbH	02.04.2016	31.12.2016
	Helmstedter Revier GmbH (HSR) (Buschhaus)	02.04.2016	31.12.2016
	Norddeutsche Gesellschaft zur Ablagerung von Mineralstoffen mbH (NORGAM mbH)	02.04.2016	31.12.2016
	Terrakomp GmbH	02.04.2016	31.12.2016
	MIBRAG Neue Energie GmbH (MNE)	01.04.2016	31.12.2016
EP Germany GmbH		02.04.2016	31.12.2016
	Saale Energie GmbH	02.04.2016	31.12.2016
	Kraftwerk Schkopau GbR	01.01.2016	31.12.2016
	Kraftwerk Schkopau Betriebsgesellschaft mbH	01.01.2016	31.12.2016
ABS Property Ltd		01.01.2016	31.12.2016
ZERTILIO a.s.		21.06.2016	31.12.2016
EP Infrastructure, a.s.		01.01.2016	31.12.2016
	EP Energy, a.s.	01.01.2016	31.12.2016
	AISE, s.r.o.	01.01.2016	31.12.2016
	PT Holding Investment B.V.	01.01.2016	31.12.2016
	Pražská teplárenská Holding a.s.	01.01.2016	31.12.2016
	Pražská teplárenská a.s.	01.01.2016	31.12.2016
	Pražská teplárenská Trading, a.s.	01.01.2016	31.12.2016
	Areál Třeboradice, a.s.	01.01.2016	31.12.2016
	Termonta Praha a.s.	01.01.2016	31.12.2016
	Energotrans SERVIS a.s.	01.01.2016	31.12.2016
	Teplo Neratovice spol. s r.o.	01.01.2016	31.12.2016
	PT měření, a.s.	01.01.2016	31.12.2016
	PT Real Estate, a.s.	01.01.2016	31.12.2016
	RPC, a.s.	01.01.2016	31.12.2016
	Nový Veleslavín, a.s.	01.01.2016	31.12.2016
	Pod Juliskou, a.s.	01.01.2016	31.12.2016
	Nová Invalidovna, a.s.	01.01.2016	31.12.2016
	Michelský trojúhelník, a.s.	01.01.2016	31.12.2016
	Nové Modřany, a.s.	01.01.2016	31.12.2016
	PT Properties I, a.s.	01.01.2016	31.12.2016
	PT Properties II, a.s.	01.01.2016	31.12.2016
	PT Properties III, a.s.	01.01.2016	31.12.2016
	PT Properties IV, a.s.	01.01.2016	31.12.2016
	United Energy , a.s.	01.01.2016	31.12.2016
	EVO - Komořany, a. s.	01.01.2016	31.12.2016
	Severočeská teplárenská, a.s.	01.01.2016	31.12.2016
	United Energy Moldova,s.r.o.	01.01.2016	31.12.2016
	United Energy Invest a.s.	01.01.2016	31.12.2016
	EP Sourcing, a.s. (dříve EP Coal Trading a.s. , United Energy Coal Trading, a.s.)	01.01.2016	31.12.2016

EP ENERGY TRADING, a.s.	01.01.2016	31.12.2016
Plzeňská energetika a.s.	01.01.2016	31.12.2016
VTE Moldava II, a.s. (dříve EP Renewables a.s.)	01.01.2016	31.12.2016
MR TRUST s.r.o.	01.01.2016	31.12.2016
Arisun s.r.o.	01.01.2016	31.12.2016
Greeninvest Energy, a.s.	01.01.2016	31.12.2016
POWERSUN a.s.	01.01.2016	31.12.2016
Triskata, s.r.o.	01.01.2016	31.12.2016
MR TRUST s.r.o.	01.01.2016	31.12.2016
VTE Pchery s.r.o.	01.01.2016	31.12.2016
CHIFFON ENTERPRISES LIMITED	01.01.2016	31.12.2016
Claymore Equity, s. r. o.	01.01.2016	31.12.2016
Alternative Energy, s.r.o.,	01.01.2016	31.12.2016
EBEH Opatovice, a.s.	01.01.2016	31.12.2016
Elektrárny Opatovice, a.s.	01.01.2016	31.12.2016
V A H O s.r.o.	01.01.2016	31.12.2016
NPTH, a.s.	01.01.2016	31.12.2016
Pražská teplárenská a.s.	01.01.2016	31.12.2016
Pražská teplárenská Trading, a.s.	01.01.2016	31.12.2016
Areál Třeboradice, a.s.	01.01.2016	31.12.2016
Termonta Praha a.s.	01.01.2016	31.12.2016
Energotrans SERVIS a.s.	01.01.2016	31.12.2016
Teplo Neratovice spol. s r.o.	01.01.2016	31.12.2016
PT měření, a.s.	01.01.2016	31.12.2016
PT Real Estate, a.s.	01.01.2016	31.12.2016
RPC, a.s.	01.01.2016	31.12.2016
Nový Veleslavín, a.s.	01.01.2016	31.12.2016
Pod Juliskou, a.s.	01.01.2016	31.12.2016
Nová Invalidovna, a.s.	01.01.2016	31.12.2016
Michelský trojúhelník, a.s.	01.01.2016	31.12.2016
Nové Modřany, a.s.	01.01.2016	31.12.2016
PT Properties I, a.s.	01.01.2016	31.12.2016
PT Properties II, a.s.	01.01.2016	31.12.2016
PT Properties III, a.s.	01.01.2016	31.12.2016
PT Properties IV, a.s.	01.01.2016	31.12.2016
Stredoslovenská energetika a.s.	01.01.2016	31.12.2016
Stredoslovenská energetika - Distribúcia a.s. (SSE-D)	01.01.2016	31.12.2016
Elektroenergetické montáže a.s. (EEM)	01.01.2016	31.12.2016
Stredoslovenská energetika - Metrológia s .r. o. (SSE-M)	01.01.2016	31.12.2016
Stredoslovenská energetika - Projekt Development spol. s r.o. (SSE-PD)	01.01.2016	31.12.2016
SSE - Solar s.r.o.	01.01.2016	31.12.2016
SPX s.r.o.	01.01.2016	31.12.2016
Energotel a.s.	28.07.2016	31.12.2016
SSE - CZ spol. s r. o.	01.01.2016	31.12.2016
EP ENERGY HR d.o.o.	01.01.2016	31.12.2016
EP Cargo a.s. (dříve EŽC, a.s.)	01.01.2016	31.12.2016
EP Hungary, a.s.	01.01.2016	31.12.2016
Budapesti Erőmű Zrt (BERT)	01.01.2016	31.12.2016
BE-Optimum Kft	01.01.2016	31.12.2016
KŐBÁNYAHŐ Kft.	01.01.2016	31.12.2016
ENERGZET SERVIS a.s. (dříve SIMPLE AWARD, a.s.)	01.01.2016	31.12.2016
Czech Gas Holding Investment B.V	01.01.2016	31.12.2016
NAFTA a.s.	01.01.2016	31.12.2016
Nafta Exploration s.r.o.	01.01.2016	31.12.2016
Karotáž a cementace, s. r. o.	01.01.2016	31.12.2016
AUTOKAC s.r.o. - v likvidaci	01.01.2016	31.12.2016
AG Banka, a. s. v konkurze	01.01.2016	31.12.2016
POZAGAS a.s.	01.01.2016	31.12.2016
NAFTA Services, s.r.o.	01.01.2016	31.12.2016
NAFTA International B.V.	01.01.2016	31.12.2016

	NAFTA RV	14.09.2016	31.12.2016
	CNG Holdings Netherlands B.V.	08.07.2016	31.12.2016
	CNG LLC	08.07.2016	31.12.2016
EPH Gas Holding B.V.		01.01.2016	31.12.2016
Seattle Holding B.V.		01.01.2016	31.12.2016
Slovak Gas Holding B.V.		01.01.2016	31.12.2016
SPP Infrastructure, a.s.		01.01.2016	31.12.2016
eustream, a.s.		01.01.2016	31.12.2016
	Central European Gas HUB AG	01.01.2016	31.12.2016
	eastring B.V.	01.01.2016	31.12.2016
SPP – distribúcia, a.s.		01.01.2016	31.12.2016
	Plynárenská metrológia, s. r. o.	01.01.2016	31.12.2016
	SPP – distribúcia Servis, s.r.o.	01.01.2016	31.12.2016
NAFTA a.s. (pozn: own shares in Nafta 1,49%)		01.01.2016	31.12.2016
	Nafta Exploration s.r.o.	01.01.2016	31.12.2016
	Karotáž a cementace, s. r. o.	01.01.2016	31.12.2016
	AUTOKAC s.r.o. - v likvidaci	01.01.2016	31.12.2016
	AG Banka, a. s. v konkurze	01.01.2016	31.12.2016
	POZAGAS a.s.	01.01.2016	31.12.2016
	NAFTA Services, s.r.o.	01.01.2016	31.12.2016
	NAFTA International B.V.	01.01.2016	31.12.2016
	NAFTA RV	14.09.2016	31.12.2016
	CNG Holdings Netherlands B.V.	08.07.2016	31.12.2016
	CNG LLC	08.07.2016	31.12.2016
	GEOTERM KOŠICE, a.s.	01.01.2016	31.12.2016
	SPP Storage, s.r.o.	01.01.2016	31.12.2016
	POZAGAS a.s.	01.01.2016	31.12.2016
	SLOVGEOTERM a.s.	01.01.2016	31.12.2016
	GEOTERM KOŠICE, a.s.	01.01.2016	31.12.2016
	GALANTATERM spol. s r.o.	01.01.2016	31.12.2016
	GALANTATERM spol. s r.o.	01.01.2016	31.12.2016
	SPP Infrastructure Financing B.V.	01.01.2016	31.12.2016

PŘÍLOHA 2

Přehled jednání učiněných společností v posledním účetním období, která byla učiněna na popud nebo v zájmu ovládající osoby nebo jí ovládaných osob, pokud se takovéto jednání týkalo majetku, který přesahuje 10 % vlastního kapitálu společnosti zjištěného podle poslední účetní závěrky

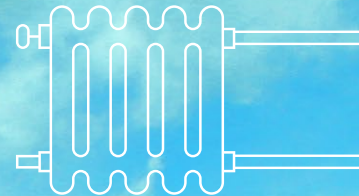
Vůči komu	Předmět jednání
United Energy, a.s.	Dodávka tepelné energie do primárních rozvodů 417 252 tis. Kč

PŘÍLOHA 3

Přehled vzájemných smluv mezi společností a osobou ovládající nebo mezi osobami ovládanými

S kým uzavřena	Název smlouvy	Předmět (pokud neplyne z názvu)
United Energy, a.s.	Smlouva o dodávce tepelné energie	
United Energy, a.s.	Dodatek č. 5 ke Smlouvě o dodávce tepelné energie	Dodatek mění na rok 2016 cenové ujednání, odběrový diagram a dohodu o zálohových platbách
United Energy, a.s.	Nájemní smlouva	Pronájem pozemku
United Energy, a.s.	Smlouva o odborné pomoci a poskytování služeb	
United Energy, a.s.	Dodatek č. 1 ke Smlouvě o odborné pomoci a poskytování služeb	Snížení rozsahu poskytovaných služeb
United Energy, a.s.	Dodatek č. 2 ke Smlouvě o odborné pomoci a poskytování služeb	Rozšíření služeb o oblast zajištění a provozování dispečinku
United Energy, a.s.	Dodatek č. 3 ke Smlouvě o odborné pomoci a poskytování služeb	Rozšíření služeb v oblasti nákupu a skladového hospodářství
United Energy, a.s.	Příkazní smlouva k poskytování služeb v oblasti BOZP, PO a ekologie	
United Energy, a.s.	Smlouva o skladování	
United Energy, a.s.	Smlouva o užívání části horkovodního primárního rozvodu a poskytování služeb s tím spojených	Pronájem horkovodní přípojky
United Energy, a.s.	Dodatek č. 1 ke Smlouvě o užívání části horkovodního primárního rozvodu a poskytování služeb s tím spojených	
United Energy, a.s.	Nájemní smlouva	Nájem nebytových prostor
United Energy, a.s.	Dodatek č. 5 k Nájemní smlouvě	Změna předmětu nájmu
United Energy, a.s.	Dodatek č. 6 k Nájemní smlouvě	Změna cenového ujednání
United Energy, a.s.	Nájemní smlouva	Pronájem pozemku na ppč.77/5 v Komořanech
United Energy, a.s.	Smlouva o dílo	Provádění servisních služeb na ŘS VS MO-LI Severočeské teplařenské, a.s.
United Energy, a.s.	Smlouva o úplatném poskytování prostředků ICT	
United Energy, a.s. Elektrárny Opatovice, a.s. Plzeňská energetika a.s. TERMONTA PRAHA a.s.	Smlouva o sdružení zadavatelů	
United Energy Invest, a.s.	Smlouva o provádění inženýrských a technických činností	Rámcová smlouva
United Energy Invest, a.s.	Dodatek č. 1 ke Smlouvě o provádění inženýrských a technických činností	Rozšíření okruhu osob oprávněných jednat za objednatele ve věcech technických
United Energy Invest, a.s.	Smlouva o poskytnutí technické pomoci	Provedení díla „Rekonstrukce strojního vybavení VS 4“
United Energy Invest, a.s.	Smlouva o poskytnutí technické pomoci	Provedení díla „- Dálkové odečty měřičů z VS - II.etapa“
United Energy Invest, a.s.	Smlouva o poskytnutí technické pomoci	Provedení díla „Obměna stávajícího potrubí za předizol. systém“
United Energy Invest, a.s.	Smlouva o poskytnutí technické pomoci	Provedení díla „Rekonstrukce potrubí TV v kolektoru z VS 27, VS 805 a rekonstrukce TS v úseku Š VI/6 - okr. 2B, Most“
United Energy Invest, a.s.	Smlouva o poskytnutí technické pomoci	Provedení díla „Rekonstrukce přípojky VS Poliklínika Litvínov a VS ÚSP Janov“
United Energy Invest, a.s.	Smlouva o poskytnutí technické pomoci	Provedení díla „Rekonstrukce strojního vybavení VS 36 - UT a TV“

S kým uzavřena	Název smlouvy	Předmět
United Energy Invest, a.s.	Smlouva o poskytnutí technické pomoci	Provedení díla „Rekonstrukce strojního vybavení VS 54 - UT a TV a VS 56A – TV“
Pražská teplárenská a.s.	Smlouva o obchodně technických podmínkách provádění metrologických služeb	
Pražská teplárenská a.s.	Dodatek č. 1 ke Smlouvě o obchodně technických podmínkách provádění metrologických služeb	Prodloužení doby trvání Smlouvy
Energetické opravny, a.s.	Smlouva o úpravě smluvních vztahů při odstraňování havárií a poruch na rozvodech tepla	
Energetické opravny, a.s.	Dodatek č. 1 ke Smlouvě o úpravě smluvních vztahů při odstraňování havárií a poruch na rozvodech tepla	Prodloužení platnosti stávající Smlouvy
Energetické opravny, a.s.	Smlouva o dílo	Realizace stavby „Rekonstrukce odbočky k VS 22 a 23, Most“
EP ENERGY TRADING, a.s.	Smlouva o sdružených službách dodávky plynu	Odběrné místo ul. Opltova, Litvínov
EP ENERGY TRADING, a.s.	Smlouva o sdružených službách dodávky elektřiny	Příloha specifikuje odběrná místa zákazníka
EP Fleet, k.s.	Dohoda o přistoupení k rámcové smlouvě o nájmu motorových vozidel – skupina Energetický a průmyslový holding a.s. ze dne 5. 2. 2015 a Dodatek č. 1 k této rámcové smlouvě	
TERMONTA PRAHA a.s.	Rámcová smlouva o dodávkách armatur	Kulové kohouty DN 15 - DN 300, PN 25/135°C + PN 16/110°C
TERMONTA PRAHA a.s.	Rámcová smlouva o dodávkách armatur	Kulové kohouty DN 15 - DN 300, PN 25/175°C
TERMONTA PRAHA a.s.	Rámcová smlouva o dodávkách armatur	Uzavírací klapky PN 10/16
TERMONTA PRAHA a.s.	Rámcová smlouva o dodávkách armatur	Uzavírací klapky PN 25 a PN 40
TERMONTA PRAHA a.s.	Rámcová smlouva o dodávkách oběhových čerpadel	
EP Energy, a.s.	Dohoda o poskytování cash-poolingu reálného oboustranného pro ekonomicky spjatou skupinu	
EP Energy, a.s.	Dodatek k Dohodě o poskytování cash-poolingu reálného oboustranného pro ekonomicky spjatou skupinu	
EP Energy, a.s.	Dohoda o rozdělení cash-poolových benefitů v rámci reál. oboustr. cash-poolingu pro ekonom. spj. skupinu	
AVE Ústí nad Labem s.r.o.	Smlouva o sběru, přepravě a odstraňování odpadů	
AVE Ústí nad Labem s.r.o.	Smlouva o poskytování úklidových služeb	



V období od 1. 1. 2016 do 31. 12. 2016 se uskutečnila čtyři řádná zasedání dozorčí rady. V souladu s ustanoveními zákona o obchodních korporacích a stanov akciové společnosti dozorčí rada dohlížela na výkon působnosti představenstva společnosti a uskutečňování podnikatelské činnosti společnosti. Sledovala a projednávala hospodářské výsledky společnosti a stav jejího majetku. Dozorčí rada dále sledovala investiční aktivity společnosti.

Dozorčí rada konstatuje, že představenstvem a vedením společnosti byly poskytovány všechny podklady vyžádané pro činnost dozorčí rady. Na zasedání dozorčí rady se projednávání vybraných bodů programu účastnili přizvaní zástupci vedení společnosti nebo členové představenstva společnosti.

Dozorčí rada přezkoumala Zprávu o vztazích mezi propojenými osobami podle § 82 zákona č. 90/2012 Sb., o obchodních společnostech a družstvech (zákon o obchodních korporacích), za období od 1. ledna 2016 do 31. prosince 2016, schválenou představenstvem společnosti, a na svém zasedání dne 28. března 2017 konstatovala, že nemá k uvedené zprávě připomínky, a vyslovila s ní souhlas.

Dozorčí rada na svém zasedání dne 28. března 2017 přezkoumala účetní závěrku společnosti, sestavenou za účetní období od 1. ledna 2016 do 31. prosince 2016.

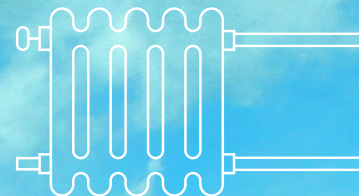
Dozorčí rada dále na tomto zasedání přezkoumala obsah výroční zprávy společnosti za rok 2016, a konstatuje, že účetní závěrka a výroční zpráva za období od 1. 1. 2016 do 31. 12. 2016 byly sestaveny v souladu s obecně závaznými právními předpisy, a že ve všech důležitých ukazatelích správně prezentují hospodářské výsledky a stav majetku společnosti.

Dozorčí rada se seznámila se zprávou o podnikatelské činnosti společnosti a stavu jejího majetku za období od 1. 1. 2016 do 31. 12. 2016, schválenou představenstvem společnosti.

Dozorčí rada doporučuje valné hromadě společnosti Severočeská teplárenská, a.s., schválit účetní závěrku společnosti za období od 1. 1. 2016 do 31. 12. 2016.

Tuto zprávu projednala a schválila dozorčí rada na svém řádném zasedání dne 28. března 2017.

Ing. Milan Boháček
předseda dozorčí rady
Severočeská teplárenská, a.s.



ROZVAHA V PLNÉM ROZSAHU KE DNI 31. PROSINCE 2016 (V TISÍCÍCH KČ)

Označení	AKTIVA	stav k 31. prosinci 2016			stav
		Brutto	Korekce	Netto	k 31. prosinci 2015
					Netto
	AKTIVA CELKEM	3 597 886	-1 170 793	2 427 093	2 477 388
B.	Dlouhodobý majetek	2 732 725	-1 165 829	1 566 896	1 678 768
B. I.	Dlouhodobý nehmotný majetek	521 127	-216 099	305 028	369 668
B. I. 2.	Ocenitelná práva	2 272	-1 101	1 171	701
B. I. 2. 1.	Software	2 082	-979	1 103	596
B. I. 2. 2.	Ostatní ocenitelná práva	190	-122	68	105
B. I. 3.	Goodwill	518 844	-214 998	303 846	368 956
B. I. 5.	Poskytnuté zálohy na dlouhodobý nehmotný majetek a nedokončený dlouhodobý nehmotný majetek	11	0	11	11
B. I. 5. 1.	Poskytnuté zálohy na dlouhodobý nehmotný majetek	11		11	11
B. II.	Dlouhodobý hmotný majetek	2 211 578	-949 730	1 261 848	1 309 080
B. II. 1.	Pozemky a stavby	1 742 724	-569 289	1 173 435	1 218 010
B. II. 1. 1.	Pozemky	7 588		7 588	7 576
B. II. 1. 2.	Stavby	1 735 136	-569 289	1 165 847	1 210 434
B. II. 2.	Hmotné movité věci a jejich soubory	463 267	-380 441	82 826	85 645
B. II. 5.	Poskytnuté zálohy na dlouhodobý hmotný majetek a nedokončený dlouhodobý hmotný majetek	5 587	0	5 587	5 425
B. II. 5. 2.	Nedokončený dlouhodobý hmotný majetek	5 587		5 587	5 425
B. III.	Dlouhodobý finanční majetek	20	0	20	20
B. III. 7.	Ostatní dlouhodobý finanční majetek	20	0	20	20
B. III. 7. 1.	Jiný dlouhodobý finanční majetek	20		20	20
C.	Oběžná aktiva	864 955	-4 964	859 991	798 433
C. I.	Zásoby	909	0	909	3 031
C. I. 1.	Materiál	909		909	3 031
C. II.	Pohledávky	861 035	-4 964	856 071	750 588
C. II. 2.	Krátkodobé pohledávky	861 035	-4 964	856 071	750 588
C. II. 2. 1.	Pohledávky z obchodních vztahů	13 773	-4 964	8 809	4 831
C. II. 2. 2.	Pohledávky - ovládaná nebo ovládající osoba	365 033		365 033	289 301
C. II. 2. 4.	Pohledávky - ostatní	482 229	0	482 229	456 456
C. II. 2. 4. 3.	Stát - daňové pohledávky	1 550		1 550	1 995
C. II. 2. 4. 4.	Krátkodobé poskytnuté zálohy	3 835		3 835	18 481
C. II. 2. 4. 5.	Dohadné účty aktivní	464 159		464 159	435 980
C. II. 2. 4. 6.	Jiné pohledávky	12 685		12 685	
C. IV.	Peněžní prostředky	3 011	0	3 011	44 814
C. IV. 1.	Peněžní prostředky v pokladně	162		162	206
C. IV. 2.	Peněžní prostředky na účtech	2 849		2 849	44 608
D.	Časové rozlišení aktiv	206	0	206	187
D. 1.	Náklady příštích období	206		206	182
D. 3.	Příjmy příštích období			0	5

Označení	PASIVA	stav k 31. prosinci 2016	stav k 31. prosinci 2015
	PASIVA CELKEM	2 427 093	2 477 388
A.	Vlastní kapitál	1 733 300	1 747 242
A. I.	Základní kapitál	1 457 034	1 457 034
A. I. 1.	Základní kapitál	1 457 034	1 457 034
A. II. 2.	Kapitálové fondy	16 566	16 879
A. II. 2. 1.	Ostatní kapitálové fondy	16 566	16 879
A. III.	Fondy ze zisku	637	547
A. III. 2.	Statutární a ostatní fondy	637	547
A. IV.	Výsledek hospodaření minulých let (+/-)	272 642	275 818
A. IV. 1.	Nerozdělený zisk minulých let	272 642	287 548
A. IV. 2.	Neuhrazená ztráta minulých let (-)		-11 730
A. V.	Výsledek hospodaření běžného účetního období (+/-)	-13 579	-3 036
B. + C.	Cizí zdroje	693 325	729 654
B.	Rezervy	5 276	679
B. 2.	Rezerva na daň z příjmů	4 942	
B. 4.	Ostatní rezervy	334	679
C.	Závazky	688 049	728 975
C. I.	Dlouhodobé závazky	189 906	197 999
C. I. 8.	Odložený daňový závazek	189 906	197 999
C. II.	Krátkodobé závazky	498 143	530 976
C. II. 3.	Krátkodobé přijaté zálohy	476 491	511 105
C. II. 4.	Závazky z obchodních vztahů	17 139	14 546
C. II. 8.	Závazky ostatní	4 513	5 325
C. II. 8. 3.	Závazky k zaměstnancům	1 110	1 138
C. II. 8. 4.	Závazky ze sociálního zabezpečení a zdravotní pojištění	683	690
C. II. 8. 5.	Stát - daňové závazky a dotace	194	1 264
C. II. 8. 6.	Dohadné účty pasivní	2 169	1 854
C. II. 8. 7.	Jiné závazky	357	379
D.	Časové rozlišení pasiv	468	492
D. 1.	Výdaje příštích období	468	492

VÝKAZ ZISKU A ZTRÁTY V PLNÉM ROZSAHU KE DNI 31. PROSINCE 2016 (V CELÝCH TISÍCÍCH KČ)

Závazný výčet informací uvedený ve Vyhlášce MF č. 500/2002 Sb. v platném znění

Označení	TEXT	Období	
		k 31. prosinci 2016	k 31. prosinci 2015
I.	Tržby z prodeje výrobků a služeb	9 138	9 032
II.	Tržby za prodej zboží	704 464	661 406
A.	Výkonová spotřeba	531 076	522 137
A. 1.	Náklady vynaložené na prodané zboží	417 252	387 100
A. 2.	Spotřeba materiálu a energie	41 873	41 888
A. 3.	Služby	71 951	93 149
D.	Osobní náklady	23 831	28 292
D. 1.	Mzdové náklady	17 304	20 557
D. 2.	Náklady na sociální zabezpečení, zdravotní pojištění a ostatní náklady	6 527	7 735
D. 2. 1.	Náklady na sociální zabezpečení a zdravotní pojištění	5 879	6 929
D. 2. 2.	Ostatní náklady	648	806
E.	Úpravy hodnot v provozní oblasti	163 953	133 908
E. 1.	Úpravy hodnot dlouhodobého nehmotného a hmotného majetku	163 537	133 789
E. 1. 1.	Úpravy hodnot dlouhodobého nehmotného a hmotného majetku - trvalé	163 537	133 789
E. 3.	Úpravy hodnot pohledávek	416	119
III.	Ostatní provozní výnosy	4 241	19 183
III. 1.	Tržby z prodaného dlouhodobého majetku	1 260	877
III. 2.	Tržby z prodeje materiálu	2 646	2 487
III. 3.	Jiné provozní výnosy	335	15 819
F.	Ostatní provozní náklady	2 526	2 462
F. 1.	Zůstatková cena prodaného dlouhodobého majetku	891	274
F. 2.	Zůstatková cena prodaného materiálu	274	
F. 3.	Daně a poplatky	241	559
F. 4.	Rezervy v provozní oblasti a komplexní náklady příštích období	-345	178
F. 5.	Jiné provozní náklady	1 465	1 451
*	Provozní výsledek hospodaření (+/-)	-3 543	2 822
VI.	Výnosové úroky a podobné výnosy	53	807
VI. 1.	Výnosové úroky a podobné výnosy - ovládaná a ovládající osoba	36	12
VI. 2.	Ostatní výnosové úroky a podobné výnosy	17	795
VII.	Ostatní finanční výnosy	2 222	761
K.	Ostatní finanční náklady	70	71
*	Finanční výsledek hospodaření (+/-)	2 205	1 497
**	Výsledek hospodaření před zdaněním (+/-)	-1 338	4 319
L.	Daň z příjmů	12 241	7 355
L. 1.	Daň z příjmů splatná	20 334	16 127
L. 2.	Daň z příjmů odložená	-8 093	-8 772
**	Výsledek hospodaření po zdaněním (+/-)	-13 579	-3 036
***	Výsledek hospodaření za účetní období (+/-)	-13 579	-3 036
*	Čistý obrat za účetní období = I.+II.+III.+IV.+V.+VI.+VII.	720 118	691 189

1 VŠEOBECNÉ INFORMACE

Severočeská teplárenská, a.s., se sídlem Teplárenská 2, Most, Komořany, PSČ 434 03, IČ 28733118 [dále jen Společnost], byla zapsána do obchodního rejstříku vedeného Krajským soudem v Ústí nad Labem oddíl B vložka 2153 dne 30. října 2010. Hlavním předmětem podnikání Společnosti je rozvod tepelné energie.

PŘEDSTAVENSTVO A DOZORČÍ RADA

Složení představenstva Společnosti k 31. prosinci 2016:

	Funkce	Poznámka
Mgr. Petr Hájek	předseda představenstva	den vzniku členství 3. května 2011
Ing. David Onderek	místopředseda představenstva	den vzniku členství 29. března 2013
Ing. Petr Mareš	člen představenstva	den vzniku členství 30. října 2010
Ing. Pavel Snášel	člen představenstva	den vzniku členství 25. května 2015
Ing. Petr Horák	člen představenstva	den vzniku členství 1. září 2015

Složení dozorčí rady Společnosti k 31. prosinci 2016:

	Funkce	Poznámka
Ing. Milan Boháček	předseda	den vzniku členství 25. května 2015
Ing. Miroslav Pelcman	člen	den vzniku členství 1. září 2015
Mgr. Milan Šťovíček	člen	den vzniku členství 1. dubna 2016
Jan Paparega	člen	den vzniku členství 1. dubna 2016
Mgr. Michal Antonín	člen	den vzniku členství 1. dubna 2016

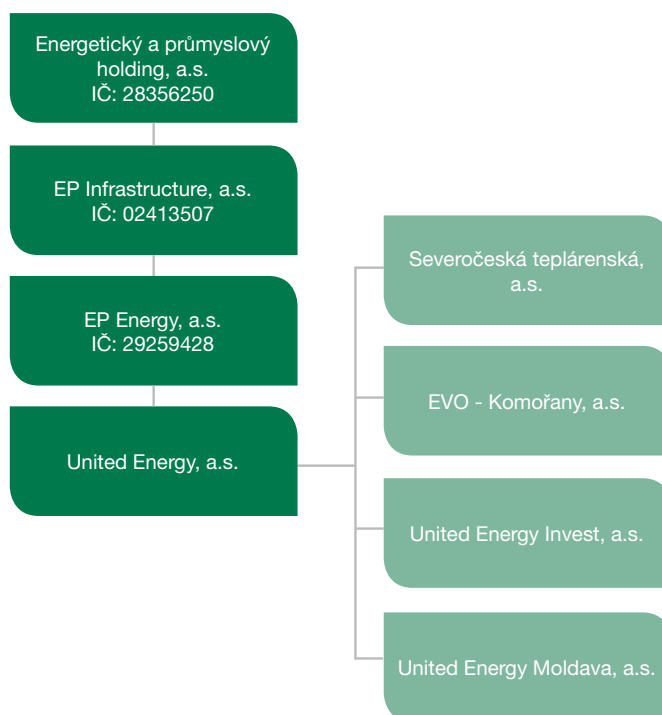
PŘEDMĚT PODNIKÁNÍ

- výroba, obchod a služby neuvedené v přílohách 1 až 3 živnostenského zákona
- rozvod tepelné energie
- montáž, opravy, revize a zkoušky tlakových zařízení a nádob na plyny
- vodoinstalatérství, topenářství
- zámečnictví, nástrojářství
- izolatérství
- montáž, opravy, revize a zkoušky elektrických zařízení
- provádění staveb, jejich změn a odstraňování

Konsolidovanou účetní závěrku nejširší skupiny účetních jednotek, ke které společnost jako konsolidovaná účetní jednotka patří, sestavuje Energetický a průmyslový holding, a.s., IČ 28356250 se sídlem Pařížská 130/26, Josefov, 110 00 Praha 1. Tuto konsolidovanou účetní závěrku je možné získat v sídle konsolidující společnosti.

Konsolidovanou účetní závěrku nejužší skupiny účetních jednotek, ke které společnost jako konsolidovaná účetní jednotka patří, sestavuje EP Energy, a.s., IČ 29259428 se sídlem Pařížská 130/26, Josefov, 110 00 Praha 1. Tuto konsolidovanou účetní závěrku je možné získat v sídle konsolidující společnosti.

STRUKTURA KONSOLIDAČNÍHO CELKU:



ZMĚNY V OBCHODNÍM REJSTŘÍKU

Změny ve složení dozorčí rady:

Dne 1. dubna 2016 zaniklo členství Mgr. Věře Benešové, a vzniklo členství Mgr. Milanu Šťovíčkovi, Janu Paparegovi a Mgr. Michalu Antonínovi. Tyto změny byly zapsány do obchodního rejstříku dne 11. dubna 2016.

Počet členů dozorčí rady 3, bylo vymazáno dne 11. dubna 2016. Počet členů dozorčí rady 5, bylo zapsáno dne 11. dubna 2016.

AKCIE

10 ks kmenové akcie na jméno v listinné podobě ve jmenovité hodnotě 200 000,- Kč

14 ks kmenové akcie na jméno v listinné podobě ve jmenovité hodnotě 100 000 000,- Kč

1 ks kmenové akcie na jméno v listinné podobě ve jmenovité hodnotě 55 034 000,- Kč

zapsáno:

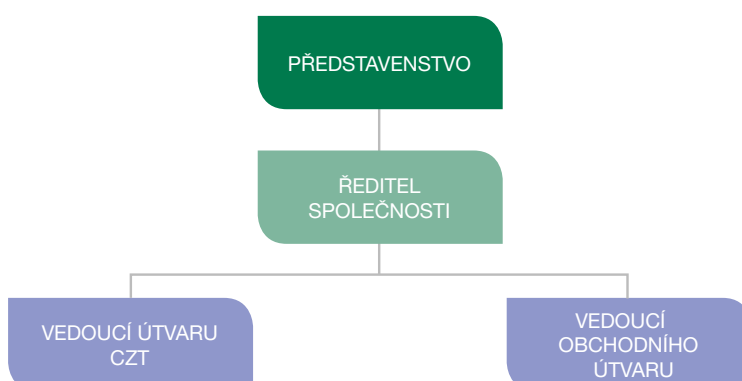
10 ks kmenové akcie na jméno v zaknihované podobě ve jmenovité hodnotě 200 000,- Kč

14 ks kmenové akcie na jméno v zaknihované podobě ve jmenovité hodnotě 100 000 000,- Kč

1 ks kmenové akcie na jméno v zaknihované podobě ve jmenovité hodnotě 55 034 000,- Kč

Tyto změny byly zapsány dne 12. září 2016.

ORGANIZAČNÍ STRUKTURA SPOLEČNOSTI K 31. PROSINCI 2016



2 ÚČETNÍ POSTUPY

a) ZÁKLADNÍ ZÁSADY VEDENÍ ÚČETNICTVÍ

Účetní závěrka je sestavena v souladu s účetními předpisy platnými v České republice a Českými účetními standardy. Účetní závěrka je sestavena v historických cenách.

Srovnávací údaje za rok 2015 jsou uvedeny v souladu s uspořádáním a označováním položek rozvahy a výkazu zisku a ztráty dle vyhlášky v platném znění pro rok 2016.

Účetní uzávěrka je sestavena za předpokladu nepřetržitého trvání společnosti.

b) DLOUHODOBÝ NEHMOTNÝ MAJETEK

Nakoupený nehmotný majetek je oceněn pořizovacími cenami, které zahrnují cenu pořízení majetku a náklady s jeho pořízením související. Nehmotný majetek pořízený vlastní činností je oceněn vlastními náklady. Majetek získaný formou daru je vykázán v zůstatkové hodnotě platné k datu převzetí příslušného majetku. Majetek získaný formou vkladu byl ke dni pořízení oceněn nezávislým znalcem.

Dlouhodobý nehmotný majetek je odepisován metodou rovnoměrných odpisů po dobu 3 let. Do 31. prosince 2015 byl goodwill odepisován metodou rovnoměrných odpisů po dobu 15 let. Společnost stanovila tuto dobu odpisování na základě analýzy životního cyklu podnikání. Od 1. ledna 2016 v souladu se změnou legislativy je goodwill odepisován po dobu 10 let.

Nehmotný majetek, jehož doba použitelnosti je delší než 1 rok a pořizovací cena nepřevyšuje 60 tis. Kč za položku, je považován za zásoby a účtován do nákladů při spotřebě. K tomuto majetku je Společností vedena operativní evidence až do skončení jeho používání.

c) DLOUHODOBÝ HMOTNÝ MAJETEK

Nakoupený hmotný majetek je oceněn pořizovacími cenami, které zahrnují cenu pořízení majetku a náklady s jeho pořízením související. Společnost nezahrnuje úroky do nákladů souvisejících s pořízením majetku. Hmotný majetek pořízený vlastní činností je oceněn vlastními náklady. Majetek získaný formou daru je vykázán v zůstatkové hodnotě platné k datu převzetí příslušného majetku. Majetek získaný formou vkladu byl ke dni pořízení přeceněn nezávislým znalcem.

Většina nákladů na opravy a udržování hmotného majetku se účtuje přímo do nákladů. Rezerva je tvořena pro významné opravy, které bude podle odhadu vedení třeba provést v budoucích účetních obdobích. Technické zhodnocení hmotného majetku přesahující 40 tis. Kč za položku za účetní období je aktivováno.

Pokud zůstatková cena aktiva přesahuje jeho odhadovanou zpětně získatelnou hodnotu, pak je zůstatková cena aktiva snížena o opravnou položku na jeho zpětně získatelnou částku.

Dlouhodobý hmotný majetek je odepisován metodou rovnoměrných odpisů na základě jeho předpokládané životnosti následujícím způsobem:

Budovy a stavby	50-100 let
Turbíny, generátory, kotle	20-30 let
Výměňkové stanice	10-17 let
Měřicí zařízení	4-8 let
Motorová vozidla	5-10 let

d) ZÁSoby

Nakoupené zásoby jsou oceněny pořizovací cenou sníženou o opravnou položku vytvořenou k bezpohybovým zásobám. Pořizovací cena zahrnuje veškeré náklady související s pořízením těchto zásob, jako např. přepravné a balné. Pro veškeré úbytky nakoupených zásob užívá Společnost metodu FIFO, tj. první do skladu, první ze skladu.

Zásoby získané formou vkladu byly ke dni pořízení přeceněny nezávislým znalcem.

e) POHLEDÁVKY

Pohledávky jsou vykázány v nominální hodnotě snížené o opravnou položku, tvořenou k pohledávkám po lhůtě splatnosti.

U pohledávek za odběrateli, na které byl prohlášen konkurz, uplatňuje Společnost opravnou položku ve výši 100 % nominální hodnoty pohledávky, tyto pohledávky se odepisují až po skončení konkurzního řízení.

f) PŘEPOČET CIZÍCH MĚN

Transakce prováděné v cizích měnách jsou přepočteny a zaúčtovány devizovým kurzem České národní banky platným v den transakce.

Všechna peněžní aktiva a pasiva vedená v cizích měnách byla přepočtena devizovým kurzem zveřejněným Českou národní bankou k datu účetní závěrky. Všechny kurzové zisky a ztráty z přepočtu pohledávek a závazků jsou účtovány do výkazu zisku a ztráty.

g) OBRAT

Tržby z hlavních aktivit Společnosti jsou účtovány ke konci měsíce, ve kterém došlo k uskutečnění služeb či ke dni, kdy došlo k prodeji zásob, a jsou vykázány bez daně z přidané hodnoty.

h) LEASING

Pořizovací cena majetku pořízeného formou finančního a operativního leasingu není aktivována a je účtována do nákladů rovnoměrně po celou dobu leasingu. Budoucí leasingové splátky, které nejsou k datu účetní závěrky splatné, jsou vykázány v příloze k účetní závěrce, ale nejsou zachyceny v rozvaze. Společnost neměla k 31. prosinci 2016 uzavřené žádné významné leasingové smlouvy.

i) REZERVY

Společnost tvoří rezervy, pokud má současný závazek a je pravděpodobné, že bude na vypořádání tohoto závazku třeba vynaložit vlastní zdroje a existuje spolehlivý odhad výše závazku. Společnost dále vytváří rezervy na významné budoucí opravy dlouhodobého majetku v souladu se zákonem o daních z příjmů.

Rezervu na daň z příjmů vytváří Společnost vzhledem k tomu, že okamžik sestavení účetní závěrky předchází okamžiku stanovení výše daňové povinnosti. V následujícím účetním období Společnost rezervu rozpustí a zaúčtuje zjištěnou daňovou povinnost.

V rozvaze je rezerva na daň z příjmů snižena o zaplacené zálohy na daň z příjmů, případná výsledná pohledávka je vykázána v položce Stát – daňové pohledávky.

j) PENZIJNÍ PŘIPOJIŠTĚNÍ A ŽIVOTNÍ POJIŠTĚNÍ

Společnost k datu účetní závěrky poskytuje 39 (2015: 40) zaměstnancům příspěvek na penzijní připojištění a žádnému zaměstnanci příspěvek na životní pojištění. K financování státního důchodového pojištění hradí Společnost pravidelné odvody do státního rozpočtu.

k) DAŇ Z PŘÍJMŮ

Daň z příjmů za dané období se skládá ze splatné daně a ze změny stavu v odložené dani.

Splatná daň zahrnuje odhad daně vypočtený z daňového základu s použitím daňové sazby platné v první den účetního období a veškeré doměrky a vratky za minulá období.

Odložená daň se vykazuje u všech dočasných rozdílů mezi zůstatkovou hodnotou aktiva nebo pasiva v rozvaze a jejich daňovou hodnotou. Odložená daňová pohledávka je zaúčtována, pokud neexistují pochybnosti o jejím možném daňovém uplatnění v následujících účetních obdobích.

l) SPŘÍZNĚNÉ STRANY

Spřízněnou stranou společnosti se rozumí:

- společnosti ve skupině,
- společníci a akcionáři, kteří přímo nebo nepřímo mohou uplatňovat podstatný nebo rozhodující vliv u Společnosti, a společnosti, kde tito společníci/akcionáři mají podstatný nebo rozhodující vliv,
- členové statutárních, dozorčích a řídicích orgánů a osoby blízké těmto osobám, včetně podniků, kde tito členové a osoby mají podstatný nebo rozhodující vliv,
- společnosti, které mají společného člena vedení se Společností.

Zůstatky se spřízněnými stranami jsou uvedeny v bodě 13.

m) ZMĚNY ÚČETNÍCH POSTUPŮ A SROVNATELNÉ ÚDAJE

Do 31. prosince 2015 byl goodwill odepisován metodou rovnoměrných odpisů po dobu 15 let. Od 1. ledna 2016 v souladu se změnou legislativy je goodwill odepisován po dobu 10 let.

Následkem této změny je odpis goodwillu v roce 2016 vyšší o 30 521 tis. Kč než ve srovnatelném období ložského roku. Změna metody nemá vliv na srovnávací údaje za rok 2015.

n) NÁSLEDNÉ UDÁLOSTI

Dopad událostí, které nastaly mezi rozvahovým dnem a dnem podpisu účetní závěrky, je zachycen v účetních výkazech v případě, že tyto události poskytly doplňující informace o skutečnostech, které existovaly k rozvahovému dni.

V případě, že mezi rozvahovým dnem a dnem podpisu účetní závěrky došlo k významným událostem zohledňujícím skutečnosti, které nastaly po rozvahovém dni, jsou důsledky těchto událostí popsány v příloze účetní závěrky, ale nejsou zaúčtovány v účetních výkazech.

3 DLOUHODOBÝ NEHMOTNÝ MAJETEK

Porovnání pořizovacích cen, oprávek a zůstatkových hodnot k 31. prosinci 2016 a k 31. prosinci 2015 včetně pohybů je uvedeno v příloze č. 1.

4 DLOUHODOBÝ HMOTNÝ MAJETEK

Porovnání pořizovacích cen, oprávek a zůstatkových hodnot k 31. prosinci 2016 a k 31. prosinci 2015 včetně pohybů je uvedeno v příloze č. 2.

5 ZÁSoby

	31. prosince 2016 tis. Kč	31. prosine 2015 tis. Kč
Materiál (náhradní díly)	909	3 031
Opravná položka k zásobám	0	0
Celkem zásoby	909	3 031

6 POHLEDÁVKY

	Pohledávky z obchodních vztahů tis. Kč	Ostatní pohledávky tis. Kč	Celkem tis. Kč
K 31. prosinci 2016:			
Do splatnosti	7 429	478 394	485 823
Do splatnosti – pohledávka vůči spřízněným osobám	0	365 033	365 033
Do splatnosti – poskytnuté zálohy	0	3 835	3 835
Do splatnosti – záloha na daň z příjmů	0	15 372	15 372
Po splatnosti	6 344	0	6 344
	13 773	862 634	876 407
Reklasifikace – rezerva na daň z příjmů	0	-15 372	-15 372
Opravná položka	-4 964	0	-4 964
	8 809	847 262	856 071

	Pohledávky z obchodních vztahů tis. Kč	Ostatní pohledávky tis. Kč	Celkem tis. Kč
K 31. prosinci 2015:			
Do splatnosti	4 122	435 980	440 102
Do splatnosti – pohledávka vůči spřízněným osobám	0	289 301	289 301
Do splatnosti – poskytnuté zálohy	0	18 481	18 481
Do splatnosti – záloha na daň z příjmů	0	18 140	18 140
Po splatnosti	5 257	0	5 257
	9 379	761 902	771 281
reklasifikace – rezerva na daň z příjmů	0	-16 145	-16 145
Opravná položka	-4 548	0	-4 548
	4 831	745 757	750 588

Pohledávky vůči spřízněným osobám představují stav vlastních finančních prostředků na cashpoolovém účtu zřízeném společností EP Energy, a.s. u Komerční banky, a.s.

Ostatní pohledávky zahrnují především dohadné položky na výnosy z prodeje tepla a vody ve výši 462 178 tis. Kč (31.12.2015: 433 967 tis. Kč). Tyto dohadné položky budou zúčtovány v únoru následujícího roku.

Změny opravné položky k pohledávkám po lhůtě splatnosti:

	2016 tis. Kč	2015 tis. Kč
Počáteční stav k 1. lednu	4 548	4 429
Tvorba opravné položky	600	135
Zrušení opravné položky	-6	-11
Použití na odpis pohledávky	-178	-5
Konečný stav k 31. prosinci	4 964	4 548

Nezaplacené pohledávky z obchodních vztahů nejsou zajištěny. Pohledávky vůči podnikům ve skupině jsou popsány v bodě 13.

7 VLASTNÍ KAPITÁL

Schválené a vydané akcie

Základní kapitál Společnosti je k 31. prosinci 2016 tvořen celkem 10 ks plně splacenými kmenovými akciemi na jméno v zaknihované podobě ve jmenovité hodnotě 200 tis. Kč, dále 14 ks plně splacenými kmenovými akciemi na jméno v zaknihované podobě ve jmenovité hodnotě 100 000 tis. Kč a 1 ks plně splacené kmenové akcie na jméno v zaknihované podobě ve jmenovité hodnotě 55 034 tis. Kč. Základní kapitál činil 1 457 034 tis. Kč. Jediným akcionářem Společnosti je United Energy, a.s. se sídlem Most, Komořany, Teplárenská 2.

Změny vlastního kapitálu

Změny vlastního kapitálu jsou uvedeny v příloze č. 3.

Ztráta Společnosti za rok 2016 bude schválena valnou hromadou konanou v průběhu roku 2017 na základě návrhu představenstva Společnosti. Vedení Společnosti předpokládá, že ztráta běžného období bude uhrazena z nerozděleného zisku minulých let.

8 REZERVY

	Rezerva na daň z příjmů tis. Kč	Ostatní rezervy tis. Kč	Celkem tis. Kč
Stav k 1. lednu 2016	16 145	679	16 824
reklasifikace-uhrazené zálohy na DPP0	-16 145	0	-16 145
	0	679	679
Tvorba rezerv	20 314	334	20 648
Zrušení rezerv	0	-679	-679
	20 314	334	20 648
reklasifikace-uhrazené zálohy na DPP0	-15 372	0	-15 372
Stav k 31. prosinci 2016	4 942	334	5 276

K 31. prosinci 2016 Společnost vytvořila rezervu na nevyčerpanou dovolenou ve výši 334 tis. Kč [2015: 679 tis. Kč]. V roce 2016 byla rezerva na daň z příjmů 20 314 tis. snížena o zaplacené zálohy na daň z příjmů ve výši 15 372 tis. Kč. V roce 2015 byla rezerva na daň z příjmů 16 145 tis. snížena o zaplacené zálohy na daň z příjmů ve výši 18 140 tis. Kč a výsledná pohledávka 1 995 tis. Kč byla vykázána v položce Stát-daňové pohledávky.

9 ZÁVAZKY

		31. prosince 2016 tis. Kč	31. prosince 2015 tis. Kč
Závazky z obchodních vztahů	- do splatnosti	17 139	14 546
	- po lhůtě splatnosti	0	0
Ostatní závazky	- do splatnosti	4 513	5 325
	- do splatnosti – přijaté zálohy	476 491	511 105
Krátkodobé závazky celkem		498 143	530 976
Dlouhodobé závazky – odložený daňový závazek		189 906	197 999
Krátkodobé a dlouhodobé závazky celkem		688 049	728 975

Závazky z obchodních vztahů a jiné závazky nebyly zajištěny žádným majetkem Společnosti. Výpočet odložené daně je uveden v bodě 10.

Závazky k podnikům ve skupině jsou popsány v bodě 13.

K 31. prosinci 2016 Společnost neměla závazky po splatnosti.

Společnost nemá ve sledovaném ani v předchozím období žádné závazky po splatnosti z titulu pojistného na sociální zabezpečení, zdravotního pojištění a příspěvku na státní politiku zaměstnanosti, ani neeviduje daňové nedoplatky u místně příslušného finančního orgánu.

Společnosti nejsou známy žádné jiné závazky nevykázané v rozvaze.

10 DAŇ Z PŘÍJMŮ

Daňový náklad zahrnuje:

	31. prosince 2016 tis. Kč	31. prosince 2015 tis. Kč
Rezervu na daň splatnou	20 314	16 145
Vyúčtování daně za předchozí zdaňovací období	20	-18
Změna v odložené dani	-8 093	-8 772
Daňový náklad celkem	12 241	7 335

Splatná daň byla vypočítána následovně:

	31. prosince 2016 tis. Kč	31. prosince 2015 tis. Kč
Hospodářský výsledek před zdaněním	-1 338	4 319
Výdaje, které nejsou daňovými	3 030	2 640
Již zdaněné příjmy	-1 735	-2 231
Rozdíl mezi daňovými a účetními odpisy	107 659	81 131
Daňový základ	107 616	85 859
Hodnota poskytnutých darů	-610	-664
Základ daně snížený	107 006	85 195
Daň z příjmů právnických osob ve výši 19 %	20 331	16 187
Uplatněné slevy	-17	-42
Splatná daň	20 314	16 145

Odložený daňový závazek je vypočten daňovou sazbou 19 % (2015: 19 %) uplatněnou na dočasné rozdíly, u nichž se předpokládá jejich uplatnění v roce 2017 a v dalších letech:

	31. prosince 2016 tis. Kč	31. prosince 2015 tis. Kč
Rozdíl mezi účetní a daňovou zůstatkovou hodnotou dlouhodobého majetku	-190 174	-198 328
Daňově neuznatelné rezervy	64	129
Ostatní	204	200
Celkem	-189 906	-197 999

11 ČLENĚNÍ VÝNOSŮ PODLE ODVĚTVÍ

Společnost realizuje své výnosy pouze v České republice, Výnosy z běžné činnosti byly tvořeny následujícím způsobem:

	31. prosince 2016 tis. Kč	31. prosince 2015 tis. Kč
Tržby za prodané zboží – teplo	704 464	661 406
Ostatní prodeje – služby	9 138	9 032
Celkem	713 602	670 438

Jiné provozní výnosy k 31. prosinci 2015 ve výši 15 819 tis. Kč zejména představovaly přijaté dotace na opravu majetku ve výši 15 313 tis. Kč. K 31. prosinci 2016 jsou jiné provozní výnosy pouze 335 tis. Kč.

12 ANALÝZA ZAMĚSTNANCŮ

	2016	2015
Průměrný počet členů vedení	1	1
Průměrný počet zaměstnanců	42	46
Celkem	43	47

Vedení Společnosti zahrnuje výkonné členy představenstva a ostatní ředitele.

2016	Vedení tis. Kč	Ostatní tis. Kč	Celkem tis. Kč
Mzdové náklady	435	16 501	16 936
Odměny členům orgánů společnosti	368	0	368
Náklady na sociální zabezpečení	248	5 631	5 879
Ostatní osobní náklady	0	648	648
Celkem	1 051	22 780	23 831

2015	Vedení tis. Kč	Ostatní tis. Kč	Celkem tis. Kč
Mzdové náklady	285	19 453	19 738
Odměny členům orgánů společnosti	819	0	819
Náklady na sociální zabezpečení	99	6 830	6 929
Ostatní osobní náklady	0	806	806
Celkem	1 203	27 089	28 292

V roce 2016 přijali členové představenstva od Společnosti odměny v celkové výši 300 tis. Kč (2015: 774 tis. Kč), členům dozorčí rady byly vyplaceny odměny v celkové výši 68 tis. Kč (2015: 45 tis. Kč).

Společnost poskytla v roce 2016 členům představenstva připojištění ve výši 20 tis. Kč (2015: 7 tis. Kč) a členům dozorčí rady připojištění ve výši 0 tis. Kč (2015: 6 tis. Kč). Žádná další plnění členům statutárních, dozorčích a řídicích orgánů Společnost neposkytuje.

13 TRANSAKCE SE SPŘÍZNĚNÝMI STRANAMI

Za spřízněné strany jsou považovány z důvodu významnosti vzájemných transakcí následující společnosti ze skupiny:

- United Energy, a.s. (dále UE)
- United Energy Invest, a.s. (dále UEI)
- EP Energy Trading, a.s. (dále EPET)
- EP Energy, a.s. (dále EPE) – viz bod 6

Společnost vykazovala tyto transakce se spřízněnými stranami:

Pohledávky:	k 31. prosinci 2016 v tis. Kč			k 31. prosinci 2015 v tis. Kč		
	z obchodních vztahů	ostatní pohledávky	celkem	z obchodních vztahů	ostatní pohledávky	celkem
UE	0	3 718	3 718	0	18 380	18 380
EPET	0	180	180	0	0	0
Celkem	0	3 898	3 898	0	18 380	18 380

Závazky:	k 31. prosinci 2016 v tis. Kč			k 31. prosinci 2015 v tis. Kč		
	z obchodních vztahů	ostatní závazky	celkem	z obchodních vztahů	ostatní závazky	celkem
UE	3 210	0	3 210	1 534	0	1 534
UEI	524	0	524	288	0	288
EPET	0	706	706	0	0	0
Celkem	3 734	706	4 440	1 822	0	1 822

Náklady/Výnosy:	k 31. prosinci 2016 v tis. Kč		k 31. prosinci 2015 v tis. Kč	
	náklady	výnosy	náklady	výnosy
UE	438 487	0	399 326	-146
UEI	318	0	1 547	0
EPET	6 732	0	7 211	0
Celkem	445 537	0	408 084	-146

Společnost UEI zajišťovala pro Společnost inženýrskou činnost a subdodávky investičního charakteru v celkové výši 4 261 tis. Kč (2015: 5 925 tis. Kč).

Všechny významné transakce se spřízněnými osobami byly uskutečněny za běžných tržních podmínek.

14 INFORMACE O ODMĚNÁCH STÁTUTÁRNÍMU AUDITOROVI

Tyto informace jsou uvedeny v příloze konsolidované účetní závěrky společnosti Energetický a průmyslový holding, a.s., ve které je společnost zahrnuta.

15 PŘEHLED O PENĚŽNÍCH TOCÍCH

Výkaz o peněžních tocích je uveden v příloze č. 4.

Pro účely sestavení přehledu o peněžních tocích jsou peněžní prostředky a peněžní ekvivalenty definovány tak, že zahrnují peníze v pokladně, peníze na cestě, peníze na bankovních účtech a další finanční aktiva, jejichž ocenění může být spolehlivě určeno a která mohou být snadno přeměněna v peněžní prostředky. Zůstatek peněžních prostředků a peněžních ekvivalentů je na konci účetního období následující:

	k 31. prosinci 2016	k 31. prosinci 2015
Krátkodobý finanční majetek celkem	3 011	44 814
Obchodovatelné cenné papíry	0	0
Peněžní prostředky a peněžní ekvivalenty	3 011	44 814

Peněžní toky z provozních, investičních nebo finančních činností se uvádějí v přehledu o peněžních tocích nekompenzované.

16 NÁSLEDNÉ UDÁLOSTI

K 2. březnu 2017 byl rozhodnutím jediného akcionáře společnosti Severočeská teplárenská, a.s. jmenován jako člen představenstva pan William Price. Ke stejnému datu byl odvolán člen představenstva pan Petr Mareš. Do data podpisu účetní závěrky nebyla změna zapsána do obchodního rejstříku.

K datu sestavení účetní závěrky nejsou vedení společnosti známy žádné jiné významné následné události, které by měly dopad na účetní závěrku k 31. prosinci 2016.

17 SCHVÁLENÍ ÚČETNÍ ZÁVĚRKY

V Mostě, Komořanech dne 28. března 2017

Mgr. Petr Hájek
předseda představenstva

Ing. Pavel Snášel
člen představenstva

SOUPIS PŘÍLOH

Příloha č. 1 – Dlouhodobý nehmotný majetek

Příloha č. 2 – Dlouhodobý hmotný majetek

Příloha č. 3 – Majetkové účasti ve společnostech pod rozhodujícím a podstatným vlivem

Příloha č. 4 – Přehled o změnách ve vlastním kapitálu

Příloha č. 5 – Přehled o peněžních tocích

PŘÍLOHA Č.1 - DLOUHODOBÝ NEHMOTNÝ MAJETEK

Pořizovací cena (tis. Kč)	Software	Ostatní ocenitelná práva	Goodwill	Jiný dlouhodobý nehmotný majetek	Poskytnuté zálohy	Nedokončený dlouhodobý nehmotný majetek	Celkem
stav k 1. lednu 2015	1 124	190	518 844	0	11	0	520 169
přírůstky	76						76
vyřazení							0
stav k 31. prosinci 2015	1 200	190	518 844	0	11	0	520 245
přírůstky	882						882
vyřazení							0
stav k 31. prosinci 2016	2 082	190	518 844	0	11	0	521 127

Oprávky (tis. Kč)	Software	Ocenitelná práva	Goodwill	Jiný dlouhodobý nehmotný majetek	Poskytnuté zálohy	Nedokončený dlouhodobý nehmotný majetek	Celkem
stav k 1. lednu 2015	297	48	115 299	0	0	0	115 644
odpis	307	37	34 589				34 933
vyřazení							0
stav k 31. prosinci 2015	604	85	149 888	0	0	0	150 577
odpis	375	37	65 110				65 522
vyřazení							0
stav k 31. prosinci 2016	979	122	214 998	0	0	0	216 099
Zůstatková cena k 31. prosinci 2015	596	105	368 956	0	11	0	369 668
Zůstatková cena k 31. prosinci 2016	1 103	68	303 846	0	11	0	305 028

Goodwill vznikl vkladem části podniku, rozdílem aktiv a pasiv, ve výši 310 860 tis. Kč a z titulu odložené daně, rozdílem účetní a daňové hodnoty dlouhodobého majetku k datu vkladu, a to ve výši 207 984 tis. Kč

PŘÍLOHA Č.2 - DLOUHODOBÝ HMOTNÝ MAJETEK

Pořizovací cena (tis. Kč)	Pozemky	Stavby	Hmotné movité věci a jejich soubory	Jiný dlouhodobý hmotný majetek	Nedokončený dlouhodobý hmotný majetek	Poskytnuté zálohy	Celkem
stav k 1. lednu 2015	7 537	1 662 380	442 330	60	1 162	0	2 113 469
přírůstky	78	38 919	7 700		4 573		51 270
přeúčtování		303	67	-60	-310		0
vyřazení	-39	-304	-2 303				-2 646
stav k 31. prosinci 2015	7 576	1 701 298	447 794	0	5 425	0	2 162 093
přírůstky	12	32 853	17 211		1 598		51 674
přeúčtování		1 212	224		-1 436		0
vyřazení		-227	-1 962				-2 189
stav k 31. prosinci 2016	7 588	1 735 136	463 267	0	5 587	0	2 211 578

Oprávky/Opravná položka (tis. Kč)	Pozemky	Stavby	Hmotné movité věci a jejich soubory	Jiný dlouhodobý hmotný majetek	Nedokončený dlouhodobý hmotný majetek	Poskytnuté zálohy	Celkem
stav k 1. lednu 2015	0	414 020	342 504	6	0	0	756 530
přírůstky		76 995	21 856				98 851
přeúčtování			6	-6			0
vyřazení		-151	-2 217				-2 368
stav k 31. prosinci 2015	0	490 864	362 149	0	0	0	853 013
přírůstky		78 572	19 443				98 015
přeúčtování							0
vyřazení		-147	-1 151				-1 298
stav k 31. prosinci 2016	0	569 289	380 441	0	0	0	949 730
Zůstatková cena k 31. prosinci 2015	7 576	1 210 434	85 645	0	5 425	0	1 309 080
Zůstatková cena k 31. prosinci 2016	7 588	1 165 847	82 826	0	5 587	0	1 261 848

Nejúžnamnější přírůstky v roce 2016 tvoří : 32 853 tis. Kč technické zhodnocení tepelné sítě a 13 762 tis. Kč rekonstrukce technologie výměňkových stanic.

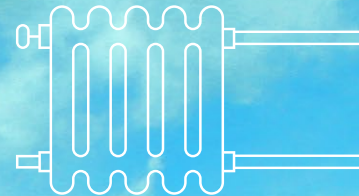
K 31. prosinci 2016 činila zůstatková cena odepisovaného prodaného majetku 891 tis. Kč a zůstatková cena vyřazeného majetku činila 0 tis. Kč.

PŘÍLOHA Č.3 - PŘEHLED O ZMĚNÁCH VE VLASTNÍM KAPITÁLU

	Základní kapitál v tis. Kč	Emisní ažio v tis. Kč	Kapitálové fondy v tis. Kč	Zákonný rezervní fond v tis. Kč	Statutární a ostatní fondy v tis. Kč	Nerozdělný zisk v tis. Kč	Neuhrazená ztráta v tis. Kč	Výsledek hospodaření v tis. Kč	Vlastní kapitál celkem v tis. Kč
Zůstatek k 1. lednu 2015	1 457 034	0	17 214	0	495	297 127	0	-21 310	1 750 560
Uhrazení ztráty						-9 580	-11 730	21 310	0
Příplatek do vlastního kapitálu									0
Vyplacené tantiémy									0
Vyplacené dividendy									0
Čerpání/tvorba fondu			-335		52	1			-282
Výsledek hospodaření za účetní období								-3 036	-3 036
Zůstatek k 31. prosinci 2015	1 457 034	0	16 879	0	547	287 548	-11 730	-3 036	1 747 242
Uhrazení ztráty						-14 766	11 730	3 036	0
Příplatek do vlastního kapitálu									0
Vyplacené tantiémy						-140			-140
Vyplacené dividendy									0
Čerpání/tvorba fondu			-313		90	1			-223
Výsledek hospodaření za účetní období								-13 579	-13 579
Zůstatek k 31. prosinci 2016	1 457 034	0	16 566	0	637	272 642	0	-13 579	1 733 300

PŘÍLOHA Č.4 - PŘEHLED O PENĚŽNÍCH TOCÍCH

označ.	text	Stav k 31. prosinci 2016	Stav k 31. prosinci 2015
a	b		tis. Kč
P.	Stav peněžních prostředků a peněžních ekv. na začátku období	44 814	274 331
Z.	Účetní zisk nebo ztráta z běžné činnosti před zdaněním	-1 338	4 319
A.1.	Úpravy o nepeněžní operace	163 366	132 681
A.1.1.	Odpis stálých aktiv	163 537	133 789
A.1.2.	Změna stavu opravných položek, rezerv, oceňovacího rozdílu	70	297
A.1.3.	Zisk (ztráta) z prodeje stálých aktiv	-369	-603
A.1.5.	Vyúčtované nákladové úroky s výjimkou kapitalizovaných úroků, a vyúčtované výnosové úroky	-53	-807
A.1.6.	Případné úpravy o ostatní nepeněžní operace	181	5
A.*	Čistý peněžní tok z provozní činnosti před zdaněním	162 028	137 000
A.2.	Změna stavu nepeněžních složek pracovního kapitálu	-49 844	-18 814
A.2.1.	Změna stavu pohledávek z provozní činnosti, aktivních účtů časového rozlišení a dohadných účtů aktivních	-19 676	13 409
A.2.2.	Změna stavu krátkodobých závazků z provozní činnosti, pasivních účtů časového rozlišení a dohadných účtů pasivních	-32 290	-30 671
A.2.3.	Změna stavu zásob	2 122	-1 552
A.**	Čistý peněžní tok z provozní činnosti před zdaněním a mimořádnými položkami	112 184	118 186
A.4.	Přijaté úroky	53	804
A.5.	Zaplacená daň z příjmů za běžnou činnost a za doměrky daně za minulá období	-13 398	-10 459
A.***	Čistý peněžní tok z provozní činnosti	98 839	108 531
B.1.	Výdaje spojené s nabytím stálých aktiv	-65 807	-49 342
B.2.	Příjmy z prodeje stálých aktiv	1 260	877
B.3.	Zápůjčky a úvěry spřízněným osobám	-75 732	-289 301
B.***	Čistý peněžní tok vztahující se k investiční činnosti	-140 279	-337 766
C.2.	Dopady změn vlastního kapitálu na peněžní prostředky	-363	-282
C.2.5.	Přímé platby na vrub fondů	-223	-282
C.2.6.	Vyplacené dividendy a tantiémy	-140	
C.***	Čistý peněžní tok vztahující se k finanční činnosti	-363	-282
F.	Čisté zvýšení, resp. snížení peněžních prostředků	-41 803	-229 517
R.	Stav peněžních prostředků a pen. ekv. na konci období	3 011	44 814



KPMG Česká republika Audit, s.r.o.

Pobřežní 1a
186 00 Praha 8
Česká republika
+420 222 123 111
www.kpmg.cz

**Zpráva nezávislého auditora pro akcionáře společnosti
Severočeská teplárenská, a.s.**

Výrok auditora

Provedli jsme audit přiložené účetní závěrky společnosti Severočeská teplárenská, a.s. (dále také „Společnost“) sestavené na základě českých účetních předpisů, která se skládá z rozvahy k 31. prosinci 2016, výkazu zisku a ztráty, přehledu o změnách vlastního kapitálu a přehledu o peněžních tocích za rok končící 31. prosincem 2016 a přílohy v účetní závěrce, která obsahuje popis použitých podstatných účetních metod a další vysvětlující informace. Údaje o Společnosti jsou uvedeny v bodě 1 přílohy v této účetní závěrce.

Podle našeho názoru přiložená účetní závěrka podává věrný a poctivý obraz aktiv a pasiv Společnosti k 31. prosinci 2016 a nákladů a výnosů a výsledku jejího hospodaření a peněžních toků za rok končící 31. prosincem 2016 v souladu s českými účetními předpisy.

Základ pro výrok

Audit jsme provedli v souladu se zákonem o auditorech a standardy Komory auditorů České republiky pro audit, kterými jsou mezinárodní standardy pro audit (ISA) případně doplněné a upravené souvisejícími aplikačními doložkami. Naše odpovědnost stanovená těmito předpisy je podrobněji popsána v oddílu Odpovědnost auditora za audit účetní závěrky. V souladu se zákonem o auditorech a Etickým kodexem přijatým Komorou auditorů České republiky jsme na Společnosti nezávislí a splnili jsme i další etické povinnosti vyplývající z uvedených předpisů. Domníváme se, že důkazní informace, které jsme shromáždili, poskytují dostatečný a vhodný základ pro vyjádření našeho výroku.

Ostatní informace

Ostatními informacemi jsou v souladu s § 2 písm. b) zákona o auditorech informace uvedené ve výroční zprávě mimo účetní závěrku a naši zprávu auditora. Za ostatní informace odpovídá statutární orgán Společnosti.

Náš výrok k účetní závěrce se k ostatním informacím nevztahuje. Přesto je však součástí našich povinností souvisejících s auditem účetní závěrky seznámení se s ostatními informacemi a posouzení, zda ostatní informace nejsou ve významném (materiálním) nesouladu s účetní závěrkou či s našimi znalostmi o účetní jednotce získanými během

auditu účetní závěrky nebo zda se jinak tyto informace nejeví jako významně (materiálně) nesprávné. Také posuzujeme, zda ostatní informace byly ve všech významných (materiálních) ohledech vypracovány v souladu s příslušnými právními předpisy. Tímto posouzením se rozumí, zda ostatní informace splňují požadavky právních předpisů na formální náležitosti a postup vypracování ostatních informací v kontextu významnosti (materiality), tj. zda případné nedodržení uvedených požadavků by bylo způsobilo ovlivnit úsudek činěný na základě ostatních informací.

Na základě provedených postupů, do míry, již dokážeme posoudit, uvádíme, že

- ostatní informace, které popisují skutečnosti, jež jsou též předmětem zobrazení v účetní závěrce, jsou ve všech významných (materiálních) ohledech v souladu s účetní závěrkou a
- ostatní informace byly vypracovány v souladu s právními předpisy.

Dále jsme povinni uvést, zda na základě poznatků a povědomí o Společnosti, k nimž jsme dospěli při provádění auditu, ostatní informace neobsahují významné (materiální) věcné nesprávnosti. V rámci uvedených postupů jsme v obdržených ostatních informacích žádné významné (materiální) věcné nesprávnosti nezjistili.

Odpovědnost statutárního orgánu a dozorčí rady Společnosti za účetní závěrku

Statutární orgán Společnosti odpovídá za sestavení účetní závěrky podávající věrný a poctivý obraz v souladu s českými účetními předpisy a za takový vnitřní kontrolní systém, který považuje za nezbytný pro sestavení účetní závěrky tak, aby neobsahovala významné (materiální) nesprávnosti způsobené podvodem nebo chybou.

Při sestavování účetní závěrky je statutární orgán Společnosti povinen posoudit, zda je Společnost schopna nepřetržitě trvat, a pokud je to relevantní, popsat v příloze v účetní závěrce záležitosti týkající se jejího nepřetržitého trvání a použití předpokladu nepřetržitého trvání při sestavení účetní závěrky, s výjimkou případů, kdy statutární orgán plánuje zrušení Společnosti nebo ukončení její činnosti, resp. kdy nemá jinou reálnou možnost, než tak učinit.

Za dohled nad procesem účetního výkaznictví ve Společnosti odpovídá dozorčí rada.

Odpovědnost auditora za audit účetní závěrky

Naším cílem je získat přiměřenou jistotu, že účetní závěrka jako celek neobsahuje významnou (materiální) nesprávnost způsobenou podvodem nebo chybou a vydat zprávu auditora obsahující náš výrok. Přiměřená míra jistoty je velká míra jistoty, nicméně není zárukou, že audit provedený v souladu s výše uvedenými předpisy ve všech případech v účetní závěrce odhalí případnou existující významnou (materiální) nesprávnost. Nesprávnosti mohou vzniknout v důsledku podvodů nebo chyb a považují se za významné (materiální), pokud lze reálně předpokládat, že by jednotlivě nebo v souhrnu mohly ovlivnit ekonomická rozhodnutí, která uživatelé účetní závěrky na jejím základě přijmou.

Při provádění auditu v souladu s výše uvedenými předpisy je naší povinností uplatňovat během celého auditu odborný úsudek a zachovávat profesní skepticismus.

Dále je naší povinností:

- Identifikovat a vyhodnotit rizika významné (materiální) nesprávnosti účetní závěrky způsobené podvodem nebo chybou, navrhnout a provést auditorské postupy reagující na tato rizika a získat dostatečné a vhodné důkazní informace, abychom na jejich základě mohli vyjádřit výrok. Riziko, že neodhalíme významnou (materiální) nesprávnost, k níž došlo v důsledku podvodu, je větší než riziko neodhalení významné (materiální) nesprávnosti způsobené chybou, protože součástí podvodu mohou být tajné dohody, falšování, úmyslná opomenutí, nepravdivá prohlášení nebo obcházení vnitřních kontrol.
- Seznámit se s vnitřním kontrolním systémem Společnosti relevantním pro audit v takovém rozsahu, abychom mohli navrhnout auditorské postupy vhodné s ohledem na dané okolnosti, nikoli abychom mohli vyjádřit názor na účinnost jejího vnitřního kontrolního systému.
- Posoudit vhodnost použitých účetních pravidel, přiměřenost provedených účetních odhadů a informace, které v této souvislosti statutární orgán Společnosti uvedl v příloze v účetní závěrce.
- Posoudit vhodnost použití předpokladu nepřetržitého trvání při sestavení účetní závěrky statutárním orgánem a to, zda s ohledem na shromážděné důkazní informace existuje významná (materiální) nejistota vyplývající z události nebo podmínek, které mohou významně zpochybnit schopnost Společnosti nepřetržitě trvat. Jestliže dojdeme k závěru, že taková významná (materiální) nejistota existuje, je naší povinností upozornit v naší zprávě na informace uvedené v této souvislosti v příloze v účetní závěrce, a pokud tyto informace nejsou dostatečné, vyjádřit modifikovaný výrok. Naše závěry týkající se schopnosti Společnosti nepřetržitě trvat vycházejí z důkazních informací, které jsme získali do data naší zprávy. Nicméně budoucí události nebo podmínky mohou vést k tomu, že Společnost ztratí schopnost nepřetržitě trvat.
- Vyhodnotit celkovou prezentaci, členění a obsah účetní závěrky, včetně přílohy, a dále to, zda účetní závěrka zobrazuje podkladové transakce a události způsobem, který vede k věrnému zobrazení.

Naší povinností je informovat osoby pověřené správou a řízením mimo jiné o plánovaném rozsahu a načasování auditu a o významných zjištěních, která jsme v jeho průběhu učinili, včetně zjištěných významných nedostatků ve vnitřním kontrolním systému.



Statutární auditor odpovědný za zakázku

Ing. Petr Škoda je statutárním auditorem odpovědným za audit účetní závěrky společnosti Severočeská teplárenská, a.s. k 31. prosinci 2016, na jehož základě byla zpracována tato zpráva nezávislého auditora.

V Praze, dne 28. března 2017

KPMG Česká republika Audit
KPMG Česká republika Audit, s.r.o.
Evidenční číslo 71

Petr Škoda
Ing. Petr Škoda
Partner
Evidenční číslo 1842



Severočeská teplárenská, a.s.

Teplárenská 2, 434 03 Most-Komořany
IČO: 287 33 118

Tel.: +420 476 447 830
+420 734 289 969

www.setep.cz