

## CHRÁNĚNÉ DÍLNY ENERGIE

*Zaměstnání jako oáza*

strana 4-5



**Bouře v energetice:**  
*Příčiny a důsledky*

6



**Na cestě od uhlí:**  
*Nový kotel na biomasu*

8



**Vánoční pozdrav**  
*Teplárna děkuje zdravotníkům*

12

# Šťastný nový rok 2022 přejí



## NA CO MYSLÍM...

# BOUŘLIVÝ, ALE ÚSPĚŠNÝ ROK 2021

Na co myslím? Na uplynulý rok. V energetice byl skutečně bouřlivý a pro nás i přelomový. Na některé události vliv nemáme – třeba chladné jaro nebo situace na trhu s elektřinou. Co ale ovlivnit umíme a musíme je provoz teplárny. A v tomto ohledu považují rok 2021 za úspěšný.

Uvedení biomasového kotle do provozu je naším jednoznačným úspěchem, který nám ukazuje, že jsme na správné cestě. Byť kotel K6 trpěl řadou „porodních bolestí“, jeho provoz má zásadní pozitivní vliv na hospodářský výsledek firmy i na plnění od srpna zpřísněných emisních limitů, které nadále znevýhodňují hnědé uhlí jako naše primární palivo.

Náš akcionář stále plánuje odchod od uhlí v co nejbližší době, a proto i my se plně věnujeme připravovaným projektům. Jedná se o výstavbu paroplynového cyklu se zaměřením na dodávku tepla do horkovodu a oživení projektu výstavby. Zařízení na ekologické využití odpadů Komořany. Dokonce v obou projektech jsme v rámci teplárenské odnože skupiny EPH první na startovní čáře. Oba projekty nám umožní v první fázi útlum uhlí a pak jeho úplně opuštění. Poté se primárním palivem pro dodávky tepla pro Most a Litvínov stane místní komunální odpad a místní štěpka, tedy paliva pocházející z našeho regionu. To bude mít vliv jak na cenu, tak na kvalitu životního prostředí.

Po mnoha letech neférové konkurence s nabídkami „alternativních“ zdrojů tepla, se nám nyní opět daří rozšiřovat naše služby mezi nové odběratele tepla. Rád bych v tomto případě pochválil kolegy z Gabitu a Severočeské teplárenské. I díky jejich úsilí dnes náš spokojený zákazník nemá touhu řešit odchod od CZT a nevymýšlí přechod na jiný zdroj vytápění, který je dost často méně ekologický a v současnosti si dovolím tvrdit i ekonomicky nevýhodný.

Stále se snažíme být také místně odpovědnou firmou, které není lhostejné okolí, kde působí a kde většina našich zaměstnanců žije. Proto úzce spolupracujeme s oběma městy, která vytápíme. Naším



primárním cílem je především podpora bezpečnosti, zdravotnictví a kultury. Nejde přitom vždy jen o podporu finanční, a proto bych chtěl srdečně poděkovat všem zaměstnancům obou teplárenských firem, kteří se účastnili setkání s obyvateli litvínovského pečovatelského domu.

Ing. Milan Boháček, generální ředitel United Energy, a.s.

# CZT PŘINÁŠÍ TEPELNOU POHODU BEZ STAROSTÍ

Být nezávislý na centrálním zásobování teplem nemusí znamenat svobodu. S vlastní domovní kotelnou totiž přichází i spousta povinností a starostí, které zákazníci CZT neznají. Užívejte si tepelnou bez starostí i v roce 2022.



Magazín společností Severočeská teplárenská a United Energy pro zákazníky v Mostě a Litvínově.

**Vydání:** leden 2022

**Vydavatel:** Severočeská teplárenská, a.s., Teplárenská 2, 434 03 Most – Komořany

**E-mail:** dotek@setep.cz

**Fotografie:** archiv Severočeská teplárenská a United Energy, pixabay

**Vychází 4x ročně.**

IČ: 28733118. Evidenční číslo: MK ČR E 23580

# CHRÁNĚNÉ DÍLNY ENERGIE: ZAMĚSTNÁNÍ JAKO OÁZA

Spolupráce mezi firmou United Energy a obecně prospěšnou společností Energie z Meziboří trvá už druhé desetiletí. Teplárenská společnost pravidelně přispívá na aktivity i vybavení domova, který pomáhá zejména lidem se zdravotním znevýhodněním. Svou energií přispěli v minulosti i zaměstnanci firmy, kteří zde pomáhali v rámci firemního dobrovolnictví. Vloni nabrala spolupráce další rozměr, když do chráněných dílen Energie nastoupila mladá energická žena, Jaroslava Matoušová Funioková. Obchodní partneri obou teplárenských firem tak vloni před Vánoci od firmy místo tradičních reklamních předmětů dostali originálně vyrobené dárky z chráněných dílen. DoTeK se proto vydal do Meziboří za vedoucí chráněných dílen zeptat se, jak funguje podnikání se sociálním rozměrem.

## Kdo pracuje v chráněných dílnách Energie v Meziboří?

Pracují u nás lidé se zdravotním znevýhodněním, a to z celého Litvínovska. Do práce v chráněných dílnách jsou zapojeni i někteří uživatelé sociálních služeb, tedy lidé s mentálním postižením nebo duševním onemocněním. I pro ně je v životě důležité uplatnění, byť ne pro všechny je možné.

## Jsou to lidé, kteří by měli jinak problém najít uplatnění, najít si práci?

Určitě. Chráněné dílny se svým zaměstnancům snaží vyjít vstříc, spousta lidí je tu na zkrácený úvazek. Ale hlavně tu není ten tlak, který je dnes běžný v každém zaměstnání, tlak na rychlost, na výkon. Tady je důležitá kromě kreativity i empatie a trpělivost. V březnu jsem přijímala novou paní do šicí dílny, která pracovala celý život v textilkách, a ta tvrdí, že tady je to pro ni oáza. Mě těší, že je práce baví.

## A co přitáhlo do Energie vás?

Pracovala jsem tu krátce na sociálních službách a vždy jsem po chráněných dílnách pokukovala a říkala si, že přesně to bych chtěla dělat, ale úplně jinak. Po 13 letech v komerční sféře jsem se začala rozhlížet po jiné práci, zašla se sem znovu podívat a... asi zafungovaly nějaké signály. Vedoucí dílen, která právě odcházela do důchodu, se už ve dveřích zeptala, zda bych to nechtěla vzít po ní. Byť to pro mě znamenalo finanční sestup, protože v sociální

sféře to není s platy zrovna ideální, rozhodla jsem se jít cestou, která mě baví. Práce tady mi dovoluje využít načerpané obchodní zkušenosti i kreativitu a je to práce s nějakou přidanou hodnotou. Rozhodně se nenudím.

## S vámi přišla změna vyráběného sortimentu. Proč a jaká?

Udělal jsem si malý průzkum a zjistila, co ostatní chráněné dílny vyrábí. Sortiment je velmi dlouho téměř neměnný. Spíš jsou to dekorativní věci, které koupíte pro to, že chcete podpořit chráněnou dílnu, ale moc je prakticky nevyužijete. Já jsem chtěla, aby dárky dávaly smysl, pro dárce i obdarovaného, a také aby se práce všech našich dílen propojila. Postavili jsme proto různé dárkové sady pro servírování, s mýdelníky, svícný, prostíráním. Z přírodních materiálů děláme vlastní mýdla i svíčky. V kartonáži připravíme dárkové krabičky, vložíme do nich výrobky šicí dílny a keramiky a v kompletační dílně vše spojíme. Tak máme zapojené všechny dílny a na konci krásnou dárkovou sadu. Výrobky jsou kombinovatelné, takže je možné přijít si pro ně opakovaně. A zaměstnanec ta práce baví.

## Už víme, kdo jsou vaši zaměstnanci, ale kdo jsou zákazníci?

Vyšla jsem ze své předchozí obchodní praxe. Jako obchodník jednou dvakrát v roce navštívíte své partnery a jako poděkování za spolupráci s sebou vezmete nějakou drobnost, pozornost. Potýkala jsem se často s tím, že to bylo nekrejativní – víno, tužka, blok. Nabídl jsem proto obchodníkům z různých firem originální balíčky, které neskončí na dně skříně. Jsme schopni pro ně připravit dárkové balíčky v různých cenových relacích, zvlášť pro ženy, zvlášť pro muže. Těm nemůžete dát jen keramiku, takže jsem navázala spolupráci třeba s průtěrčí Chovaneček z Litoměřic nebo Špajzem v Mostě a přidáváme například k servírovacímu setu regionální potraviny.



Jaroslava Matoušová Funioková přinesla do chráněných dílen svěží vítr.

## Sešly jsme se těsně před Vánoci, kdy vám zřejmě vrcholí sezóna...

V tuto chvíli je to opravdu nejnáročnější, jsme ve finální fázi, kdy kompletujeme. Náročný byl ale také konec školního roku. 90 % dětí dává učitelkám kytky, ale co pak s nimi, že? Tak jsem vyzkoušela dát na facebook nabídku drobných dáreků jako ekvivalent té kytky... a nezastavili jsme se. Byly to drobnosti – dárečky v hodnotě květiny, ale originální. A stačilo přitom vyjít z vlastní mateřské zkušenosti.

## Jaké máte další plány?

Jsme teď hodně vytížení, takže je třeba opatrně balancovat, zda a jakou práci přibrat. Stejně jako v běžném podnikání musíme hledat rovnováhu mezi poptávkou a nabídkou. Máme několik



V keramické dílně před vánočními svátky nestačila pracovnímu tempu jen keramická pec.



Na Meziboří dokážou připravit originální dárkové balíčky, které potěší.



stálých zákazníků, třeba výrobu textilních zdravotnických pomůcek do Německa. V kompletační dílně jsme teď zahájili kompletaci jednorázových holítek a věříme, že se osvědčíme. Mým cílem je rozvíjet dílny tak, abychom nabízeli výrobky, které zaujmou co nejširší spektrum zákazníků, ale nechci dělat žádnou velkou výrobu. Zda někdy dojde k rozšíření dílen, ukáže čas.

## Kdybyste si chtěla koupit vaše výrobky, kde je najdete?

Zatím jsem nevěnovala prezentaci mnoho času, nechci se dostat do stavu, kdy by poptávka příliš převýšila naše možnosti a my se tak dostali pod nějaký tlak. Na webu máme základní ukázkou výrobků, ale spíš prodáváme prostřednictvím osobních kontaktů. Výrobky si lze zakoupit také přímo v naší keramické dílně nebo balíček individuálně sestavíme podle domluvy. V současnosti máme naše výrobky také v Zahradnictví Dvořák a syn v Teplicích a ve Špajzu v Mostě. Chtěla bych, aby naše zboží bylo v prodejnách, kam se to hodí.

Ceny energií v celé Evropě letí už několik měsíců vzhůru. Energetické burzy přepisují rekordy. V Česku krachují stále další a další alternativní dodavatelé energií a nechávají tisíce domácností v nejistotě. Strašák energetické chudoby děsí vládu. Zeptali jsme se tří odborníků na problematiku energetiky, v čem spatřují příčiny současného stavu a jaké bude mít další dopady a vývoj.

# BOUŘE V ENERGETICE: PŘÍČINY A DŮSLEDKY

**PhDr. Milan Smutný**  
mluvčí spolku *Realistická energetika ekologie*



Dlouholeté iracionální spoléhání se na tzv. obnovitelné zdroje energie (OZE) přineslo na podzim 2021 velmi trpké plody v podobě raketového růstu cen energie. Politická sázka na OZE a naopak penalizace emisních zdrojů vedly podnikatele k tomu, že zásadně omezili investice do budoucí těžby ropy a zemního plynu. Protože chladné počasí v Evropě skončilo až v květnu, vyčerpaly se zásoby zemního plynu. Největší energetické firmy v EU však vyčkávaly na lepší cenu plynu, která se nedostavila, a včas si dostatek dodávek nezajistily.

Rusko zjistilo, že německé správní orgány plynovodu Nord Stream 2 po dně Baltského moře do Německa do provozu hned tak neschválí. Reakcí Ruska bylo, že Evropě tento objem jinými trasami nedodalo. Výrobu z OZE kvůli nedostatkovému a drahému plynu musely tedy všude v EU nahradit zdroje ze všech druhů uhlí a samozřejmě jedou naplno jaderné elektrárny. Drahý plyn také omezil produkci umělých hnojiv s dopadem na ceny potravin. V tomto modelu, kdy se řada soukromých obchodníků s energiemi po léta úspěšně spoléhala na výhodný nákup okamžitých, spotových cen energie na trhu a měla tak cenovou výhodu proti největším seriózním hráčům zajišťujícím se dlouhodobými kontrakty, prohráli nakonec spořiví zákazníci. Dopad na hospodaření firem

a domácností je v raketově zvýšených cenách obrovský. Tzv. energetická chudoba by podle zpráv z podzimu 2021 měla postihnout až 4 miliony Čechů a bude vyžadovat mnohamiliardovou státní podporu.

Základním problémem energetické cenové politiky pro chudší země EU je společný evropský trh. Už před podzimní energetickou krizí mělo Německo zcela bezkonkurenčně nejvyšší ceny elektřiny v EU, nepochybně v důsledku zarputilého zavádění OZE, přičemž paralelně fungují všechny emisní zdroje. Ceny za energii placené nyní v Německu jsou ale v principu platné i pro Česko s jeho 1/3 úrovní platů. Česká uhelná elektrárna dokáže přitom vyrábět proud z vlastního uhlí i za 0,15 Kč/kWh. Zatímco silová elektrárna byla v roce 2020 běžně na evropském trhu za 1 Kč/kWh (tvořila asi 40–45 % koncové ceny), v polovině prosince byla cena na pražské burze 4,60 Kč/kWh.

**V EU je cesta ke snížení cen energie možná:**

- 1) Zrevidovat trh s emisními povolenkami, jež se změnil v nástroj likvidace uhelných zdrojů a zisků finančních spekulantů;
- 2) zredukovat inflaci a růst cen obnovou investic do fosilních paliv s efektem následného snížení ceny ropy a zemního plynu;
- 3) zpomalit přehnané ambiciózní plány dekarbonizace, jež raketově vystřelují ceny kovů i dalších komodit, jež ani nestačí ke splnění megalomanských plánů, např. v elektromobilitě.

Také první místopředseda Evropské komise Frans Timmermans uznal, že ceny energie by mohly zavinit zchudnutí až třetiny obyvatel EU. Takže s tímto problémem něco dělat, zní rozhodně ano. Ovšem ne formou zelených žebračenek. Protože v opačném případě čekají členské státy EU zásadní společenské nepokoje a hrozba rozpadu Unie.

Masakr na trhu s energiemi. Chystejte si peněženky, naděje na obrat není

**Další dodavatel energií skončil v nouzovém režimu. Mezi zákazníky byl i státní hlídač cen**

**Rusko bude Evropu tlačit ke zdi pomocí plynu. Evropané nesmí být měkčí**

**Bohemia Energy není poslední. Hrozí další krachy a nástup energošmejdu**

**Elektrina zdraží. Lidé si ročně připlatí i více než tisícovku, tvrdí analytici**

VELKOOBCHODNÍ CENY ELEKTRINY JSOU DOSUD NEJVYŠŠÍ, PADL REKORD Z ROKU 2008

**Ing. Michaela Chudá**  
hlavní inženýr výroby  
*United Energy, a.s.*



Aktuální situace na trhu s elektřinou a dosud nevídané ceny jsou způsobeny několika faktory. Přišla zima, s ní nabrala na obrátkách topná sezóna a ruku v ruce i spotřeba energií na vytápění, at' už elektřiny nebo zemního plynu. Proti tomu se snížila sezónní produkce elektřiny z obnovitelných zdrojů, a tak je na trhu s elektřinou zapotřebí pro zajištění výkonové bilance sáhnout i na dražší zdroje z vyšších pater burzovního žebříčku. Jejich nabídková nákladová cena je tak tou závěrnou, jež určuje cenu pro všechny zdroje podílející se na pokrytí dané spotřeby. Aktuálně jsou tímto zdrojem plynové elektrárny, jejichž výrobní cena elektřiny je poháněna kvapíkem ceny plynu, reagující na mizející zásoby plynu v Evropě a veškeré převážně politické nejistoty. A nesmíme zapomenout, že nedílnou součástí kalkulace výroby elektřiny z plynu je i cena povolenky CO<sub>2</sub>, které se v blízké době předpovídá atak 100eurové úrovně.

Německo v roce 2021 odstavilo tři jaderné elektrárny a další tři zdroje odstaví do konce roku 2022. Tento chybějící výkon budou muset pokrýt uhelné a opět drahé plynové zdroje. Plánovaná expanze obnovitelných zdrojů nebude totiž tak rychlá. Výhled snížení cen je značně nejistý. Kromě výše zmíněných vlivů pak bude mít hlavní slovo plnění cílů Evropské komise ke snížování produkce CO<sub>2</sub> a především odvaha a vize členských zemí, jak tuto turbulentní dobu přestát.

**Tomáš Drápela**  
předseda výkonné rady  
*Teplárenského sdružení ČR*



Velmi jednoduše řečeno je příčinou růstu cen energií rychlý růst poptávky po energii a omezená nabídka a k tomu se ještě přidává systém emisního obchodování. Když se podíváme hlouběji pod povrch, je příčin dlouhá řada. Trhy s elektřinou a zemním

plynem jsou úzce propojené. Rok 2021 byl poměrně chudý na vítr a ve Skandinávii málo napršelo, to způsobilo menší výrobu z obnovitelných zdrojů, za které musely zaskakovat klasické elektrárny. Výsledkem byla větší spotřeba plynu. K tomu se odložilo spuštění plynovodu Nordstream II. Těžbu kvůli lokálním zemětřesením zásadně omezilo také největší evropské ložisko plynu v Nizozemsku. Aby toho nebylo málo, je obrovská poptávka po plynu v Asii a tankery se zkपालněným plynem z Blízkého východu tam zamířily za vyšší cenou. Výsledkem je, že zejména v Německu a Nizozemí jsou podzemní zásobníky hluboko pod úrovní, kterou by před začátkem hlavní zimní sezóny měly mít.

NA HRANĚ BEZNADĚJE. BÝVALÍ KLIENTI BOHEMIA ENERGY PŘESTÁVAJÍ DOMA TOPIT

**Postrach pro 850 tisíc českých domácností. Přejde účet za elektřinu a plyn**

povolenek, což žene spolu se spekulacemi jejich cenu nahoru. Dodávky elektřiny komplikuje i odstávka jaderných reaktorů ve Francii a končící jaderné elektrárny v Německu. Všechny tyto faktory ženou cenu elektřiny v lednu i na celý příští rok na dosud nevídané úrovně.

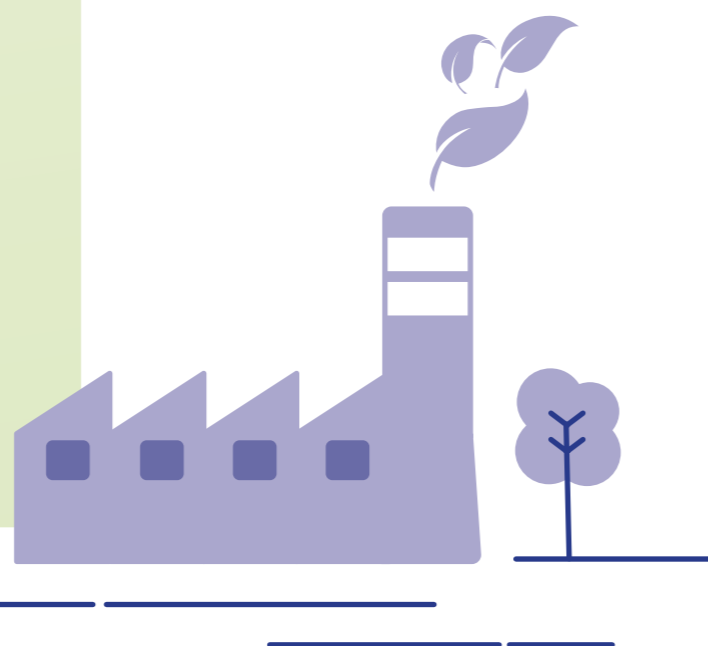
Je jasné, že důsledky pro domácnosti i průmysl budou dalekosáhlé. Výsledkem bude vysoká inflace, protože cena energie se nakonec více či méně promítá do všech výrobků a služeb. Drahá energie zvedne ceny hnojiv a ty zase náklady zemědělské produkce. Zlepšení situace, bohužel, zatím není na dohled. Plynovod Nordstream II má být uveden do provozu nejdříve v červenci a může se dále opozdit. Na jakémkoliv zásahu do systému emisního obchodování, který by snížil extrémní cenu povolenek, se předsedové vlád v prosinci nedokázali domluvit. Pro zákazníky tepláren je hlavní nadějí zákon o podporovaných zdrojích energie, který umožňuje vládě vrátit teplárnám a tím i jejich zákazníkům zpětně až 3/4 nákladů na povolenky potřebné na výrobu tepla. Podmínkou je však zajištění notifikace veřejné podpory u Evropské komise.

## Komořanská teplárna udělala první krok na cestě od uhlí

Teplárna United Energy v Komořanech spustila v polovině loňského roku do zkušebního provozu nový biokotel a v prosinci pak celý bioblok. Je prvním krokem teplárny k postupné dekarbonizaci, kterou si United Energy stanovila ve své vizi Teplo pro rok 2050. Jejím cílem je zajistit pro obyvatele Mostu a Litvínova cenově dostupné teplo s co nejmenšími dopady na životní prostředí.

„Přestavbou prošla i turbína, která může být svázána s tímto kotlem. Nyní je dokážeme provozovat společně tak, abychom skutečně vyráběli zelenou energii, a to jak tepelnou, tak elektrickou,“ vysvětluje Bc. Radek Polján z United Energy Invest, který přestavbu kotle a turbíny řídil. Palivem v novém kotli je dřevní štěpka, vzniklá jako odpad při těžbě dřeva. I kvůli kůrovcové kalamitě má teplárna nyní paliva dostatek. „Snažíme se nakupovat štěpku v našem blízkém okolí, tedy většinou v Krušných horách nebo na Plzeňsku, abychom nezvyšovali cenu a nezatěžovali životní prostředí dopravou,“ říká technický ředitel United Energy Ing. Petr Mareš. Biokotel spotřebuje od 17 do 35 tun biomasy za hodinu, podle výkonu kotle a vlhkosti paliva. Pokud by byl v provozu celý rok, potřeboval by až 240 tisíc tun materiálu. Rekonstrukce původně uhlé kotle začala v lednu loňského roku a skončila v červnu, poté probíhaly zkoušky s novým palivem. „Přestavba se týkala především technologie dopravy paliva do kotle. Palivové cesty byly postavené pro uhlí ze sousední úpravně, ale biomasa má jiné mechanické vlastnosti. Další změnu si vyžádala i uhlé skládka, kterou jsme museli přizpůsobit pro skladování, úpravu a dopravu štěpky. Ta spočívá především v třídění paliva a jeho drcení na ty správné rozměry,“ popisuje Radek Polján. Celková investice dosáhla 85 milionů korun.

Hlavní výhodou spalování štěpky jsou podstatně nižší emise, než při spalování hnědého uhlí. To se projevuje i na ekonomice provozu, protože není nutné nakupovat dnes tolik drahé emisní povolenky, které výrazně ovlivňují cenu tepla i elektrické energie. Biokotel je tak prvním krokem k realizaci plánu zbavit teplárnu v Komořanech závislosti na uhlí. Další na řadě je tzv. paroplynový cyklus, který využívá jako palivo zemní plyn. V současné době se připravuje projekt této investice a hotovo by mohlo být v roce 2025. „Kotle na biomasu již v rámci naší mateřské skupiny EPH fungují, paroplynový cyklus by však měl být pilotním projektem, který se bude realizovat právě v Komořanech,“ říká k tomu Radek Polján. V zásobě má teplárna i dlouho připravovaný projekt na energetické využití komunálních odpadů z regionu, kterému dosud nebyla nakloněna legislativa v oblasti nakládání s odpady v České republice. „Naším cílem je mít v roce 2025 či 2026 multipalivový zdroj a moci se rozhodovat, jaké palivo je aktuálně k dispozici a je nejvýhodnější i po cenové stránce. V okamžiku, kdy budeme mít biomasu, plyn a komunální odpad, jsou tyto komodity dostatečné a nepotřebujeme už uhlí,“ nastiňuje plány vize Teplo pro rok 2050 generální ředitel United Energy Ing. Milan Boháček.



## ZVÝŠENÍ CEN TEPLA V MOSTĚ A LITVÍNOVĚ:

### PRŮMĚRNÝ BYT SE VEJDE DO STOKORUNY MĚSÍČNĚ

Turbulentní dění v energetice na podzim loňského roku, kdy skokově rostly ceny plynu i emisních povolenek, se odráží i v cenách tepla. Jednotlivé teplárny napříč celou republikou byly nuceny od ledna 2022 zvýšit ceny. Nárůsty se významně liší především podle využívaného paliva a častokrát jde o desítky procent. Pouze jednociferný nárůst oznámila svým dodavatelům v Mostě a Litvínově Severočeská teplárenská.

Ceny tepla v obou městech se zvyšují pro konečné zákazníky o 7 % oproti cenám roku 2021. Pro průměrný byt s roční spotřebou tepelné energie 25 GJ to představuje měsíční navýšení nákladů na vytápění a dodávku teplé vody o 86 Kč, tedy o 1 039 korun za rok. „Sedm procent je nejmenší možná částka, abychom udrželi výrobu a dodávky ve stejné kvalitě. Po pečlivém zvážení možných variant jsme vybrali tu, která naše zákazníky zatíží co nejméně. Navrhované zvýšení nekopíruje reálné zvýšení nákladů na výrobu tepla, ale pouze vývoj inflace,“ říká k tomu ředitel Severočeské teplárenské Ing. Petr Horák.

Teplárenské sdružení České republiky už v říjnu varovalo, že dvouciferné nárůsty nebudou v mnoha lokalitách výjimkou. „Z vývoje cen energetických komodit a povolenek je evidentní, že nás čeká největší meziroční nárůst cen tepla za posledních 13 let. Není to vůbec příjemné, ale ekonomickou realitu obejít nelze,“ uvedl předseda výkonné rady Teplárenského sdružení ČR Tomáš Drápela.

„Ještě v létě jsme předpokládali zvýšení ceny tepla pouze o inflaci, která se pohybovala kolem 2 %. To, co se odehrálo během podzimu, překvapilo všechny. Inflace vyskočila na 5,8 až 6 procent, ceny plynu stouply čtyřnásobně, emisních povolenek CO<sub>2</sub> dvojnásobně. Takové cenové výkyvy nevyrovná ani ta nejzodpovědnější firemní strategie,“ vysvětluje Horák. Prudkému nárůstu cen emisních povolenek, které musí platit energetické i další průmyslové firmy

za každou vypuštěnou tunu CO<sub>2</sub>, jsme se věnovali už v podzimním čísle DoTeKu. Zatímco na začátku roku 2021 stála kolem 34 EUR, na jeho konci už to bylo 80 EUR, tedy nárůst o více než 130 %. Tyto peníze odvádějí teplárny státu a nemohou jejich cenu nijak ovlivnit, výrazně se však projeví v nákladech na výrobu tepla a tudíž v cenách.

Dramatický dopad na ceny tepla pro domácnosti však může zmírnit česká vláda. „Poslanecká sněmovna vložila do zákona o podporovaných energetických zdrojích ustanovení, které vládě umožňuje vrátit teplárnám až tři čtvrtiny nákladů na povolenky a Senát doplnil, že se tak může stát už za letošní rok,“ uvedl Drápela. Zjednodušeně řečeno – peníze, které stát vybere od tepláren za emisní povolenky, by jim mohl zčásti vrátit, a tak by zdražení nebylo tak velké. Vláda ČR teď musí vydat v tomto smyslu nařízení a nechat ho schválit v Evropské komise. „Vrácení části nákladů na povolenky narovná dlouhodobou diskriminaci domácností připojených na teplárny, které za emise oxidu uhličitého v ceně tepla platí, proti domácnostem připojeným na domovní kotelně, kde tyto emise zatím nijak zpoplatněné nejsou,“ dodává předseda Teplárenského sdružení ČR.

V tento krok věří i Severočeská teplárenská. „Námi navrhovaná cena pro příští rok vychází z předpokladu, že se podaří notifikovat na úrovni Evropské unie novelu zákona o podporovaných zdrojích energie, která přináší možnost kompenzace nákladů na povolenky pro teplárny výměnou za jejich ekologizaci. V opačném případě bychom museli přistoupit k další korekci ceny směrem vzhůru. Zatím to ale není na pořadu dne,“ doplnil Horák.

Ekologizace výroby tepla a tedy i snížení množství potřebných emisních povolenek je cílem teplárny v Komořanech. „Letos jsme jeden kotel přestavěli na využití biomasy, což nám pomáhá k udržení nižší ceny pro příští rok. Připravujeme i přestavbu jednoho kotle na plyn – to nás sice úplně nezbaví povinnosti kupovat povolenky, ale sníží jejich množství zhruba o polovinu. Nejvíce však sázíme za energetické využití odpadů, které nás zbaví závislosti na plynu ze zahraničí a budou nám dostatečně odpady z našeho regionu. Díky tomu budeme moci zachovat příznivou cenu tepla,“ dodává Petr Horák.



# OD BOHEMIA ENERGY K CZT

## TEPLÁRNÁM SE VRACÍ KLIENTI

Teplárny, dodávající do měst teplo a teplou vodu, musely v posledních letech bojovat s odpojením svých odběratelů. Ty zláskaly nízké ceny jiných paliv, občas ale i neseříznou nabídky dodavatelů kotelen či tepelných čerpadel. Trend se však začíná obracet a teplárnám se opět vrací klienti, kteří v dnešní turbulentní době na trhu energií hledají stabilitu a komfort.

Od začátku roku nově Severočeská teplařenská dodává teplo do kanceláří a bytů domu Harmonie v Mostě. Sídli v něm firma Terri, s.r.o. Václava Šebka, která provozuje Stanice technické kontroly ve Slaném, Ústí nad Labem, Českých Zlatnících a nově staví další také v Chomutově. Původní mateřskou školu před lety Václav Šebek zrekonstruoval na administrativní budovu s ubytováním. Areál Harmonie poskytuje zázemí firmě a nabízí příjemné bydlení v uzavřeném areálu devíti rodinám.

„Při rekonstrukci jsme měli tři volby – tepelné čerpadlo, plyn nebo CZT. V té době nebyly ceny z teplařny tak výhodné, rozhodl jsem se proto pro malou plynovou kotelnu. Už tehdy jsem si ale říkal, že do budoucna může být plyn nejistý a opravil jsem i přívod CZT. Vytvořil jsem si v podstatě zálohu,“ vysvětluje Václav Šebek. V té době mu Bohemia Energy nabídla velmi zajímavé ceny plynu i elektřiny, a tak svou firmu téměř kompletně převedl k tomuto dodavateli. „Pět, šest let to takhle fungovalo k naší spokojenosti,“ vzpomíná majitel. V září kvůli krachu dodavatele spadl do režimu dodavatele poslední instance a byl nucen hledat si náhradu. Zkoušel to telefonicky, on-line i osobně, ale jako podnikatel měl mnohem komplikovanější situaci a ani po dvou měsících se nedočkal nabídky. „Kolega mě ale přivedl na myšlenku vrátit se zpátky k teplařně, což se ukázalo jako jednodušší než sehnat nového dodavatele plynu. Oslovil jsem proto obchodníka Severočeské teplařenské. Přišla docela zajímavá nabídka, takže jsme se rychle dohodli,“ říká Václav Šebek.

Majitele firmy zaujala nejen cenová nabídka, díky které dosáhne na téměř stejné ceny vytápění jako u plynu, ale také rychlost a komfort. „Vidím větší transparentnost vyúčtování pro nájemníky. Naštěstí všechna vnitřní měření už máme a nemusím nic investovat.



Oceňují jednoduchost dohody a přechodu i vstřícnost lidí z teplařny,“ dodává Václav Šebek.

„V poslední době se objevuje víc zájemců, kteří se na možnosti připojení k CZT ptají. Vzhledem k prudkému navýšení cen energií je to pochopitelné a očekáváme další zájem. Momentálně jednáme o připojení také s jednou střední školou v Mostě,“ říká specialista obchodu Severočeské teplařenské Ing. Radek Škrába.

Teplárna v Komořanech ale není výjimkou. K dálkovému zásobování teplem se z plynu vrátili například vysokoškolské koleje Obchodně podnikatelské fakulty Slezské univerzity v Karviné. „Je trochu příznačné, že Obchodně podnikatelská fakulta je jedním z prvních klientů, kteří dokázali vyhodnotit výhodnost dálkového tepla oproti plynu,“ říká k tomu zástupce nového dodavatele Tomáš Groň, regionální ředitel skupiny Veolia Energie. K teplařně se od vlastní plynové kotelny vrátil po deseti letech i panelák na jabloneckém sídlišti Šumava. Jeho obyvatelé se díky tomu zbaví starostí a ještě uspoří více než 2000 korun ročně na jeden byt.

Majitele firmy **zaujala cenová nabídka**, srovnatelná s cenou vytápění plynem, ale také **rychlost a komfort**.



Kanceláře a byty Harmonie v Mostě.

## Všechny mosty vedou do Mostu

„Mosty spojují lidi mezi sebou, stejně jako naše horkovody spojují nás a naše zákazníky,“ říká o tématu kalendáře na rok 2022 generální ředitel United Energy a.s. Ing. Milan Boháček. Jubilejní patnáctý firemní kalendář tentokrát nabízí pohled na úchvatné stavby po celém světě a hledá paralely mezi mosty světovými a Mostem naším, jediným a jedinečným.

„Náš Most je pro nás mnohem víc. Je to nedílná součást našich životů. Náš Most je zkrátka jen jeden, a tak ho píšeme s velkým M,“ stojí v úvodu nového kalendáře, který ovšem také ukazuje, že těch mostů s malým ‚m‘ je svět plný. V průběhu roku kalendář seznámí s futuristickými stavbami i mosty, které přečkaly staletí. Překlenují řeky, zálivy, moře, kaňony a údolí... Dvanáct jedinečných staveb po celém světě patří k vrcholným dílům stavitelského umu a vytváří nové dominanty krajiny.

S vydáváním vlastních originálních kalendářů začala teplařenská společnost před 15 lety. Nechala v nich nahlédnout do útroby teplařny, dala prostor regionálním umělcům i amatérským fotografům, představila zajímavé osobnosti. „Kalendář na rok 2022 je poslední, patnáctým vydáním tuto kapitolu uzavíráme. Je čas se věnovat novým projektům,“ říká mluvčí United Energy Ing. Miloslava Kučerová. Stejně jako v případě kalendáře 2021 se kvůli koronavirovým opatřením nemohl ani vloni konat tradiční veřejný křest kalendáře. „Abychom to lidem trochu vynahradili, poskytli jsme část vytištěného nákladu informačnímu centru v Mostě, kde si mohou zájemci kalendář vyzvednout,“ doplňuje Kučerová. „Chtěl bych popřát našim obchodním partnerům a zákazníkům, aby je mosty spojily i v této těžké době, aby ve zdraví vše překlepnuli a užili si rok 2022,“ uzavírá Ing. Petr Horák, ředitel Severočeské teplařenské, a.s.



## Teplárna poděkovala zdravotníkům

Stejně jako před rokem leží pandemie koronaviru především na zdravotnickém personálu. Zdravotníci v první linii opět čelí extrémnímu tlaku a práci v náročných podmínkách. Stejně jako v první vlně se rozhodla nabídnout pomocnou ruku komořanská teplárna.

Zatímco na samém začátku epidemie chyběly v nemocnicích základní pomůcky, a tak teplárenské společnosti přivázely balíky s respirátory či ochrannými obleky, letos už je situace alespoň v tomto ohledu lepší. Společnost United Energy se tak mohla soustředit přímo na zdravotníky. Před vánočními svátky jim připravila dárkové balíčky jako poděkování za jejich náročnou práci. „Spojili jsme se s vedením nemocnice v Mostě, abychom se dohodli na nejvhodnější formě poděkování. Vyšli jsme vstříc jejich požadavkům a předali balíčky s kosmetikou na vybraná covidová oddělení,“ řekl k daru Milan Boháček, ředitel společnosti United Energy.

Dar v hodnotě bezmála 40 tisíc korun převzala v nemocnici hlavní sestra Šárka Gregušová. „Ocenila jsem možnost, že jsme si mohli vybrat, protože co se týká občerstvení, sladkostí, oříšků, nápojů nebo i dortů, ty nám zasílají drobnější podnikatelé a soukromí dárci. Ze zkušenosti ale vím, že kolegové ocení i tělovou kosmetiku, zvláště po celodenní práci v overalech a rukavicích. Vánoční balíček je určitě potěší,“ okomentovala dar Gregušová.

Drobným dárkem chce teplárna připomenout, jak obtížné období před vánočními svátky zdravotníci prožívají. Zatímco vloni jim veřejnost tleskala a podporovala je, nyní zápasí personál nemocnic nejen s nemocí, ale též s negativními reakcemi a agresivitou. „Dřív jsme byli za hrdiny, teď nám lidé i leckdy nadávají, jsou agresivnější a nevěří nám,“ vystihla náladu v nemocnici Šárka Gregušová. Podle ní se negativní emoce projevují především v očkovacích místnostech. „Chybí ohleduplnost, lidé všechno chtějí hned. Očkujeme denně pět set lidí, což není málo, ale jsme limitováni počtem personálu a místem. Abychom zabránili slovním přestřelkám a agresí, musí nám pomáhat městská policie,“ dodává.



## Sportovní Mikulášský víkend

Největší setkání házenkářské mládeže v České republice se každoročně koná v období Adventu v mostecké sportovní hale. Loni se sjelo sedmáct týmů a ceny vítězům jako vždy předávali zástupci nebe i pekla a také komořanské teplárny. Za její dlouhodobé finanční podpory se Mikulášský turnaj United Energy koná.

„I přes veškerá hygienická opatření a omezení jsme rádi, že se nám turnaj podařilo uskutečnit, protože v letošním roce šlo o jednu z mála příležitostí, kdy spolu žákovské týmy mohly změřit síly,“ uvedl po skončení turnaje Jiří Hanus, jeden z organizátorů z DHK Baník Most.

Jak v kategorii mladších žákyň, tak i v případě starších, prošly vítězně turnajem hráčky DHC Plzeň. „Házenkářský Mikulášský turnaj podporujeme již od roku 2014. Tedy až na rok 2020, kdy se kvůli covidu turnaj nekonal. Jsem ráda, že jste dnes měli možnost se tu po dlouhé době zase sejít a zahrát si a všem vám ze srdce přeji, aby ta nadcházející sezóna byla pro váš sport příznivější a užili jste si utkáni se vším tím fanděním a podporou obecenstva, které vám nyní bylo odepřeno,“ popřála při předávání cen mladým házenkářkám mluvčí teplárenské společnosti Miloslava Kučerová.