

Den otevřených dveří

Teplárna otevřela brány
a přilákala desítky návštěvníků

ZEVO na cestě k realizaci

Skládkování bude
konečně minulostí

Na zimu jsme připraveni

Rozhovor s analytikem
Janem Vondrášem

Když věk je jen číslo

Navštivte výstavu
k 80. výročí
elektrárny Komořany



Dobrá správa pro Mostecko

Ted' můžete ušetřit čas i peníze díky kvalitní správě vašich bytů

Administrativa, finance, technická podpora i profesionální předseda. Postaráme se, abyste se vy nemuseli o nic starat. Využijte odborné služby pro bytová družstva a společenství vlastníků bytových jednotek.



gabit

www.gabitmost.cz

Dotek

Magazín společností Severočeská teplárenská a United Energy pro zákazníky v Mostě a Litvínově.

Vydání: říjen 2023

Vydavatel: Severočeská teplárenská, a. s., Teplárenská 2, 434 03 Most – Komořany

E-mail: dotek@setep.cz

Fotografie: archiv Severočeská teplárenská a United Energy, iStock

Vychází 4x ročně

IČ: 28733118. Evidenční číslo: MK ČR E 23580



NA CO MYSLÍM...

Spotřeba se snižuje a cena tepla stabilizuje

Posledního května skončila topná sezóna a s příchodem léta nastal čas na malé zamyšlení. Teplo, stejně jako ostatní energie, je pro většinu lidí těžko představitelné. Nemá tvar, barvu, chuť, vůni, nevydává zvuk ani jej nelze uchopit. Lidé teplo vnímají jen svým pocitem. Když je ho málo, je jim zima, když je ho hodně, je jim teplo. A když je jej extrémně moc, nebo málo, může dojít pro člověka až k fatálním následkům.

Je jednou ze základních lidských potřeb, a s tím je spojená společenská odpovědnost nás - výrobce a dodavatele tepla. A to nejen teplo zajistit v dostatečném množství, ale také zajistit, aby se jím zbytečně neplýtvalo a bylo cenově dostupné pro každého. Když se podívám na historická data, tak od roku 1996 klesla spotřeba tepla jak v Mostě, z 2 644 TJ na současných 922 TJ za rok 2022, tak v Litvínově, z 1 167 TJ na 373 TJ. Jaký dopad na nás měla tato změna?

Málokdo si uvědomuje, že mezi množstvím dodávek tepelné energie a jejich jednotkovou cenou je přímá vazba. Jsou to spojené nádoby. Jedná se o tzv. „vodárenský efekt“, aneb čím vyšší je spotřeba, tím nižší je cena a naopak. Pro představu, mezi roky 2000 a 2020 došlo k 97procentnímu nárůstu jednotkové ceny tepla. Na druhou stranu celkové náklady u průměrného bytu vzrostly pouze o 1 procento. Z toho jednoznačně vyplývá, že všechna úsporná opatření, která naši odběratelé provedli, přispěla k udržení celkových nákladů na uzdě. Dlouhodobě se totiž průměr pohybuje kolem 12 tisíc korun za tepelnou energii na byt ročně.

Jsem rád, že i nám se daří neustále zefektivňovat výrobu a distribuci tepla při zachování maximálního komfortu a kvality našich služeb. V tomto úsilí budeme pokračovat i nadále.

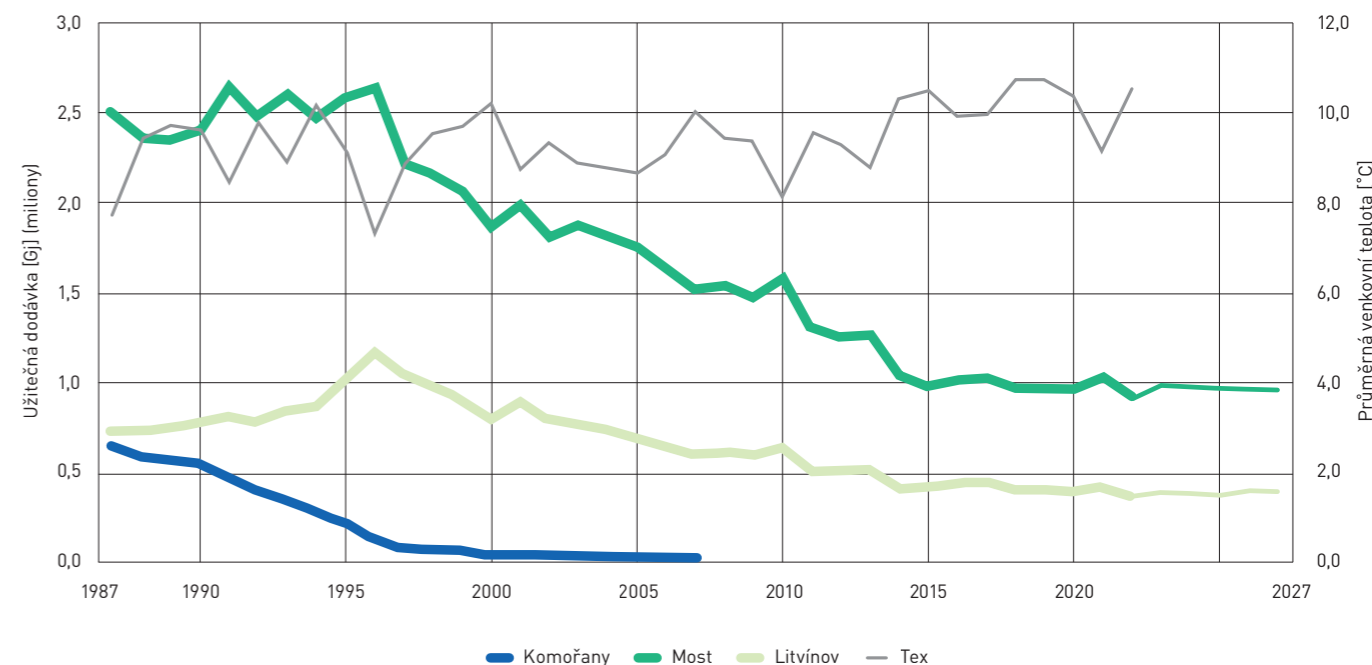
David Tregler

vedoucí obchodního útvaru Severočeská teplárenská a.s.



Dodávka tepelné energie z TKY 1987–2027

TKY - teplárna Komořany
TEX - venkovní teplota T externí



Od čoudících komínků k ekologické výrobě

V minulých vydáních DoTeKu jsme vám představili průřez 80 let historie elektrárny v Komořanech, která se začala stavět roku 1943. Z původní elektrárny se postupně proměnila v teplárnu s kombinovanou výrobou tepla a elektřiny. V posledním díle se podíváme na dlouhou cestu, kterou prošla, od malých čoudících komínků zamořujících okolí popelem a sírou k ekologické výrobě. A nahlédneme i do budoucnosti.

Výkon za každou cenu

První elektřinu začíná nová elektrárna v Komořanech dodávat na jaře 1951 a počátkem následujícího roku je dokončeno všech pět kotlů a tři turbíny. Padesátá léta jsou léta budovatelská. Republika potřebuje stále více energie, a tak zní úkol pro energetiky jednoznačně – výkon za každou cenu. Zvlášť když se zpozdlila jak výstavba zdroje, tak i jeho uvádění do provozu, které bylo provázeno častými poruchami. Teprve v roce 1953 se výroba elektřiny přiblížila plánům. Životní prostředí tak není pro tuto chvíli v centru pozornosti. Pro stavbu druhého bloku elektrárny, která trvá do roku 1959, zvolili projektanti stejné technologie. To s sebou ale přináší podobné problémy – roštové kotle s nízkou účinností, poruchové elektrostatické odlučovače, které špatně zachytávají popílek, a nízké dvánáctimetrové komíny, které chrlí popel a jedovaté látky přímo do areálu elektrárny a blízkého okolí.



Deset krátkých komínů elektrárny chrlilo do blízkého okolí popel a oxid siřičitý.

Tuny popílku na hlavách

„Když jsme šli vykoupaní po směně domů a foukal vítr ze západu, než jsme došli na vrátnici, byli jsme jak mákem posypaní,“ vzpomíná na tehdejší situaci v Komořanech Tibor Fekete, který v elektrárně pracoval od roku 1958. Údaje o spadu popílku a sazí v dobových médiích se značně liší, každopádně šlo o tisíce až nízké desetitisíce tun, které dopadaly na hlavy zaměstnanců a částečně i obyvatel okolních měst a obcí. „Tráva kolem Komořan nebyla nikdy, ani na jaře, zelená,“ píše v roce 1965 Lidová demokracie.

V roce 1960 se kvůli množství popílku, napadaného na střechu výrobního bloku a zatíženého deštěm, propadla střecha strojovny. Jak vzpomínají pamětníci, poté vedení firmy sestavilo četu, která pravidelně střechu od popílku uklízela a odvážela nákladními auty tuny popela.



Kromě popílku byl problémem i jedovatý kysličník siřičitý obsažený v kouřových plynech. Podle dobových zpráv se dokonce v roce 1962 hromadně otrávil zaměstnanec sousední úpravny uhlí. Na počátku 60. letech se atmosféra mění a otázka životního prostředí se dostává do popředí zájmu, v médiích se objevují časté kritiky a elektrárna se snaží hledat opatření, která by úniky znečišťujících látek omezila. Ne vše ale tehdejší technologie umožňují.



Kvůli množství popílku se v roce 1960 propadla střecha strojovny.

První ekologická opatření

V roce 1961 je proto rozhodnuto, že zásadním, byť velmi náročným řešením, bude výstavba vysokého komínu, který rozptýlí znečištění do větší vzdálenosti. Jeho stavba trvala tři roky a po dokončení v lednu 1966 do něj byly postupně připojovány vývody z jednotlivých kotlů. Dalším opatřením byla instalace umělého tahu kotlů a mechanických odlučovačů popílku před elektrofiltry, které měly podle výpočtů zachytit asi 70 % pevného znečištění. Již v roce 1968 konstatuje Lidová demokracie, že spad popílku klesl na 6 600 tun na km². „Největší škody ovšem působí únik kysličníku siřičitého, který mění okolní krajinu v poušť, hubí živočichy a ohrožuje zdraví lidí – vždyť rozleptává i ocel – ale proti němu je elektrárna bezmocná,“ dodává deník Lidová demokracie. Proto se už od 70. let začíná hovořit o fluidním spalování jako o technologii vhodné pro Komořany. Produkuje méně pevných exhalací a umožňuje odsířování i spalování méně kvalitního paliva.



Snímek zachycuje okamžik, kdy byl v průběhu roku 1966 postupně přepojován odvod spalin na vysoký komín.

Největší přestavba Komořan

K realizaci této myšlenky však dochází až o dvacet let později po privatizaci společnosti. Na počátku 90. let minulého století Mostecko řešilo, jak zlepšit v regionu životní prostředí a zároveň zajistit dodávku tepla pro města Most a Litvínov. Mezi zvažovanými variantami byla stavba zcela nových zdrojů, buď v Komořanech, nebo na místě zaniklé elektrárny Ervěnice, a také výstavba nového centrálního zdroje v Záluží. Nahradit měly jak komořanskou teplárnu, tak dva energetické bloky v chemičce. Posledně jmenovaný projekt ztroskotat především na financích, protože jeho náklady činily asi 20 miliard korun, což tehdy představovalo kolem 6 % rozpočtu celé České republiky.

Jako nejvhodnější a nejlevnější proto vítězí varianta přestavby komořanské teplárny, která začala pod názvem Retrofit v závěru roku 1993. Podle projektanta, americké firmy Power Enginners, šlo o jednu z největších přestaveb na fluidní spalování na světě. Navíc probíhala postupně za provozu, aby nedošlo k přerušení dodávek tepla. Hlavním dodavatelem technologií byla polská firma Elektrim a celá investice přišla na 4,5 miliardy korun. Odsíření probíhá pomocí přidání mletého vápence do kotlů. Změna technologie přinesla i zásadní omezení produkce odpadů – z popelovin se stal tzv. aditivovaný granulát, který se využívá ve stavebnictví.



V 90. letech minulého století proběhla velká ekologizace teplárny, na fotografii montáž fluidního lože kotle.

Vize Teplo pro rok 2050

Přestože Retrofit přinesl zásadní omezení emisí pevných látek a následně i oxidu siřičitého, limity pro znečištění ovzduší z průmyslu se v rámci Evropské unie i nadále zpřísňují a teplárna tak musí přijímat další opatření na ochranu životního prostředí. Reagovat musí také na současný trend odklonu od spalování fosilních paliv. První krok udělala teplárna v roce 2022, kdy zprovoznila kotel na biomasu, který využívá dřevní štěpku.

Krokem dalším je připravovaná stavba zařízení pro energetické zpracování odpadů, ve zkratce EVO Komořany. Projekt má všechna potřebná povolení a uzavřené smlouvy o spolupráci s okolními městy, která mají zájem využívat zařízení pro likvidaci svého komunálního odpadu. Přísnější legislativa totiž nutí obce omezit skládkování a energetické využití upřednostňuje. EVO by mělo být v provozu již v roce 2026 a ročně zpracovat na 150 tisíc tun odpadu.

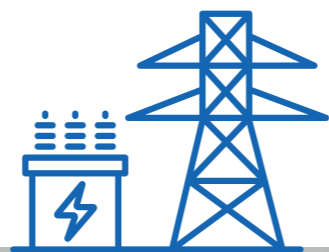
Posledním palivovým pilířem teplárny v Komořanech by měl být zemní plyn, který bude sloužit pro pokrývání regulace spotřebních špiček. Kombinace těchto tří zdrojů – biomasa, plyn a odpad – by měla teplárně postačit k postupnému odklonu od spalování hnědého uhlí tak, jak si to žádá evropská legislativa.

Pokud vás historie elektrárny v Komořanech zajímá, nenechte si ujít výstavu s názvem **Když věk je jen číslo**. Ta je k vidění v Oblastním muzeu a galerii v Mostě od 12. září až do 29. listopadu každý den mimo pondělí. Prostřednictvím dobových obrazů, fotografií, kronik, archivních článků a nejrůznějších historických exponátů ukazuje proměny komořanské elektrárny a teplárny v čase.

Projekty na omezení znečištění ovzduší v Komořanech stále pokračují.



Téměř stovka hostů se přišla přesvědčit, že věk je jen číslo



V polovině září proběhlo ve výstavních síních Oblastního muzea a galerie v Mostě slavnostní zahájení výstavy, kterou uspořádala společnost United Energy u příležitosti 80. výročí od zahájení výstavby elektrárny v Komořanech. Na vernisáži výstavy, která je učena všem, které zajímá energetika a technologie obecně, se přišla podívat téměř stovka hostů, bývalých i současných zaměstnanců, představitelů okolních měst i obchodních partnerů společnosti.

Expozici hned v úvodu ocenil Michal Soukup, kurátor výstavy, pro kterého byla tato vernisáž i jeho poslední akcí v pozici ředitele mosteckého muzea: „Je zajímavá zejména tím, že se jedná o výstavu věnovanou technice, elektrárenství, což je v muzeích celkem neobvyklé, protože specialistů na tyto obory je v muzeích málo. Technické vzdělávání, pochopení všech těchto zařízení, to je klíčová záležitost pro vzdělávání mladé generace a to dnes v tomto vzdělávání strašně chybí. Takže když se na tom může muzeum podílet, je to pocta, obzvlášť v případě, že tu výstavu připravují lidé, kteří tomu rozumí, na rozdíl od nás, kteří jsme specialisté především na přírodu a kulturu.“

Na výstavě nazvané Když věk je jen číslo je k vidění 10 panelů s historickými daty, dobové fotografie a zařízení. Návštěvníci také uvidí, jak se elektrárna promítala do výtvarného umění. „Příprava výstavy nám trvala více jak půl roku. Řadu exponátů máme zapůjčených od zaměstnanců, kteří si je uschovali jako vzpomínky. Některé poklady jsme ale našli v nevyužívaných budovách v areálu i na šrotišti,“ svěřuje Miloslava Kučerová, jedna ze dvou autorek výstavy. Součástí je i film Paměť elektrárny – vzpomínky natočené s devíti pracovníky, bývalými zaměstnanci, kteří v teplárně prožili celý svůj profesní život či zažili její počátky. Jedním z těchto pamětníků je i pan Tibor Fekete, který k výstavě řekl:



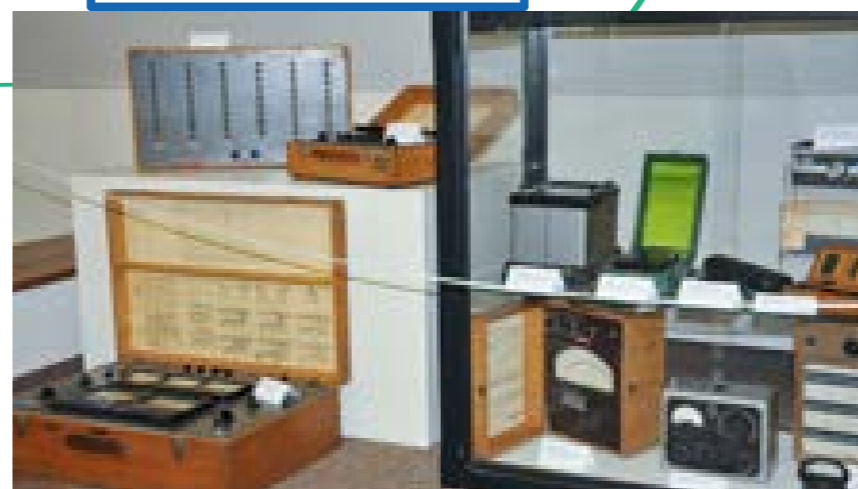
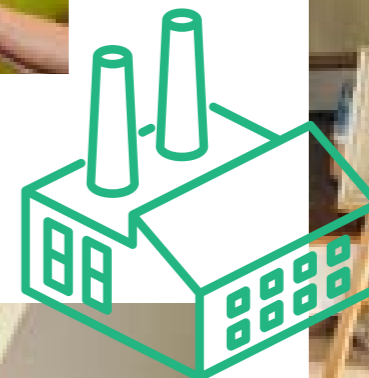
„Vrátil jsem se do minulosti. Jsem opravdu překvapený, jak je to připravené, všechny ty věci tady, takže si myslím, že to dalo hodně práce to takhle připravit. Hodně si tu popovídáme. S některými se vídám často, s některými zase ne.“

Na vernisáži byl představen i dárek, který dostala elektrárna ke svým narozeninám – dřevěný kuřáček, panáček Energetik, který na zakázku vyrobila tradiční česká hračkářská firma z Nové Vsi v Horách.

Výstava je v mosteckém muzeu otevřena do 29. listopadu 2023, v úterý až pátek od 12 do 18 hodin a v sobotu a neděli od 10 do 18 hodin.



Podívejte se na film Paměť teplárny - vzpomínky natočené s devíti pamětníky, bývalými zaměstnanci.



Komořanské ZEVO na cestě k realizaci

Skládkování odpadu bude konečně minulostí

Na to, jak daleko od realizace je plánovaný projekt ZEVO v Komořanech, jsme se zeptali Slavojě Zemánka, projektového manažera United Energy.

O plánu postavit ZEVO v Komořanech se hovoří už nějakou dobu. Připomeňte, proč projekt vznikl?

V současnosti máme hnědouhelnou teplárnu v Komořanech, která se začala stavět už za druhé světové války. Využívání uhlí ale brzy skončí, a proto musíme změnit skladbu primárního paliva, aby se teplárna stala na uhlí nezávislou. V rámci projektu tzv. dekarbonizace, který hledá nové zdroje, vznikl právě projekt na výstavbu zařízení na energetické využití odpadu neboli ZEVO. Jedná se o zařízení s tzv. plnou kogenerací, kdy spálíme komunální odpad, který se hořením přemění na teplo, které pak využijeme na ohřev teplé vody a výrobu elektrické energie.

Jaká je historie projektu?

O realizaci projektu jsme se snažili už před deseti lety, ovšem ze dvou důvodů jsme ho nakonec museli pozastavit. První je problematika odpadů. V té době jsme měli jiný zákon o odpadech a původce odpadu nic nenutilo dávat odpad do takového typu zařízení a raději jej vozili na skládky.

Druhým aspektem bylo, že se nám nepodařilo získat na zařízení částečnou finanční podporu. Proto se projekt pozastavil. V současnosti je ale vše jinak. Máme nový zákon o odpadech a zároveň jsme na dobré cestě k tomu, abychom získali finanční podporu od Evropské investiční banky. Díky těmto faktorům, které se změnily za těch deset let, dává ekonomicky smysl projekt ZEVO realizovat.

Kdy by k realizaci mohlo dojít?

Minulý rok jsme zahájili výběrové řízení na hlavního dodavatele, který nám ZEVO postaví na klíč. Jednotlivé technické celky vyrobí či nakoupí a dopraví je k nám. U nás se vše postaví a uvede do provozu. Jakmile se podaří podepsat smlouvu s hlavním dodavatelem, což by mělo být do konce tohoto roku, tak se vše začne projektovat. Reálně stavět bychom měli začít do konce roku 2024. Plný provoz zařízení by potom měl začít v roce 2027.

ZEVO by mělo mít lepší emisní limity než běžná teplárna. Jak je na tom zařízení z ekologického hlediska?

Přesně tak, bude se nám dýchat zase o něco lépe. Zařízení musí splňovat přísné emisní limity, které jsou v rámci EU stanoveny pomocí dokumentů BAT. Tyto dokumenty nastavují limity na základě nejlepších dostupných technologií, takže nehrozí, že bychom zde zkoušeli něco, co by mohlo životní prostředí poškodit. Když tyto limity srovnáme s aktuálními limity pro teplárnu a spalování hnědého uhlí, tak emise ze ZEVO budou přibližně o dvě třetiny nižší.

Celý rozhovor naleznete na webových stránkách Severočeské teplárenské www.setep.cz.

ZEVO Komořany

Projekt výstavby zařízení na energetické využití odpadu v rámci procesu dekarbonizace a transformace teplárny v Komořanech. Zařízení bude postaveno v areálu teplárny Komořany. Roční kapacita zařízení je 150 000 tun komunálního odpadu.



V Komořanech bylo živo

Teplárna přilákala desítky návštěvníků

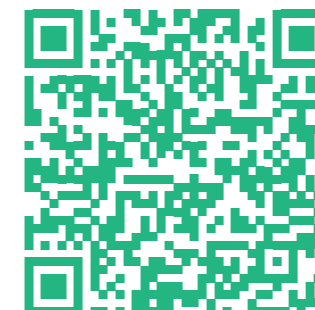
V polovině července se otevřely dveře komořanské teplárny, kdy se zájemci mohli dozvědět zase o něco víc o jejím fungování. Letošní den otevřených dveří byl ale speciální - teplárna slaví osmdesáté narozeniny. Na exkurzi dorazily rodiny s dětmi, milovníci techniky, blízcí zaměstnanců i bývalí pracovníci.

„Na exkurzi došlo na šest desítek návštěvníků nejen z Mostu a okolí, ale například i z dalekého Havířova, Liberce nebo Klatov. Je také zajímavé, že o prohlídku průmyslového objektu projevují zájem nejen dospělí, ale i děti. Věkové rozpětí bylo opravdu velké, od 8 až do 84 let. Letos jsme tu měli opravdu hojné zastoupení seniorů, kterým jsme upravili trasu prohlídky tak, aby ji v parném počasí lépe zvládli. Velkým překvapením pro mě i mé kolegy však bylo, že žádnou výjimku nechtěli. Chtěli vidět vše jako ostatní,“ usmívá se Miloslava Kučerová, tisková mluvčí United Energy a organizátorka exkurze.

Teplárnu si přišla prohlédnout i místostarostka Meziboří Libuše Karbanová, které má zájem se na horkovod z Komořan připojit. *„Velice krásná, záslužná akce. Já jsem mile překvapená. To, co jsem se dozvěděla, pro mě bylo velmi zajímavé a zároveň to byl pro mě adrenalin, protože tam byla místa, která jsem měla trošku problém překonat, ale překonala,“* řekla Karbanová.

Návštěvníci během exkurze poznali celý výrobní proces tepla i elektřiny. Na závěr prohlídky areálu je pak čekal unikát. Vůbec poprvé se pro veřejnost otevřel bunkr. Netradiční kruhová čtyřpatrová stavba v podzemí areálu teplárny s vlastní studnou, která měla sloužit jako úkryt v případě nebezpečí. Součástí exkurze pak byla i návštěva výměňkové stanice a kolektoru v Mostě, kde byla akce ukončena aplausem a poděkováním návštěvníků.

Jak vypadal Den otevřených dveří v teplárně? Podívejte se na reportáž z akce



Ivana Lahovská z Libotenic:

„Přijela jsem hlavně kvůli bratrovi, který nás tu dnes provádí. Hrozně mě zajímalo, co dělá, kde vlastně pracuje. A protože já sama nejsem moc technický typ, tak cokoliv, co je technické mě hrozně fascinuje a podívat se na to je pro mě moc zajímavé.“



Jan Vondráš: Loňského scénáře se v teplárenství nemusíme bát. Na zimu jsme připraveni



Jaký bude vývoj ceny tepla? Máme se nadcházející zimy bát? I na to jsme se ptali energetika a jednatele analytické firmy Invicta Bohemica Jana Vondráše. Právě Invicta Bohemica poskytuje od roku 1998 poradenství v oboru elektroenergetiky, teplárenství, plynárenství, uhelného a petrolejářského průmyslu na českém i evropském trhu.

Čím byl způsoben růst cen elektřiny v loňském roce? Dá se předpokládat, že se bude opakovat?

Rok 2022 byla jedna velká energetická krize, která ale začala už dávno před válkou na Ukrajině. Příčinou byla primárně cesta napříč Evropou k obnovitelným zdrojům a průběžné náhlé odstavení uhelných a jaderných elektráren. Například Německo se rozhodlo odstavit v průběhu posledních let všechny své jaderné elektrárny, což znamená odstavení více jak šesti gigawatt tzv. tvrdých zdrojů základního zatížení. Poté co Evropa vyřadila řadu těchto svých tvrdých zdrojů výroby elektřiny, začaly být problémy se zemním plynem.

Takže nejen, že suroviny přestaly téct v trubkách z Ruska, ale ani zásobníky nebyly dostatečně naplněny. Poté přišla zima, období, ve kterém vypadne spousta alternativních zdrojů, dojde k omezení slunečního záření a nefouká. V tu chvíli je potřeba plynových elektráren opravdu vysoká. Došlo k prudkému zvýšení ceny a Evropa musela nakupovat plyn za draho.

Právě v průběhu zimy až léta jsme mohli vidět, že dochází k dramatickému růstu cen elektřiny, což kulminovalo v září, kdy se cena vyšplhala až na 1000 € za megawatthodinu, a plyn až na 220 € za megawatthodinu. To se odrazilo na cenách tepla u plynových tepláren, jelikož musely nakupovat v době, kdy je plyn nejdražší. Mátokdo měl nakoupené zásoby na stávající zimu a cena tepla se někde až ztrojnásobila. Mělo to obrovské dopady, které si všichni jistě pamatují.

Jaká byla situace u uhelných tepláren? Ty jsou i v těchto situacích poměrně stabilní...

Přesně tak. U uhelných tepláren, na rozdíl od těch plynových, se toho až tolik nestalo. Hnědé uhlí máme vlastní, takže jsme nebyli v takové míře ovlivněni dostupností zahraničních zdrojů a nedocházelo k výraznému zvyšování cen tepla. Ač vzrostly poplatky za emisní povolenky, celková cena se zvedala maximálně do úrovně inflace. Výroba elektřiny pak byla po celý loňský rok pro všechny hnědouhelné elektrárny i elektrárny vysoce zisková a kompenzovala jim těžké roky 2018 až 2020 způsobené vysokou cenou emisních povolenek.

V oblasti cen elektřiny a plynu pro domácnosti se situace výrazně zlepšila, když došlo k zastropování cen pro rok 2023. Když později začaly padat ceny plynu i elektřiny, téma bylo široce medializované. No-

viny psaly dokonce o propadu na polovinu částek, které byly loni v létě a očekával se tomu odpovídající pokles cen pro zákazníky. Neměly ale kontext. Bylo to výhodné pouze pro ty obchodníky, kteří nakupují (se značnými riziky) na krátkodobém trhu. Ti mohli začít svým zákazníkům výrazněji snižovat ceny. Většina firem však měla nakoupeno minimálně pro první polovinu 2023 za vysoké ceny loňského léta. Takže ceny mohli postupně zkombinovat levnějším nákupem, ale nákupní cena z loňského roku stále zůstávala vysoká. Proto nešlo snížit ceny o tolik, jaká byla hodnota komodit na trhu v průběhu letošního jara a léta. To platí jak o elektřině, tak o zemním plynu.

Proto, ač se ceny komodit začaly snižovat a plynové teplárny se snažily dostat na nižší ceny tepla, nemohly se dostat na ceny uhelných elektráren, které tato situace zase tolik neovlivnila. Proč? Uhlé teplárny a elektrárny nenakupují na burzách, ale pracují na principu dvoustranného kontaktu obchodník (těžař) – odběratel, a proto tam nebyl zdaleka takový nárůst ceny komodity. Když se na to podíváme detailněji, hnědouhelné teplárny měly ceny tepla přibližně 800 korun za gigajoule, plynové se vyšplhaly až na 1600 korun včetně DPH. V průběhu letošního jara a počátku léta pak začaly i některé z nich ceny postupně snižovat.

A jak to bude vypadat v následujícím období?

Letos jsme už našťastí v jiné situaci, než jsme stáli před loňskou zimou. Podle ministra průmyslu a obchodu Jozefa Síkely máme zásobníky z 90 procent naplněny. Zemní plyn již není distribuován z Ruska, ale například pomocí tankerů na LNG z Ameriky nebo pro jižní Evropu z Alžíru a dalších destinací, jako například Katar. Evropa má konečně paralelní zdroje. Problém by mohl nastat pouze v případě, že bude opravdu tuhá zima. Ovšem už nebudou chybět desítky miliard kubíků, a pokud ceny porostou, nebudou to takové skoky, s jakými jsme se setkali loni. Problém by mohl nastat u plynu také např. s přerušením přepravních řetězců vlivem stávek v zemích zdrojů LNG.

V případě uhelných tepláren a elektráren se nemáme příliš čeho bát. V České republice má dlouhodobé kontrakty na hnědé uhlí naprostá většina rozhodujících výrobců. Jediné, co může ovlivnit ceny, je růst cen emisních povolenek. Za posledních 25 let jsme také prošli několika vlnami ekologizace, podařilo se nám snížit emise většiny znečišťujících látek až o 95 % a splňujeme v teplárenství všechny evropské limity, snad jen s výjimkou rtuti.

V posledních letech vzrostla také poptávka po alternativách, jako jsou tepelná čerpadla či vlastní kotelny. Je toto také řešení?

Z analýzy, kterou jsme zpracovávali letos, již poněkolkáté vyšlo, že naprostá většina teplárenských společností držela ceny tepla od roku 2016 pod hranici substituce decentralními zdroji (s výjimkou roku 2020 a aktuálně v případě plynových tepláren roku 2023). Takže v na-

prosté většině případů nedává ekonomický smysl si pořizovat jiné zdroje a odcházet od centrálního zásobování teplem. Přínos mohou přinést pouze krátkodobě z důvodu výchylek na trhu. Zároveň je v jejich cenách zpravidla dodavatelem technologie opomíjena další řada prvků, které je potřeba platit, jako jsou náklady, které jejich provoz výrazně prodražují, např. revize, obsluha nebo údržba. Budoucí uživatel to na první dobrou nevidí.

Společnost Gabit má pro vás dobrou správu

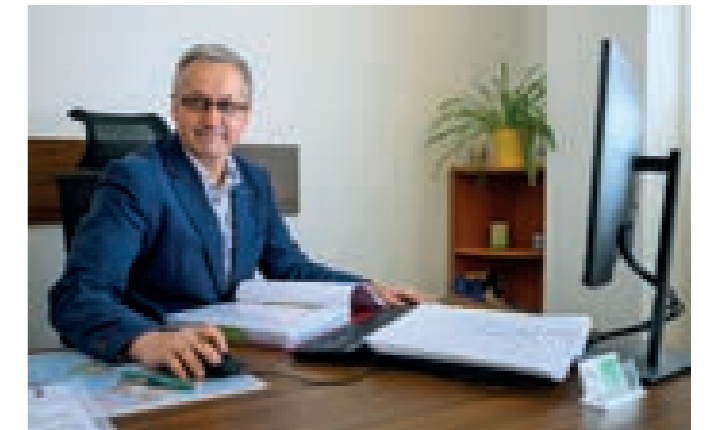
Tradiční mostecká společnost Gabit působí na trhu již od roku 1995. Pro své klienty, kterými jsou především bytová družstva a společenství vlastníků bytových jednotek, profesionálně zajišťuje kompletní správu více než 3 000 bytů v Mostě a Litvínově. Teď přichází s kampaní „Dobrá správa pro Mostecko.“ Proč to může být dobrá zpráva i pro vás?

„Naše portfolio spravovaných bytů chceme letos a v následujících letech ještě více rozšířit. V poslední době se často stává, že jsou některé domy se společností, které jim byty spravují, nespokojeni, a proto vyhledávají právě nás. My jim poté pomáháme s přechodem od dosavadního správce a noví klienti tak nemusí vůbec nic řešit,“ říká vedoucí obchodního oddělení firmy Gabit Rostislav Fišer.

Gabit poskytuje ekonomické, administrativní i technické služby v oblasti bytového i nebytového fondu. Služby mohou družstva i SVJ libovolně kombinovat, a využívat přesně podle svých potřeb. Za firmou stojí silný partner teplárna v Komořanech, která je na trhu už přes 80 let. Oba subjekty dělají vše pro to, aby se lidem v Mostě a okolí žilo lépe.

„Kromě klasické administrativy, jako je například evidence podílů, předpisů, plateb nebo pomoc s neplátcí, umíme vést účetnictví, vymáhat pohledávky nebo poskytnout právní poradenství. Zajišťujeme také technickou podporu včetně údržby domů, revize, opravy a rekonstrukce. Každý dům ale potřebuje něco jiného a my jim vždy nabídneme několik možností řešení. To, jak se vlastníci nebo družstevníci rozhodnou, je čistě jejich volba, my nikomu nic nediktujeme. Spíše dohlédneme na to, aby dům za své peníze obdržel tu nejlepší službu,“ upřesňuje Fišer.

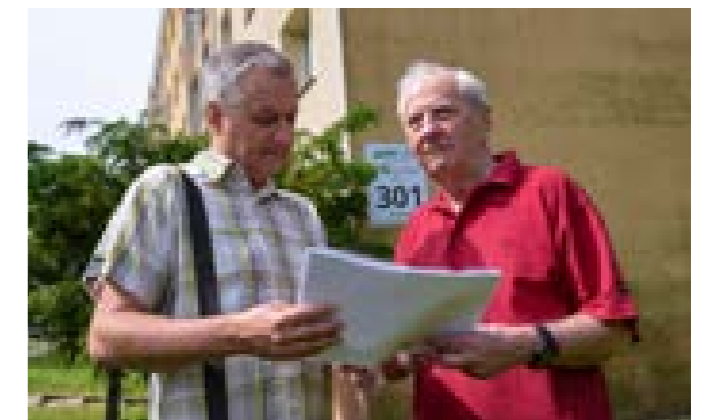
Zajímavou službou je i tzv. profesionální předseda, který kompletně zajišťuje správu domu, plní usnesení shromáždění vlastníků, které sám organizuje, uzavírá smlouvy s dodavateli, stará se o dům a je vždy všem majitelům bytů plně k dispozici.



„Svou práci děláme v Gabitu opravdu rádi, protože nám dává smysl. Naši klienti se mohou spolehnout na to, že věci řešíme okamžitě a ve prospěch domu. Při správě bytových domů lidé využívají jen to, co skutečně potřebují, a platí jen za to, na čem jsme dopředu domluvení. To bohužel v naší branži není vždy pravidlem,“ odhaluje Fišer. *„My jsme tady od toho, abychom lidem ulevili od starostí. Pro spoustu lidí je byrokracie, účetnictví nebo vymáhání pohledávek velmi nepříjemné. Pro nás je to denní chléb.“*

Jestli i vy řešíte problémy se správou bytů, Gabit je tu pro vás. *„Skutečně není nic snadnějšího, než se nám ozvat na číslo: 476 123 241, email: info@gabitmost.cz, nebo se zastavit přímo u nás v našem zrekonstruovaném sídle na adrese Kpt. Jaroše 99, 434 01 Most. Jsme tam pro vás každé pondělí a středu od 7:30–11:00 a od 12:00–16:00,“* zve na návštěvu Fišer. *„Můžete si nás také pozvat na domovní schůzi, kde vám nezávazně a v přátelském duchu představíme, co pro vás můžeme udělat a jak správu vašeho družstva nebo SVJ zefektivnit. Jak se říká, za zptání člověk nic nedá,“* uzavírá s úsměvem Fišer.

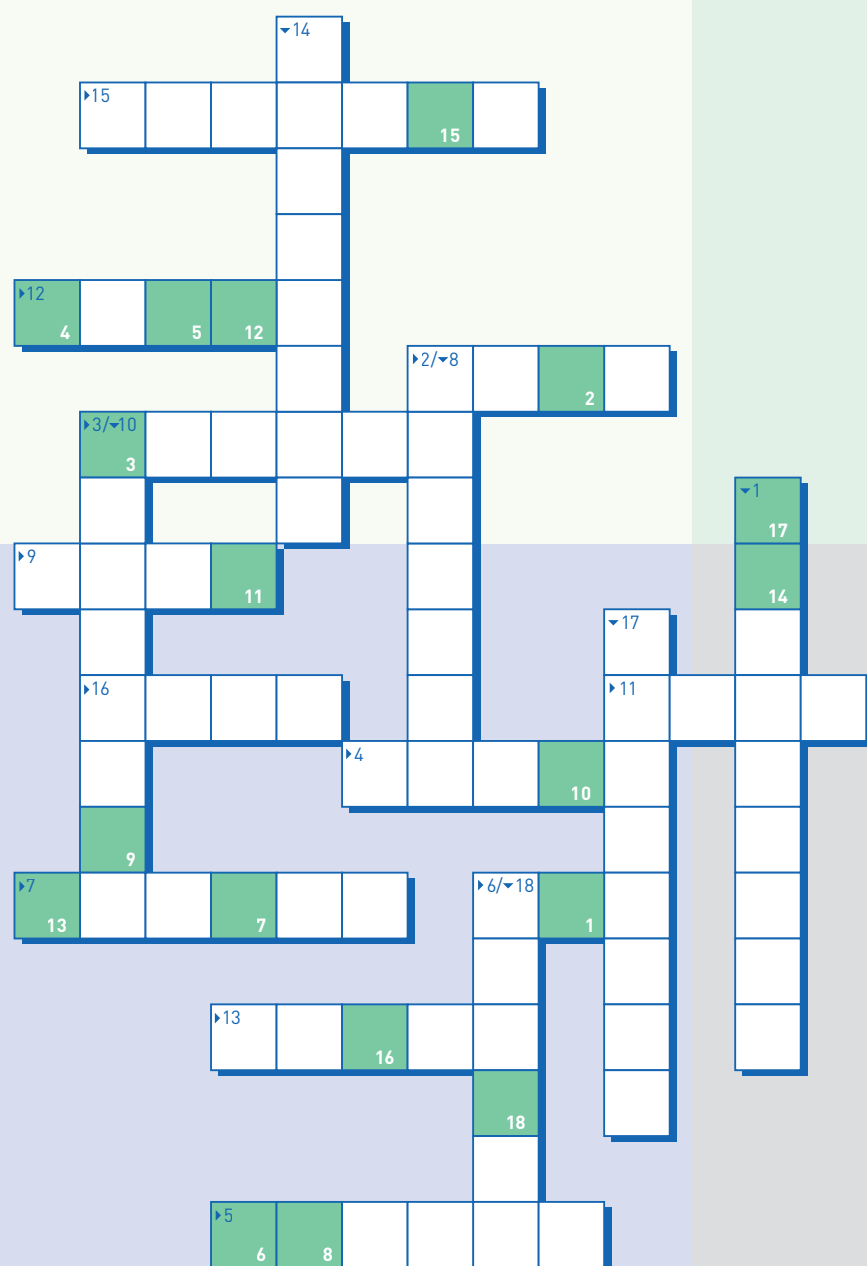
Více o firmě Gabit si můžete přečíst na jejich webových stránkách www.gabitmost.cz. Od října letošního roku můžete v Mostě, Litvínově a okolí vidět také reklamní kampaň „Dobrá správa pro Mostecko“, která má za cíl dát lidem vědět o službách, jež společnost Gabit nabízí.



SOUTĚŽNÍ KŘÍŽOVKA

Vyplňte křížovku a vyhrajte věcné ceny!

Teplárna Komořany už (doplňte)



1. Jalovcová pálenka jinak
2. SETEP působí ve městech Litvínov a ...
3. Sečná zbraň
4. Nový raketový sport
5. Část lidské končetiny
6. Severský přezývavec
7. Exotické ovoce
8. Místo konání komořanských her
9. Odměna za práci
10. Částice složená z atomů
11. Napučené místo
12. Druh paliva
13. Africký stát
14. Nejvyšší bod Krušných hor
15. Hnědá mořská řasa
16. Český písničkář Karel ...
17. Nejmenší pták na světě
18. Planeta sluneční soustavy

1	2	3	4	5	6	7	8	9	10	11	12	13	14	15	16	17	18
---	---	---	---	---	---	---	---	---	----	----	----	----	----	----	----	----	----